



**ΕΛΛΗΝΙΚΗ ΔΗΜΟΚΡΑΤΙΑ**

**ΠΕΡΙΦΕΡΕΙΑ ΗΠΕΙΡΟΥ**

**ΕΝΔΙΑΜΕΣΗ ΔΙΑΧΕΙΡΙΣΤΙΚΗ ΑΡΧΗ**

**ΠΕΡΙΦΕΡΕΙΑΣ ΗΠΕΙΡΟΥ**

---

**ΕΠΙΚΑΙΡΟΠΟΙΗΣΗ ΜΕΛΕΤΗΣ «ΔΙΑΓΝΩΣΗ  
ΤΩΝ ΑΝΑΓΚΩΝ ΤΗΣ ΑΓΟΡΑΣ ΕΡΓΑΣΙΑΣ  
ΤΗΣ ΠΕΡΙΦΕΡΕΙΑΣ ΗΠΕΙΡΟΥ»**

---

**ΟΚΤΩΒΡΙΟΣ 2019**

## Περιεχόμενα

1. Σκοπός και πλαίσιο.....	2
1.1 Σκοπός του έργου .....	2
1.2 Κοινωνικοοικονομικά Στοιχεία Περιφέρειας Ηπείρου .....	3
1.2.1 Γεωμορφολογία .....	4
1.2.2 Πληθυσμιακά .....	4
1.2.3 Οικονομικές επιδόσεις .....	4
1.2.4 Έρευνα – Τεχνολογία - Καινοτομία .....	6
2. Αγορά εργασίας ανά κλάδο οικονομικής δραστηριότητας.....	8
2.1. Συνοπτική επισκόπηση της αγοράς εργασίας .....	8
2.2. Εξέλιξη της απασχόλησης και ιεράρχηση των νέων θέσεων εργασίας .....	12
2.3. Εξέλιξη της μισθωτής εργασίας .....	21
3. Αγορά εργασίας σε επίπεδο επαγγέλματος.....	25
3.1 Εξέλιξη της απασχόλησης και ιεράρχηση των νέων θέσεων εργασίας .....	25
3.2 Εξέλιξη της μισθωτής εργασίας ανά επάγγελμα .....	30
4. Ανεργία.....	35
4.1 Στοιχεία ανεργίας .....	35
5. Επιχειρηματικότητα.....	42
5.1 Εξέλιξη της επιχειρηματικής δραστηριότητας .....	42
6. Προσδιορισμός θεματικών αντικειμένων κατάρτισης ανά κλάδο.....	48
6.1 Περιγραφή θεματικών αντικειμένων κατάρτισης ανά κλάδο.....	60

## 1. Σκοπός και πλαίσιο

### 1.1 Σκοπός του έργου

Η αναχαίτιση της ανόδου της διαρθρωτικής ανεργίας και των αναντιστοιχιών των δεξιοτήτων αποτελεί σταθερή ανάγκη της ελληνικής κοινωνίας, που επιτάθηκε περαιτέρω στα χρόνια της οικονομικής κρίσης. Αποτελεί προτεραιότητα που απαιτεί άμεση δράση, στο πλαίσιο μιας μακροπρόθεσμης και ολοκληρωμένης στρατηγικής. Σε περιβάλλον παρατεταμένης ύφεσης, πολλοί άνεργοι έρχονται αντιμέτωποι με πολύ περιορισμένες ευκαιρίες απασχόλησης και είναι πιθανό να αποδεχτούν μια θέση εργασίας, η οποία να μην ταιριάζει με τα προσόντα τους. Η δημιουργία νέων θέσεων εργασίας και η ανάπτυξη της απασχόλησης είναι το κλειδί για την αντιμετώπιση της υψηλής και επίμονης ανεργίας και της υποαπασχόλησης. Ωστόσο, η προώθηση της απασχόλησης χωρίς τη δέουσα προσοχή στην ποιότητά της, καθώς και στις απαιτούμενες δεξιότητες, δεν δύναται να αντιμετωπίσει το πρόβλημα, αλλά να παρέχει μόνο χρόνο και να παρατείνει την κρίση της απασχόλησης. Οι Δημόσιες Υπηρεσίες Απασχόλησης διαδραματίζουν ένα σημαντικό ρόλο προκειμένου να διασφαλίσουν ότι η ανάπτυξη της απασχόλησης δεν θα αποβεί εις βάρος της ποιότητας και της κατάλληλης προσαρμοστικότητας των δεξιοτήτων.

Στο πλαίσιο αυτό είναι ιδιαίτερα σημαντικό οι στρατηγικές ενεργοποίησης της ανάπτυξης της απασχόλησης να μην επικεντρώνονται αποκλειστικά στο άμεσο όφελος της πλήρωσης κενών θέσεων εργασίας, αλλά να εξετάζουν τις μακροπρόθεσμες συνέπειες της κατάρτισης και των αποφάσεων σχετικά με τις θέσεις εργασίας, τη βελτίωση της απασχόλησης και την αύξηση των δυνατοτήτων προσαρμοστικότητας των ατόμων, ανέργων και εργαζομένων.

Γι' αυτό το λόγο, έχει καταστεί σαφές ότι επιβάλλεται η δημιουργία μηχανισμών και συστημάτων, ώστε να καταγράφονται και να αναλύονται οι αλλαγές που σημειώνονται στα οικονομικά συστήματα, με έμφαση στην κάλυψη των μελλοντικών αναγκών της αγοράς εργασίας. Η έγκαιρη πληροφόρηση επί των επερχόμενων αλλαγών ενισχύει τις προσπάθειες, τόσο του δημόσιου, όσο και του ιδιωτικού τομέα για την υλοποίηση δράσεων που μπορούν να συμβάλλουν στην πιο αποτελεσματική προσαρμογή των νέων αναγκών στις υπάρχουσες συνθήκες του ανθρώπινου δυναμικού, αλλά και των οικονομικών συστημάτων ευρύτερα.

Ήδη σε αρκετές χώρες της Ευρωπαϊκής Ένωσης υφίστανται τέτοιοι μηχανισμοί παρακολούθησης των αλλαγών και εξελίξεων στην αγορά εργασίας, με απώτερο σκοπό την παροχή έγκυρης πληροφόρησης προς όλους τους ενδιαφερόμενους και εμπλεκόμενους στη λειτουργία της αγοράς εργασίας σχετικά για τις αλλαγές που διενεργούνται.

Η επικαιροποίηση της μελέτης **«Διάγνωση των Αναγκών της Αγοράς Εργασίας της Περιφέρειας Ηπείρου»** συνίσταται στον προσδιορισμό των βασικών μεγεθών της αγοράς εργασίας, δηλαδή στον προσδιορισμό των μεγεθών αυτών ως έχουν και όπως τείνουν να εξελιχθούν στο μέλλον ανά κλάδο οικονομικής δραστηριότητας και σε επίπεδο επαγγέλματος, στην παρουσίαση των στοιχείων ανεργίας και στην εξέλιξη της επιχειρηματικής δραστηριότητας, και τέλος στην περιγραφή θεματικών αντικειμένων κατάρτισης ανά κλάδο.

Μέσω της μελέτης, η Περιφέρεια Ηπείρου συμμετέχει ενεργά στη χάραξη πολιτικής της χώρας για τη διαμόρφωση των τάσεων στο ανθρώπινο δυναμικό και παράλληλα διαθέτει ένα αξιόπιστο εργαλείο για την αντιμετώπιση διαρθρωτικών προβλημάτων της τοπικής επιχειρηματικής κοινότητας, συμβάλλοντας σημαντικά στη διαμόρφωση περιφερειακής πολιτικής για την αγορά εργασίας.

## 1.2 Κοινωνικοοικονομικά Στοιχεία Περιφέρειας Ηπείρου

Η Περιφέρεια Ηπείρου καταλαμβάνει το βορειοδυτικό τμήμα της χώρας, αποτελώντας Πύλη εισόδου - εξόδου προς τα Βαλκάνια και τη Δυτική Ευρώπη. Δυτικά βρέχεται από το Ιόνιο Πέλαγος, ενώ ανατολικά συνορεύει με την Μακεδονία και τη Θεσσαλία. Νότια εκτείνεται μέχρι τον Αμβρακικό κόλπο και το Νομό Αιτωλοακαρνανίας. Τέλος, στα Βόρεια συνορεύει με την Αλβανία. Αποτελείται από τις περιφερειακές ενότητες Άρτας, Πρέβεζας, Ιωαννίνων και Θεσπρωτίας, με έδρα τα Ιωάννινα, πρωτεύουσα του ομώνυμου περιφέρειας. Περιλαμβάνει 4 Περιφερειακές Ενότητες-ΠΕ (Άρτας, Θεσπρωτίας, Ιωαννίνων και Πρέβεζας), με συνολική έκταση 9.203 τ.χλμ (6,9% της χώρας). Η πυκνότητα κατοίκησης στο σύνολο της Ηπείρου (37 κάτοικοι/τ.χλμ.) είναι ουσιαστικά χαμηλότερη από τη μέση της χώρας (82) κατατάσσοντας την Περιφέρεια Ηπείρου στην 11η θέση μεταξύ των 13 Περιφερειών της Ελλάδας. Από γεωμορφολογική άποψη, οι ορεινές περιοχές καλύπτουν το 74,2% της συνολικής έκτασης.

### 1.2.1 Γεωμορφολογία

Κύριο χαρακτηριστικό είναι η γεωμορφολογική της ποικιλία, καθώς υπάρχουν τέσσερις βασικές ζώνες:

- α) η παράκτια ζώνη των ΠΕ Πρεβέζης και Θεσπρωτίας,
- β) η ζώνη των ορεινών όγκων που εκτείνεται κατά μήκος του ανατολικού ορίου της Περιφέρειας στην ΠΕ Ιωαννίνων
- γ) η ζώνη γεωργικής γης , η οποία περιλαμβάνει το νοτιοδυτικό τμήμα της Περιφέρειας και
- δ) η ευρύτερη ζώνη των ορεινών και ημιορεινών περιοχών.

### 1.2.2 Πληθυσμιακά

Δεδομένα σύμφωνα, με την τελευταία απογραφή πληθυσμού (ΕΛΣΤΑΤ, 2011), ο μόνιμος πληθυσμός ανέρχεται σε 336.856 άτομα (3,1% του πληθυσμού της χώρας). Κατά την περίοδο 2001-2011 η Περιφέρεια παρουσίασε σταθεροποιητικές τάσεις, εξακολουθεί όμως να κατατάσσεται σε μια από τις πλέον αραιοκατοικημένες Περιφέρειες της χώρας (η πληθυσμιακή πυκνότητα στα 36,6 περίπου άτομα ανά τ.χλμ., ενώ της χώρας στα 82,2 άτομα ανά τ.χλμ). Κύρια δημογραφική τάση αποτελεί η γήρανση του πληθυσμού, με τη δημογραφική κατάσταση να χαρακτηρίζεται σημαντικά δυσμενέστερη από αυτή της χώρας. Το πρόβλημα γήρανσης του πληθυσμού έχει άμεση επίπτωση στο δείκτη εξάρτησης, που υποδηλώνει ότι κατά το ίδιο έτος σε 100 άτομα εργάσιμης ηλικίας αντιστοιχούσαν 58,2 άτομα που χαρακτηρίζονται ως οικονομικά εξαρτώμενα (ηλικιωμένοι και παιδιά), έναντι 51,5 άτομα σε επίπεδο χώρας [Επεξεργασία στοιχείων ΕΛΣΤΑΤ Απογραφή 2011].

### 1.2.3 Οικονομικές επιδόσεις

Η Ήπειρος αποτελεί, σε όρους Ακαθάριστου Εγχώριου Προϊόντος, τη φτωχότερη Περιφέρεια της Ελλάδας, με αποτέλεσμα να υπολείπεται σημαντικά σε σύγκριση και με τον αντίστοιχο μέσο όρο της Ε.Ε.. Συνολικά παράγει το 2,2% του συνολικού ΑΕΠ της χώρας και το 0,04% της ΕΕ27 (Eurostat, 2010), ενώ το κ.κ.ΑΕΠ ανέρχεται σε 15.000 Μονάδες Αγοραστικής Δύναμης-ΜΑΔ (η χειρότερη επίδοση μεταξύ των Περιφερειών

της χώρας), που αντιστοιχεί στο 70% του μέσου κ.κ.ΑΕΠ της χώρας και στο 61% του μέσου ευρωπαϊκού κ.κ. ΑΕΠ των 27 (Eurostat 2010, ΕΕ27=100). Ενδοπεριφερειακά, καταγράφονται σημαντικές αποκλίσεις του επιπέδου ευημερίας όπως αυτό προσεγγίζεται από το κ.κ.ΑΕΠ. Σε ότι αφορά στην κατανομή του ΑΕΠ σημειώνεται ότι τα Ιωάννινα παράγουν περίπου το 1/2 του ΑΕΠ της Περιφέρειας (50,7%), ενώ διαχρονικά δεν παρατηρούνται σημαντικές μεταβολές στην κατανομή του παραγόμενου ΑΕΠ μεταξύ των χωρικών ενοτήτων της Ηπείρου. Επίσης, παράγει το 2,2% της συνολικής Ακαθάριστης Προστιθέμενης Αξίας (ΑΠΑ) της χώρας (4.321,1 εκατ. ευρώ, Eurostat 2010).

Από την ανάλυση της κατανομής της ΑΠΑ στους παραγωγικούς τομείς, φαίνεται ότι η συμμετοχή του πρωτογενή τομέα στην συνολική ΑΠΑ ανέρχεται σε 6,9%, ενώ ο δευτερογενής και ο τριτογενής συμμετέχουν κατά 17,1% και 76% αντίστοιχα. Η σημαντική συνεισφορά του πρωτογενή τομέα αναδεικνύεται από τη σύγκριση των αντίστοιχων ποσοστών σε επίπεδο χώρας (3,2%) και σε επίπεδο ΕΕ27 (1,7%).

Σε κλαδικό επίπεδο καταγράφεται σημαντική συνεισφορά της γεωργίας/κτηνοτροφίας, του εμπορίου/τουρισμού και των κατασκευών στη συνολική ΑΠΑ. Οι οικονομικές επιδόσεις είναι σαφώς επηρεασμένες από την οικονομική κρίση. Μέχρι το 2007 παρουσίασε ικανοποιητικούς ρυθμούς ανάπτυξης του κ.κ.ΑΕΠ, ενώ από το 2008 (πρώτες επιπτώσεις οικονομικής κρίσης), καταγράφεται μείωση του κ.κ.ΑΕΠ περίπου κατά 6,2%, η οποία όμως είναι χαμηλότερη της μείωσης που επήλθε σε επίπεδο χώρας, γεγονός που συνδέεται άμεσα και με τον αγροτικό χαρακτήρα της Περιφέρειας.

Αντίστοιχη είναι η επίπτωση της κρίσης στην ΑΠΑ της Περιφέρειας, όπου σε σχέση με το 2008 καταγράφεται μείωση κατά 3,2%, ενώ στο σύνολο της χώρας μειώθηκε κατά 4,8% με την αντίστοιχη μείωση για την ΕΕ27 να ανέρχεται σε 1,8%. Ειδικότερα, καταγράφεται σημαντική συρρίκνωση της ΑΠΑ στο δευτερογενή τομέα κατά 21%, κυρίως λόγω της σημαντικά μειωμένης οικονομικής δραστηριότητας των κατασκευών. Αντίθετα, η ΑΠΑ του πρωτογενή τομέα καταγράφει αύξηση κατά 14% και του τριτογενή κατά 0,4%.

#### 1.2.4 Έρευνα – Τεχνολογία - Καινοτομία

Η Ήπειρος αποτελεί μία εκ των σημαντικότερων Περιφερειών της χώρας σε δαπάνες για έρευνα και καινοτομία ως ποσοστό του ΑΕΠ, όμως εξακολουθεί να υστερεί σε σχέση με την ΕΕ27, ενώ παράλληλα δεν έχει επιτευχθεί η αναμενόμενη αποτελεσματικότητα, σε σχέση με τις υποδομές και τις δαπάνες που γίνονται για Έρευνα και Καινοτομία στην Περιφέρεια. Ειδικότερα, οι δαπάνες σε Ε&Α αντιπροσωπεύουν το 0,85% του ΑΕΠ της, ποσοστό μεγαλύτερο του εθνικού μέσου όρου (0,67%), όταν ο μέσος κοινοτικός όρος (ΕΥ 27) είναι 2,05% (Eurostat 2011). Η επίδοση αυτή υστερεί τόσο σε σχέση με το στόχο της ΕΕ2020 για δαπάνες σε έρευνα και καινοτομία (3% του ΑΕΠ), όσο και με τον εθνικό στόχο του ΕΠΜ για το 2020 (1,2% του ΑΕΠ).

Στη συντριπτική της πλειοψηφία (96%) η ερευνητική δραστηριότητα διεξάγεται στα Ανώτατα Εκπαιδευτικά Ιδρύματα, ενώ η αντίστοιχη αναλογία σε επίπεδο χώρας ανέρχεται σε 50%, ενδεικτικό της χαμηλής συμμετοχής των επιχειρήσεων της Περιφέρειας στην έρευνα, συμμετοχή που δεν ξεπερνά το 1%.

Η ενίσχυση της συμμετοχής του ιδιωτικού τομέα στην έρευνα αποτελεί για όλες τις ελληνικές περιφέρειες βασική πρόκληση στα πλαίσια της νέας προγραμματικής περιόδου. Τέλος, το υπόλοιπο 3% της ερευνητικής δραστηριότητας της διεξήχθη με κρατική χρηματοδότηση και ειδικότερα με την έρευνα που πραγματοποιείται από τα Ερευνητικά Κέντρα (ΕΚ) που δραστηριοποιούνται στην Περιφέρεια, για τα οποία καταγράφεται αυξητική τάση συμμετοχής τους στην ερευνητική δραστηριότητα χωρίς όμως να επιτυγχάνεται η επιθυμητή δικτύωση τους. Η λειτουργία σημαντικών ερευνητικών κέντρων, δημιουργεί μια κρίσιμη μάζα γνώσης, η οποία παρέχει αξιοσημείωτες δυνατότητες ανάπτυξης όπως σύνδεση με την πραγματική οικονομία και ειδικότερα με τον κόσμο των επιχειρήσεων, δημιουργία συνεργασιών μεταξύ ερευνητικών ιδρυμάτων και επιχειρήσεων, μεταφορά τεχνογνωσίας προς την βιομηχανία και την πραγματική οικονομία γενικότερα και στήριξη δημιουργίας νέων προϊόντων, ως αποτέλεσμα της ερευνητικής εργασίας και των καινοτομικών προσεγγίσεων. Ιδιαίτερης σημαντικότητας, αναδεικνύεται η δημιουργία και λειτουργία του Επιστημονικού και Τεχνολογικού Πάρκου Ηπείρου (Ε.ΤΕ.Π.Η.) με κύριο ρόλο να διαχέει την τεχνογνωσία που παράγεται στην ακαδημαϊκή κοινότητα και τα ερευνητικά κέντρα / ινστιτούτα, στοχεύοντας στη δημιουργία ενός νέου πόλου ανάπτυξης στην Ήπειρο. Στο επίπεδο των ανθρωπίνων πόρων η Ήπειρος καταγράφει ικανοποιητικές επιδόσεις σε εθνικό επίπεδο για την Επιστήμη

και την Τεχνολογία, ενώ αποτελεί μία από τις Περιφέρειες με το μεγαλύτερο αριθμό ερευνητών και απασχολουμένων σε τομείς έρευνας και καινοτομίας.



## 2. Αγορά εργασίας ανά κλάδο οικονομικής δραστηριότητας

### 2.1. Συνοπτική επισκόπηση της αγοράς εργασίας

Η Περιφέρεια Ηπείρου αποτελεί μία από τις λιγότερο αναπτυγμένες Περιφέρειες της χώρας, εφόσον κατατάσσεται σε μία από τις χαμηλότερες βαθμίδες του κατά κεφαλήν Ακαθάριστου Εθνικού Προϊόντος. Το μεγαλύτερο μερίδιο στην απασχόληση καταλαμβάνει ο τριτογενής τομέας με 60%, έπεται ο πρωτογενής τομέας με μερίδιο απασχόλησης 20% και τέλος η απασχόληση στον τομέα της βιομηχανίας με 15%.

Η μεγάλη μείωση της συνολικής απασχόλησης κατά τα έτη από το ξεκίνημα της κρίσης, 2008-2014, προκάλεσε μια αξιοσημείωτη αναδιάρθρωση στα μερίδια της απασχόλησης ανά κύριο κλάδο της οικονομίας της Περιφέρειας. Συγκεκριμένα, ο πρωτογενής τομέας αύξησε τη συμμετοχή του, καθώς εμφανίζεται ανθεκτικότερος στην κρίση. Η βιομηχανία εμφάνισε σημαντική πτώση και οι κατασκευές γνώρισαν μεγάλη καθίζηση. Το εμπόριο και ο τουρισμός αύξησε σε μικρό βαθμό το μερίδιό του. Τέλος, οι χρηματοπιστωτικές και επαγγελματικές υπηρεσίες, καθώς και οι λοιπές υπηρεσίες (κυρίως δημόσια διοίκηση) ήταν κλάδοι που δεν εμφάνισαν μείωση της απασχόλησης, κυρίως λόγω του χαμηλότερου δείκτη συμμετοχής τους έναντι του συνόλου της χώρας.

Η απασχόληση παρουσιάζει υψηλά ποσοστά συγκέντρωσης στην αυτοαπασχόληση, ενώ έχει αυξηθεί το μερίδιο της προσωρινής, της μερικής απασχόλησης και της εκ περιτροπής εργασίας.

Το 18,9% των απασχολούμενων ηλικίας 15 ετών και άνω εργάζεται στον πρωτογενή τομέα (Γεωργία, Δασοκομία, Αλιεία), το 14,6% στο χονδρικό - λιανικό εμπόριο και στην επισκευή οχημάτων, το 8,8% σε δραστηριότητες υπηρεσιών παροχής καταλύματος και εστίασης, το 9,9% στην Εκπαίδευση, το 8,7% στην μεταποίηση, το 8,9% στον τομέα της Δημόσιας Διοίκησης - Άμυνας και Κοινωνικής Ασφάλισης, το 7,6% σε δραστηριότητες ανθρώπινης υγείας και κοινωνικής μέριμνας, το 5,5 στις Κατασκευές και το 4,4% σε Επαγγελματικές, επιστημονικές και τεχνικές δραστηριότητες.

### Πού υπάρχουν διαθέσιμοι εργαζόμενοι?

Σύμφωνα με τα στοιχεία που έχουν καταχωρηθεί στο Σύστημα Διάγνωσης Αναγκών Αγοράς Εργασίας του ΟΑΕΔ, οι καταχωρημένες κενές θέσεις που δεν εντάσσονταν σε κάποιο πρόγραμμα για την Περιφέρεια Ηπείρου συνολικά για το 2018 ήταν 2.645, αυξημένες κατά 3% περίπου από το 2017. Το 32,6% του συνόλου των παραπάνω θέσεων αναφέρεται στην ειδικότητα των απασχολούμενων στην παροχή προσωπικών υπηρεσιών. Ακολουθεί με 16,5% η ειδικότητα των: πλανόδιοι πωλητές / οικιακοί βοηθοί κλπ. Με 13,8% οι δύο ειδικότητες των πωλητών και των ασκούντων συναφών επαγγελμάτων. Κατόπιν και σε ποσοστό 12,7% οι ανειδίκευτοι αγρεργάτες, αλιεργάτες και οι ασκούντες συναφή επαγγέλματα. Στη συνέχεια με 12,4% οι ειδικευμένοι επί των πωλήσεων, χρηματιστές, κτηματομεσίτες, απασχολούμενοι στην εξυπηρέτηση επιχειρήσεων εν γένει. Τέλος, σε ποσοστό 12% περίπου οι οδηγοί μέσων μεταφοράς και οι χειριστές κινητού εξοπλισμού. Η εκτίμηση των επιχειρήσεων για τις μελλοντικές ελλείψεις σε ειδικότητες φέρνει την παροχή υπηρεσιών και τους πωλητές σε πρώτη θέση, ακολουθούμενη από υπαλλήλους γραφείου και τεχνικούς.

Πιο συγκεκριμένα, σύμφωνα με τα στοιχεία των καταγεγραμμένων θέσεων εργασίας ανά Νομό στην Περιφέρεια Ηπείρου οι προσφερόμενες από τους εργοδότες θέσεις έχουν ως εξής:

- ➔ Στην **Περιφερειακή Ενότητα Άρτας** οι περισσότερες θέσεις εργασίας αφορούν υπαλλήλους γραφείου, οδηγούς, τεχνίτες και πωλητές καταστημάτων.
- ➔ Στην **Περιφερειακή Ενότητα Θεσπρωτίας** υπάρχουν θέσεις για απασχολούμενους στην παροχή προσωπικών υπηρεσιών (υπάλληλοι μπουφέ, σερβιτόροι μπαρ) και για οδηγούς μικρών φορτηγών.
- ➔ Στην **Περιφερειακή Ενότητα Ιωαννίνων** οι περισσότερες θέσεις αφορούν στην παροχή υπηρεσιών (σερβιτόροι, υπάλληλοι μπουφέ, ταμίες κλπ), και σειρά τους πωλητές γενικά. Ακολουθούν θέσεις για υπαλλήλους γραφείου.
- ➔ Τέλος, στην **Περιφερειακή Ενότητα Πρέβεζας**, υπάρχουν θέσεις για απασχολούμενους σε εμπορικές επιχειρήσεις, ως πωλητές και σε επιχειρήσεις παροχής υπηρεσιών, ως υπάλληλοι γραφείου και βοηθοί λογιστών. Επίσης, υπάρχουν ορισμένες θέσεις για εργάτες, οδηγούς, ηλεκτρολόγους και ηλεκτροσυγκολλητές.

Στην Περιφέρεια της Ηπείρου, το τέταρτο τρίμηνο του 2018, σύμφωνα με την κατάσταση απασχόλησης της Ελληνικής Στατιστικής Αρχής, ο αριθμός των απασχολούμενων ανήλθε στο ποσό 110.500 ατόμων (ηλικίας 15 ετών και πάνω που εργάστηκαν έστω και μία ώρα με σκοπό την αμοιβή και το κέρδος ή ως αμειβόμενοι βοηθοί στην οικογενειακή τους επιχείρηση), ο αριθμός των ανέργων ήταν 23.100 (άτομα ηλικίας 15-74 ετών μη απασχολούμενοι και άμεσα διαθέσιμοι προς εργασία). Ο αριθμός των ατόμων που χαρακτηρίζονται ως μη ενεργά ανέρχεται στα 156.200 (δηλαδή, ούτε απασχολούμενοι, ούτε άνεργοι) και το συνολικό ποσοστό ανεργίας ανέρχεται στο 17,3%. Το βασικό συμπέρασμα των προβλέψεων του Εθνικού Ινστιτούτου Εργασίας και Ανθρώπινου Δυναμικού, τόσο για το σύνολο της Ελληνικής επικράτειας, αλλά και για την Περιφέρεια Ηπείρου, είναι ότι θα συνεχιστεί η αυξητική τάση της απασχόλησης που παρατηρείται από το 2014 και έπειτα. Σύμφωνα με το μετριοπαθές σενάριο, έως το 2022 αναμένεται να αυξηθούν σημαντικά οι νέες ευκαιρίες εργασίας.

Για τις περισσότερες επαγγελματικές κατηγορίες προβλέπεται αύξηση της απασχόλησης. Συγκεκριμένα, οι περισσότερες ευκαιρίες απασχόλησης εντοπίζονται στους πωλητές και τους απασχολούμενους στην παροχή υπηρεσιών. Σημαντική αύξηση της ζήτησης προκύπτει επίσης και για επαγγέλματα που είναι έντασης ειδικευμένης εργασίας, όπως οι επαγγελματίες επιχειρήσεων και του τομέα υγείας.

Στον αντίποδα, αναμένεται σημαντική μείωση της ζήτησης για Ειδικευμένους γεωργούς και κτηνοτρόφους, καθώς και για τους Διευθυντές παραγωγής, εξειδικευμένων υπηρεσιών, ξενοδοχείων, εστιατορίων, επιχειρήσεων λιανικού και χονδρικού εμπορίου και άλλων υπηρεσιών. Σχετικά μικρή μείωση της ζήτησης φαίνεται να προκύπτει για τους Υπαλλήλους γενικών καθηκόντων. Αναλυτικότερα:

- ➔ Στην **Περιφερειακή Ενότητα Άρτας**, υπερτερούν σε πλήθος οι ανειδίκευτοι εργάτες και μικροεπαγγελματίες, ακολουθούν οι υπάλληλοι γραφείου και στη συνέχεια οι απασχολούμενοι στην παροχή προσωπικών υπηρεσιών.
- ➔ Στην **Περιφερειακή Ενότητα Θεσπρωτίας**, οι περισσότεροι άνεργοι είναι υπάλληλοι στην παροχή προσωπικών υπηρεσιών, ακολουθούν οι υπάλληλοι γραφείου, πωλητές και οικιακοί βοηθοί. Τέλος ακολουθούν οι τεχνίτες ανέγερσης και επιδιόρθωσης κτιρίων και άλλων δομικών έργων.
- ➔ Στην **Περιφερειακή Ενότητα Ιωαννίνων**, υπάρχει περίσσεια διαθέσιμων εργαζομένων στις ειδικότητες των ανειδίκευτων εργατών στον κατασκευαστικό και βιομηχανικό κλάδο και

υπαλλήλων γραφείου. Ακολουθούν οι πωλητές γενικά, οι απασχολούμενοι στη παροχή προσωπικών υπηρεσιών και οι εκπαιδευτικοί που εργάζονται ετήσια ως αναπληρωτές.

- Στην **Περιφερειακή Ενότητα Πρέβεζας**, οι περισσότεροι άνεργοι είναι πρώην απασχολούμενοι στην παροχή προσωπικών υπηρεσιών (κομμωτές, μάγειροι, σερβιτόροι, οικονόμοι, κλπ), υπάλληλοι γραφείου και ανειδίκευτοι εργάτες, οικοδομών, κατασκευών, βιομηχανιών. Ακολουθούν οι πωλητές γενικά και οι τεχνίτες δομικών κατασκευών.

## 2.2. Εξέλιξη της απασχόλησης και ιεράρχηση των νέων θέσεων εργασίας

Με βάση τον διαχωρισμό του ΣΤΑΚΟΔ-08 προκύπτουν 191 κλάδοι εργασίας, που αφορούν τον πρωτογενή, δευτερογενή και τριτογενή τομέα απασχόλησης. Από αυτούς οι δέκα πρώτοι, οι οποίοι συγκεντρώνουν την πλειοψηφία των απασχολούμενων είναι οι ακόλουθοι:

	2015	2016	2017	2018
861 Νοσοκομειακές δραστηριότητες	4.698	5.518	6.014	7.274
561 Δραστηριότητες εστιατορίων και κινητών μονάδων εστίασης	4.038	3.365	4.734	6.212
563 Δραστηριότητες παροχής ποτών	3.512	3.178	4.775	5.266
477 Λιανικό εμπόριο άλλων ειδών σε ειδικευμένα καταστήματα	4.252	3.957	3.585	4.839
014 Ζωική παραγωγή	5.621	7.460	6.010	4.676
841 Κρατική διοίκηση, οικονομική και κοινωνική πολιτική	4.387	5.341	4.110	4.341
842 Παροχή υπηρεσιών στο κοινωνικό σύνολο	4.355	4.373	3.961	4.050
853 Δευτεροβάθμια εκπαίδευση	3.195	2.702	3.848	4.037
011 Καλλιέργεια μη πολυετών φυτών	5.117	4.348	4.681	4.027
471 Λιανικό εμπόριο σε μη ειδικευμένα καταστήματα	3.730	2.364	2.544	3.707

Στους ευρύτερους αυτούς κλάδους, φυσικά, εντάσσονται και τα επαγγέλματα που συγκεντρώνουν τον μεγαλύτερο αριθμό εργαζομένων. Μία οπτική απεικόνιση της διαχρονικής εξέλιξης των κλάδων αυτών είναι η ακόλουθη:



Όπως φαίνεται, ο κλάδος των Νοσοκομειακών δραστηριοτήτων είναι αυτός που το 2018 συγκέντρωσε τους περισσότερους εργαζομένους, ενώ ταυτόχρονα εύκολα παρατηρείται μία σταθερή διόγκωση του συγκεκριμένου κλάδου, γεγονός που τον αναδεικνύει σε έναν δυναμικό και εξελισσόμενο κλάδο. Επίσης, οι κλάδοι της εστίασης και των ποτών από το 2016 και έκτοτε σημειώνουν μία εξίσου ανοδική τάση. Στη συνέχεια παρουσιάζονται οι απασχολούμενοι ανά κλάδο εργασίας.

ΚΩΔΙΚΟΣ (ΣΤΑΚΟΔ-08) ΚΛΑΔΟΣ	ΜΕΤΑΒΟΛΗ ΣΕ ΑΠΟΛΥΤΟΥΣ ΑΡΙΘΜΟΥΣ							
	2011	2012	2013	2014	2015	2016	2017	2018
861 Νοσοκομειακές δραστηριότητες	4.929	5.385	5.846	5.245	4.698	5.518	6.014	7.274
561 Δραστηριότητες εστιατορίων και κινητών μονάδων εστίασης	1.223	2.707	3.670	3.886	4.038	3.365	4.734	6.212
563 Δραστηριότητες παροχής ποτών	6.436	3.934	2.844	3.560	3.512	3.178	4.775	5.266
477 Λιανικό εμπόριο άλλων ειδών σε ειδικευμένα καταστήματα	4.953	3.992	4.112	3.876	4.252	3.957	3.585	4.839
014 Ζωική παραγωγή	5.325	6.565	5.891	6.187	5.621	7.460	6.010	4.676
841 Κρατική διοίκηση, οικονομική και κοινωνική πολιτική	5.498	5.819	5.206	5.049	4.387	5.341	4.110	4.341
842 Παροχή υπηρεσιών στο κοινωνικό σύνολο	4.516	3.943	2.758	3.619	4.355	4.373	3.961	4.050
853 Δευτεροβάθμια εκπαίδευση	3.426	3.211	3.087	3.321	3.195	2.702	3.848	4.037
011 Καλλιέργεια μη πολυετών φυτών	6.781	7.092	7.813	6.240	5.117	4.348	4.681	4.027
471 Λιανικό εμπόριο σε μη ειδικευμένα καταστήματα	2.722	2.723	2.737	3.601	3.730	2.364	2.544	3.707
012 Πολυετείς καλλιέργειες	4.582	3.917	4.443	5.049	6.428	6.415	3.450	3.322
852 Πρωτοβάθμια εκπαίδευση	3.048	2.497	3.640	2.530	2.666	2.613	2.496	2.870
551 Ξενοδοχεία και παρόμοια καταλύματα	1.721	1.631	1.696	1.461	1.551	1.849	2.126	2.471
692 Δραστηριότητες λογιστικής, τήρησης βιβλίων και λογιστικού ελέγχου	1.360	822	1.008	733	650	963	1.188	2.260
015 Μικτές γεωργοκτηνοτροφικές δραστηριότητες	4.791	3.187	2.385	3.240	2.869	1.801	1.605	2.187
855 Άλλη εκπαίδευση	1.234	1.398	1.162	1.363	1.185	2.557	2.728	1.886
101 Επεξεργασία και συντήρηση κρέατος και παραγωγή προϊόντων	1.097	1.667	1.997	2.086	1.818	2.005	2.428	1.742
432 Δραστηριότητες ηλεκτρολογικών, υδραυλικών και άλλων	1.456	1.033	948	1.343	943	819	1.183	1.705
851 Προσχολική εκπαίδευση	813	1.505	1.574	1.081	1.291	1.229	959	1.677
472 Λιανικό εμπόριο τροφίμων, ποτών και καπνού σε ειδικευμένα κα	4.431	3.955	2.745	2.499	3.255	3.072	2.379	1.674
412 Κατασκευή κτιρίων για κατοικίες και μη	3.575	3.840	2.383	2.143	1.607	1.031	832	1.660
862 Δραστηριότητες άσκησης ιατρικών και οδοντιατρικών επαγγελματ	1.272	1.233	1.375	1.502	1.175	597	1.047	1.617
475 Λιανικό εμπόριο άλλου οικιακού εξοπλισμού σε ειδικευμένα κατ	1.516	899	1.351	1.296	889	500	899	1.521
494 Οδικές μεταφορές εμπορευμάτων και υπηρεσίες μετακόμισης	531	942	1.050	959	799	422	1.106	1.331
433 Κατασκευαστικές εργασίες ολοκλήρωσης και τελειώματος	3.308	2.474	1.278	965	1.075	1.515	1.188	1.320
960 Άλλες δραστηριότητες παροχής προσωπικών υπηρεσιών	1.024	1.316	1.269	845	954	1.202	954	1.195
641 Οργανισμοί νομισματικής διαμεσολάβησης	924	326	692	1.034	801	748	1.200	1.192
463 Χονδρικό εμπόριο τροφίμων, ποτών και καπνού	847	522	622	403	149	571	441	1.117
467 Άλλο ειδικευμένο χονδρικό εμπόριο	1.232	1.184	757	671	940	1.045	754	1.110
843 Δραστηριότητες υποχρεωτικής κοινωνικής ασφάλισης	672	249	251	212	203	545	850	1.101
711 Δραστηριότητες αρχιτεκτόνων και μηχανικών και συναφείς δραστ	1.782	1.172	1.116	1.493	1.314	1.575	1.669	1.093
691 Νομικές δραστηριότητες	1.496	1.001	1.005	1.237	1.045	1.073	894	1.041
421 Κατασκευή δρόμων και σιδηροδρομικών γραμμών	866	1.038	918	526	472	616	734	1.033
105 Παραγωγή γαλακτοκομικών προϊόντων	936	759	260	316	663	492	739	1.020
107 Παραγωγή ειδών αρτοποιίας και αλευρωδών προϊόντων	3.414	1.715	642	1.009	1.525	1.588	1.912	928
493 Άλλες χερσαίες μεταφορές επιβατών	1.715	1.801	1.622	1.447	1.475	1.164	790	928
110 Ποτοποιία	211	104	279	731	866	743	358	737
473 Λιανικό εμπόριο καυσίμων κίνησης σε ειδικευμένα καταστήματα	511	589	592	320	384	403	714	711
854 Ανώτερη εκπαίδευση	1.387	1.245	992	911	759	961	1.069	704
452 Συντήρηση και επισκευή μηχανοκίνητων οχημάτων	1.534	1.940	930	928	1.060	748	692	702
869 Άλλες δραστηριότητες ανθρώπινης υγείας	249	573	367	512	648	627	556	677
522 Υποστηρικτικές προς τη μεταφορά δραστηριότητες	496	298	188	83	188	219	429	576
812 Δραστηριότητες καθαρισμού	415	271	729	475	742	902	347	554
949 Δραστηριότητες άλλων οργανώσεων	112	181	324	399	613	672	484	539
661 Δραστηριότητες συναφείς προς τις χρηματοπιστωτικές υπηρεσίες	22	97	29	0	27	101	333	517
351 Παραγωγή, μετάδοση και διανομή ηλεκτρικής ενέργειας	737	684	634	432	467	640	633	469
889 Άλλες δραστηριότητες κοινωνικής μέριμνας χωρίς παροχή καταλύ	522	445	374	435	676	967	552	464
910 Δραστηριότητες βιβλιοθηκών, αρχαιοφυλακείων, μουσείων και λο	377	291	159	265	162	0	31	440
970 Δραστηριότητες νοικοκυριών ως εργοδωτών οικιακού προσωπικού	547	372	384	455	683	961	1.114	417
453 Πώληση μερών και εξαρτημάτων μηχανοκίνητων οχημάτων	262	296	40	101	112	22	0	395
331 Επισκευή μεταλλικών προϊόντων, μηχανημάτων και ειδών εξοπλισ	213	56	327	427	258	187	571	368
931 Αθλητικές δραστηριότητες	222	175	216	194	239	623	775	356
251 Κατασκευή δομικών μεταλλικών προϊόντων	713	790	625	619	528	321	671	344
291 Κατασκευή μηχανοκίνητων οχημάτων	0	0	43	80	145	76	262	327
900 Δημιουργικές δραστηριότητες, τέχνες και διασκέδαση	108	0	0	207	563	308	259	308
474 Λιανικό εμπόριο εξοπλισμού πληροφοριακών και επικοινωνιακών	87	41	296	729	253	333	656	302

ΚΩΔΙΚΟΣ (ΣΤΑΚΟΔ-08) ΚΛΑΔΟΣ	ΜΕΤΑΒΟΛΗ ΣΕ ΑΠΟΛΥΤΟΥΣ ΑΡΙΘΜΟΥΣ							
	2011	2012	2013	2014	2015	2016	2017	2018
920 Τυχερά παιχνίδια και στοιχήματα	335	164	191	190	358	458	282	284
310 Κατασκευή επίπλων	695	954	543	233	269	113	181	276
881 Δραστηριότητες κοινωνικής μέριμνας χωρίς παροχή καταλύματος	444	410	302	58	313	276	203	273
102 Επεξεργασία και συντήρηση ψαριών, καρκινοειδών και μαλακίων	101	87	356	334	433	385	371	269
821 Διοικητικές και υποστηρικτικές δραστηριότητες γραφείου	0	118	118	99	0	0	213	262
611 Ενσύρματες τηλεπικοινωνιακές δραστηριότητες	251	297	377	418	81	498	362	261
411 Ανάπτυξη οικοδομικών σχεδίων	239	929	509	399	627	1.096	405	260
454 Πώληση, συντήρηση και επισκευή μοτοσικλετών και των μερών κα	0	0	135	129	345	150	59	256
464 Χονδρικό εμπόριο ειδών οικιακής χρήσης	844	627	464	431	552	714	277	245
702 Δραστηριότητες παροχής συμβουλών διαχείρισης	0	60	60	115	46	85	54	232
951 Επισκευή ηλεκτρονικών υπολογιστών και εξοπλισμού επικοινωνία	0	82	82	43	0	0	99	231
236 Κατασκευή προϊόντων από σκυρόδεμα, τσιμέντο και γύψο	173	108	17	0	119	74	86	221
932 Δραστηριότητες διασκέδασης και ψυχαγωγίας	157	270	63	42	122	150	265	221
360 Συλλογή, επεξεργασία και παροχή νερού	370	228	103	265	333	531	174	219
562 Υπηρεσίες τροφοδοσίας για εκδηλώσεις και άλλες δραστηριότητες	155	117	169	112	364	330	389	219
731 Διαφήμιση	61	211	333	108	0	0	31	208
161 Πριόνισμα, πλάνισμα και εμποτισμός ξύλου	61	53	27	268	306	67	123	208
683 Διαχείριση ακίνητης περιουσίας έναντι αμοιβής ή βάσει σύμβα	0	0	0	0	0	0	126	207
381 Συλλογή αποβλήτων	552	564	425	238	490	314	186	204
553 Χώροι κατασκήνωσης, εγκαταστάσεις για οχήματα αναψυχής και ρ	31	60	96	101	52	0	41	203
461 Χονδρικό εμπόριο έναντι αμοιβής ή βάσει σύμβασης	171	242	127	199	176	172	611	197
462 Χονδρικό εμπόριο ακατέργαστων γεωργικών πρώτων υλών και ζώντ	274	554	428	155	132	266	248	195
612 Ασύρματες τηλεπικοινωνιακές δραστηριότητες	0	0	0	21	50	117	105	190
275 Κατασκευή οικιακών συσκευών	0	0	0	0	0	0	92	189
791 Δραστηριότητες ταξιδιωτικών πρακτορείων και γραφείων οργανωμ	210	234	267	386	141	438	361	188
032 Υδατοκαλλιέργεια	631	758	952	1.041	392	417	333	180
439 Άλλες εξειδικευμένες κατασκευαστικές δραστηριότητες	79	114	127	52	187	85	39	170
492 Σιδηροδρομικές μεταφορές εμπορευμάτων	0	0	0	0	0	0	96	168
871 Δραστηριότητες αποκλειστικού (-ής) νοσοκόμου κατ' οίκον	121	188	116	77	91	247	152	166
879 Άλλες δραστηριότητες αποκλειστικού (-ής) νοσοκόμου κατ' οίκον	97	72	192	77	44	0	0	166
749 Άλλες επαγγελματικές, επιστημονικές και τεχνικές δραστηριότητες	345	98	116	122	136	0	44	158
108 Παραγωγή άλλων ειδών διατροφής	447	234	325	450	303	105	276	155
451 Πώληση μηχανοκίνητων οχημάτων	749	584	320	35	0	226	109	142
651 Ασφάλιση	204	87	373	292	478	218	26	140
476 Λιανικό εμπόριο επιμορφωτικών ειδών και ειδών ψυχαγωγίας σε	486	208	101	80	381	531	84	118
601 Ραδιοφωνικές εκπομπές	40	0	0	0	0	0	31	115
531 Ταχυδρομικές δραστηριότητες στο πλαίσιο της υποχρέωσης παροχ	111	624	733	107	224	334	385	112
941 Δραστηριότητες επιχειρηματικών, εργοδοτικών και επαγγελματικ	156	102	0	143	160	132	31	104
332 Εγκατάσταση βιομηχανικών μηχανημάτων και εξοπλισμού	0	0	0	0	0	0	154	104
479 Λιανικό εμπόριο εκτός καταστημάτων, υπαίθριων πάγκων ή αγορώ	280	117	102	40	0	0	24	102
103 Επεξεργασία και συντήρηση φρούτων και λαχανικών	119	100	18	18	0	0	163	100
813 Δραστηριότητες υπηρεσιών τοπίου	86	47	0	0	39	100	303	99
721 Έρευνα και πειραματική ανάπτυξη στις φυσικές επιστήμες και τ	0	0	0	20	88	131	116	97
653 Συνταξιοδοτικά ταμεία	0	0	0	0	0	47	24	93
466 Χονδρικό εμπόριο άλλων μηχανημάτων, εξοπλισμού και προμηθειώ	120	171	17	0	98	384	328	88
431 Κατεδαφίσεις και προετοιμασία εργοταξίου	240	547	229	423	708	528	417	84
329 Μεταποιητικές δραστηριότητες π.δ.κ.α.	0	78	79	0	0	79	155	77
237 Κοπή, μορφοποίηση και τελική επεξεργασία λίθων	75	109	200	264	250	27	150	75
952 Επισκευή ειδών ατομικής και οικιακής χρήσης	305	69	72	78	185	233	209	74
181 Εκτυπωτικές και συναφείς δραστηριότητες	44	37	0	0	93	235	531	70
271 Κατασκευή ηλεκτρικών κινητήρων, ηλεκτρογεννητριών, ηλεκτρικώ	0	0	0	0	0	0	144	65
801 Δραστηριότητες παροχής ιδιωτικής προστασίας	99	298	114	22	79	286	221	57
811 Δραστηριότητες συνδυασμού βοηθητικών υπηρεσιών	0	0	0	30	133	35	0	57
559 Άλλα καταλύματα	0	0	39	151	44	0	30	55
031 Αλιεία	29	240	328	353	157	217	242	53
742 Φωτογραφικές δραστηριότητες	145	69	0	59	136	0	88	48
109 Παραγωγή παρασκευασμένων ζωοτροφών	133	56	0	87	102	333	337	45
602 Τηλεοπτικός προγραμματισμός και τηλεοπτικές εκπομπές	24	0	0	0	0	129	245	44
383 Ανάκτηση υλικών	0	0	0	27	59	0	42	44
252 Κατασκευή μεταλλικών ντεπόζιτων, δεξαμενών και δοχείων	44	232	151	200	86	0	49	43
013 Πολλαπλασιασμός των φυτών	170	78	36	632	433	53	175	42
104 Παραγωγή φυτικών και ζωικών ελαίων και λιπών	190	378	255	130	103	129	57	39
772 Ενοίκιαση και εκμίσθωση ειδών προσωπικής ή οικιακής χρήσης	159	0	0	28	64	0	0	37
781 Δραστηριότητες γραφείων ευρέσεως εργασίας	24	67	15	0	0	0	0	36
021 Δασοκομία και άλλες δασοκομικές δραστηριότητες	0	42	108	109	84	0	0	35
872 Δραστηριότητες αποκλειστικού (-ής) νοσοκόμου κατ' οίκον για	0	32	32	62	0	0	0	35
829 Δραστηριότητες παροχής υπηρεσιών προς τις επιχειρήσεις π.δ.κ	140	39	0	82	189	197	123	33



## Επικαιροποίηση μελέτης «Διάγνωση των Αναγκών της Αγοράς Εργασίας της Περιφέρειας Ηπείρου»

	ΜΕΤΑΒΟΛΗ ΣΕ ΑΠΟΛΥΤΟΥΣ ΑΡΙΘΜΟΥΣ								
ΚΩΔΙΚΟΣ (ΣΤΑΚΟΔ-08) ΚΛΑΔΟΣ	2011	2012	2013	2014	2015	2016	2017	2018	2019
259 Κατασκευή άλλων μεταλλικών προϊόντων	104	291	435	388	0	0	0	32	0
272 Κατασκευή ηλεκτρικών στηλών και συσσωρευτών	0	0	0	0	0	0	30	28	0
631 Επεξεργασία δεδομένων, καταχώρηση και συναφείς δραστηριότητα	0	74	125	18	0	0	0	27	0
552 Καταλύματα διακοπών και άλλα καταλύματα σύντομης διαμονής	163	284	297	251	179	0	0	25	0
873 Δραστηριότητες αποκλειστικού (-ής) νοσοκόμου κατ' οίκον για	232	186	18	21	97	26	18	22	0
233 Παραγωγή δομικών υλικών από άργιλο	64	34	0	0	46	66	64	14	0
162 Κατασκευή προϊόντων από ξύλο και φελλό και ειδών καλαθοποιία	960	132	150	41	270	459	66	0	0
422 Κατασκευή κοινωφελών έργων	415	174	120	157	77	0	0	0	0
139 Κατασκευή άλλων κλωστοϋφαντουργικών προϊόντων	316	67	0	0	238	179	53	0	0
662 Δραστηριότητες συναφείς προς τις ασφαλίσεις και τα συνταξιο	293	95	35	88	44	105	33	0	0
016 Υποστηρικτικές προς τη γεωργία δραστηριότητες και δραστηριότ	282	370	239	211	113	0	0	0	0
081 Εξόρυξη λίθων, άμμου και αργίλου	262	113	70	61	0	35	72	0	0
022 Υλοτομία	248	173	76	0	0	0	0	0	0
212 Παραγωγή φαρμακευτικών σκευασμάτων	240	202	117	122	0	0	0	0	0
321 Κατασκευή κοσμημάτων, πολυτίμων αντικειμένων και συναφών ειδ	212	78	65	85	273	30	0	0	0
141 Κατασκευή ειδών ένδυσης, εκτός από γούνινα ενδύματα	205	60	106	177	114	237	62	0	0
773 Ενοίκιαση και εκμίσθωση άλλων μηχανημάτων, ειδών εξοπλισμού	204	71	0	0	0	0	0	0	0
581 Έκδοση Βιβλίων, περιοδικών και άλλες εκδοτικές δραστηριότητ	144	335	346	172	150	113	26	0	0
256 Κατεργασία και επικάλυψη μετάλλων μεταλλοτεχνία	133	103	53	55	0	0	0	0	0
132 Ύφανση κλωστοϋφαντουργικών υλών	123	114	0	0	0	0	0	0	0
325 Κατασκευή ιατρικών και οδοντιατρικών οργάνων και προμηθειών	111	0	0	0	88	149	102	0	0
222 Κατασκευή πλαστικών προϊόντων	104	60	165	219	84	154	164	0	0
822 Δραστηριότητες τηλεφωνικών κέντρων	96	60	71	0	0	0	0	0	0
750 Κτηνιατρικές δραστηριότητες	91	16	147	291	388	120	128	0	0
235 Παραγωγή τσιμέντου, ασβέστη και γύψου	77	179	0	0	0	71	33	0	0
856 Εκπαιδευτικές υποστηρικτικές δραστηριότητες	76	79	0	84	353	402	65	0	0
732 Έρευνα αγοράς και δημοσκοπήσεις	69	0	0	0	0	0	0	0	0
353 Παροχή ατμού και κλιματισμού	66	33	0	0	0	0	0	0	0
254 Κατασκευή όπλων και πυρομαχικών	59	29	0	0	0	0	0	0	0
255 Σφρηλάτηση, κοίλανση, ανισόπαχη τύπωση και μορφοποίηση μετά	55	60	0	0	0	0	0	0	0
282 Κατασκευή άλλων μηχανημάτων γενικής χρήσης	49	87	0	19	0	0	0	0	0
478 Λιανικό εμπόριο σε υπαίθριους πάγκους και αγορές	49	195	38	0	95	95	0	0	0
501 Θαλάσσιες και ακτοπολικές μεταφορές επιβατών	45	42	185	166	130	134	129	0	0
205 Παραγωγή άλλων χημικών προϊόντων	43	0	0	0	0	0	0	0	0
712 Τεχνικές δοκιμές και αναλύσεις	42	0	0	0	0	137	71	0	0
281 Κατασκευή μηχανημάτων γενικής χρήσης	41	0	0	0	0	0	0	0	0
382 Επεξεργασία και διάθεση αποβλήτων	39	63	0	54	30	0	0	0	0
171 Παραγωγή χαρτοπολτού, κατασκευή χαρτιού και χαρτονιού	38	154	41	0	0	0	0	0	0
701 Δραστηριότητες κεντρικών γραφείων	33	0	0	0	0	0	0	0	0
017 Θήρα, τοποθέτηση παγίδων και συναφείς δραστηριότητες	24	100	22	0	0	0	0	0	0
131 Προπαρασκευή και νηματοποίηση υφαντικών ινών	23	0	0	0	0	0	0	0	0
491 Υπεραστικές σιδηροδρομικές μεταφορές επιβατών	21	76	0	0	0	0	0	0	0
502 Θαλάσσιες και ακτοπολικές μεταφορές εμπορευμάτων	17	70	19	0	0	0	0	0	0
274 Κατασκευή ηλεκτρολογικού φωτιστικού εξοπλισμού	17	45	0	0	0	0	0	0	0
024 Υποστηρικτικές προς τη δασοκομία υπηρεσίες	0	0	0	0	56	56	0	0	0
201 Παραγωγή βασικών χημικών προϊόντων, λιπασμάτων και	0	0	61	117	0	0	0	0	0
204 Παραγωγή σαπουνιών και απορρυπαντικών, προϊόντων καθαρισμού	0	0	72	38	88	22	0	0	0
211 Παραγωγή βασικών φαρμακευτικών προϊόντων	0	0	45	98	0	0	0	0	0
245 Χύτευση μετάλλων	0	0	0	25	53	0	0	0	0
257 Κατασκευή μαχαιροπήρουνων, εργαλείων και σιδηρικών	0	0	32	65	0	0	0	0	0
289 Κατασκευή άλλων μηχανημάτων ειδικής χρήσης	0	0	0	0	93	100	0	0	0
293 Κατασκευή μερών και εξαρτημάτων για μηχανοκίνητα οχήματα	0	0	0	0	203	335	0	0	0
352 Παραγωγή φυσικού αερίου, διανομή αερίων καυσίμων με αγωγούς	0	0	17	63	14	0	0	0	0
429 Κατασκευή άλλων έργων πολιτικού μηχανικού	0	0	0	0	106	520	124	0	0
465 Χονδρικό εμπόριο εξοπλισμού πληροφοριακών και επικοινωνιακών	0	33	138	0	37	126	261	0	0
469 Μη ειδικευμένο χονδρικό εμπόριο	0	0	90	179	125	106	26	0	0
511 Αεροπορικές μεταφορές επιβατών	0	0	0	0	31	157	183	0	0
512 Αεροπορικές μεταφορές εμπορευμάτων και διαστημικές μεταφορές	0	0	0	0	0	22	0	0	0
521 Αποθήκευση	0	0	36	70	0	0	0	0	0
532 Άλλες ταχυδρομικές και ταχυμεταφορικές δραστηριότητες	0	147	237	167	217	43	0	0	0
591 Παραγωγή κινηματογραφικών ταινιών, βίντεο και τηλεοπτικών πρ	0	0	0	82	154	22	0	0	0
620 Δραστηριότητες προγραμματισμού ηλεκτρονικών υπολογιστών, παρ	0	61	62	0	88	46	0	0	0
649 Άλλες δραστηριότητες χρηματοπιστωτικών υπηρεσιών με εξαίρε..	0	0	0	0	104	52	0	0	0
681 Αγοραπωλησία ιδιοκτητών ακινήτων	0	0	0	58	66	0	0	0	0
741 Δραστηριότητες ειδικευμένου σχεδίου	0	41	41	70	39	0	0	0	0
743 Δραστηριότητες μετάφρασης και διερμηνείας	0	42	42	164	106	193	256	0	0
771 Ενοίκιαση και εκμίσθωση μηχανοκίνητων οχημάτων	0	38	38	75	0	0	0	0	0
783 Άλλη διάθεση ανθρώπινου δυναμικού	0	48	48	0	0	0	0	0	0
990 Δραστηριότητες ετερόδικων οργανισμών και φορέων	0	0	0	32	68	0	0	0	0
ΣΥΝΟΛΟ:	121.078	112.860	103.922	103.948	105.272	106.411	104.562	108.928	109.928



Από τα δεδομένα του ΕΡΓΑΝΗ προκύπτει επιπλέον η ακόλουθη διάρθρωση της μισθωτής εργασίας ανά κλάδο δραστηριοτήτων, βάση των νέων θέσεων εργασίας που προέκυψαν τα έτη 2014-2018. Σημειώνεται ότι, οι χρωματισμοί των κελιών αναδεικνύουν τη δυναμική που εμφανίζει ο κάθε κλάδος, βάσει των νέων θέσεων εργασίας που ανακύπτουν, με τους πιο πράσινους χρωματισμούς να ανήκουν στους πιο εύρωστους κλάδους, οι αποχρώσεις του μπεζ να δείχνουν μία μικρή δυναμική, ενώ οι διαβαθμίσεις του ροζ και κόκκινου φανερώνουν μία συρρίκνωση του εκάστοτε κλάδου, με το κόκκινο να αφορά τη μεγαλύτερη συρρίκνωση.

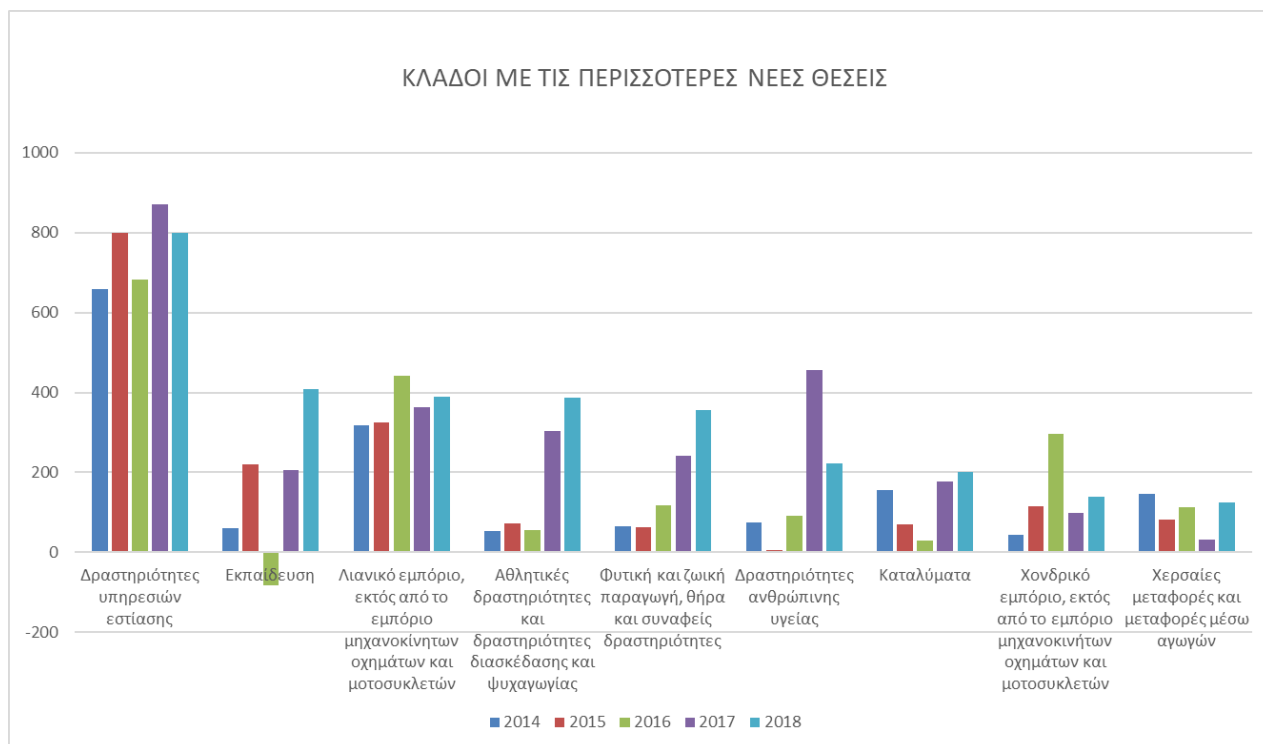
		2014	2015	2016	2017	2018
56	Δραστηριότητες υπηρεσιών εστίασης	659	800	683	870	798
85	Εκπαίδευση	61	220	-83	207	409
47	Λιανικό εμπόριο, εκτός από το εμπόριο μηχανοκίνητων οχημάτων και μοτοσυκλετών	318	324	442	364	390
93	Αθλητικές δραστηριότητες και δραστηριότητες διασκέδασης και ψυχαγωγίας	54	73	56	303	386
01	Φυτική και ζωική παραγωγή, θήρα και συναφείς δραστηριότητες	65	62	118	242	357
86	Δραστηριότητες ανθρώπινης υγείας	75	5	91	455	223
55	Καταλύματα	156	70	29	177	202
46	Χονδρικό εμπόριο, εκτός από το εμπόριο μηχανοκίνητων οχημάτων και μοτοσυκλετών	45	116	296	98	138
49	Χερσαίες μεταφορές και μεταφορές μέσω αγωγών	146	83	113	33	126
84	Δημόσια διοίκηση και άμυνα, υποχρεωτική κοινωνική ασφάλιση	-1640	-209	-2	144	71
71	Αρχιτεκτονικές δραστηριότητες και δραστηριότητες μηχανικών, τεχνικές δοκιμές και αναλ..	54	-8	24	35	70
11	Ποτοποίηση	26	32	46	70	65

87	Δραστηριότητες βοήθειας κατ' οίκον. Δραστηριότητες παροχής στέγης και φιλοξενίας (Δραστηριότητ..	15	-1	30	4	63
10	Βιομηχανία τροφίμων	288	226	224	321	53
88	Δραστηριότητες κοινωνικής μέριμνας χωρίς παροχή καταλύματος	19	12	8	76	52
45	Χονδρικό και λιανικό εμπόριο, επισκευή μηχανοκίνητων οχημάτων και μοτοσυκλετών	7	42	30	73	52
69	Νομικές και λογιστικές δραστηριότητες	21	5	0	77	47
41	Κατασκευές κτιρίων	-6	-4	-7	-3	46
70	Δραστηριότητες κεντρικών γραφείων, δραστηριότητες παροχής συμβουλών διαχείρισης	100	3	51	7	45
62	Δραστηριότητες προγραμματισμού ηλεκτρονικών υπολογιστών, παροχής συ..	16	3	11	16	45
96	Άλλες δραστηριότητες παροχής προσωπικών υπηρεσιών	9	24	28	49	42
25	Κατασκευή μεταλλικών προϊόντων, με εξαίρεση τα μηχανήματα και τα είδη εξοπλισμού	-34	-17	-56	27	42
92	Τυχερά παιχνίδια και στοιχήματα	9	11	6	80	36
78	Δραστηριότητες απασχόλησης	35	-6	16	-8	33
42	Έργα πολιτικού μηχανικού	178	-73	-78	-78	33
16	Βιομηχανία ξύλου και κατασκευή προϊόντων από ξύλο και φελλό, εκτός από έπιπλα, κατασκευή ειδών ..	-10	-1	44	-4	30
68	Διαχείριση ακίνητης περιουσίας	9	-1	9	0	28
52	Αποθήκευση και υποστηρικτικές προς τη μεταφορά δραστηριότητες	26	5	-12	123	26
38	Συλλογή, επεξεργασία και διάθεση αποβλήτων, ανάκτηση υλικών	10	7	74	2	22
79	Δραστηριότητες ταξιδιωτικών πρακτορείων, γραφείων οργανωμένων ταξιδιών και άλλων υπηρεσιών	5	5	6	18	21
77	Δραστηριότητες ενοικίασης και εκμίσθωσης	2	5	8	-7	17
43	Εξειδικευμένες κατασκευαστικές δραστηριότητες	55	-33	30	41	16
90	Δημιουργικές δραστηριότητες, τέχνες και διασκέδαση	-13	20	17	14	15
95	Επισκευή ηλεκτρονικών υπολογιστών και ειδών ατομικής ή οικιακής χρήσης	-1	9	1	9	13
73	Διαφήμιση και έρευνα αγοράς	-4	20	-6	6	13
23	Παραγωγή άλλων μη μεταλλικών ορυκτών προϊόντων	12	-1	14	-15	12
31	Κατασκευή επίπλων	-3	12	-27	-1	11
35	Παροχή ηλεκτρικού ρεύματος, φυσικού αερίου, ατμού και κλιματισμού	3	-7	22	21	10
24	Παραγωγή βασικών μετάλλων	-6	-2	-1	-2	10
63	Δραστηριότητες υπηρεσιών πληροφορίας	0	-1	8	-2	9

66	Δραστηριότητες συναφείς προς τις χρηματοπιστωτικές υπηρεσίες και τις ασφαλιστικές δραστηριότητες	30	-1	10	13	8
21	Παραγωγή βασικών φαρμακευτικών προϊόντων και φαρμακευτικών σκευασμάτων	2	-11	7	2	8
82	Διοικητικές δραστηριότητες γραφείου, γραμματειακή υποστήριξη και άλλες δραστηριότητες παροχής υ..	8	56	36	-19	7
58	Εκδοτικές δραστηριότητες	6	-10	-2	-5	7
53	Ταχυδρομικές και ταχυμεταφορικές δραστηριότητες	21	38	30	-14	7
91	Δραστηριότητες βιβλιοθηκών, αρχειοφυλακείων, μουσείων, και λοιπές πολιτ..	4	-1	0	1	6
65	Ασφαλιστικά, αντασφαλιστικά και συνταξιοδοτικά ταμεία, εκτός από την υποχρεωτικ..	5	-5	-10	13	6
18	Εκτυπώσεις και αναπαραγωγή προεγγεγραμμένων μέσων	2	21	-22	10	6
02	Δασοκομία και υλοτομία	0	0	6	-2	6
72	Επιστημονική έρευνα και ανάπτυξη	-1	3	2	28	5
14	Κατασκευή ειδών ένδυσης	3	3	-1	-1	5
60	Δραστηριότητες προγραμματισμού και ραδιοηλεκτρονικών εκπομπών	0	-1	0	2	4
20	Παραγωγή χημικών ουσιών και προϊόντων	1	2	5	-2	4
75	Κτηνιατρικές δραστηριότητες	3	3	0	0	3
61	Τηλεπικοινωνίες	0	47	-12	27	3
32	Άλλες μεταποιητικές δραστηριότητες	3	-10	2	6	3
50	Πλωτές μεταφορές	4	-1	5	-3	2
36	Συλλογή, επεξεργασία και παροχή νερού	-78	39	1	3	2
39	Δραστηριότητες εξυγίανσης και άλλες υπηρεσίες για τη διαχείριση αποβλήτων					1
30	Κατασκευή λοιπού εξοπλισμού μεταφορών	-1	2	-1	0	1
27	Κατασκευή ηλεκτρολογικού εξοπλισμού	-4	1	-2	-2	1
17	Χαρτοποιία και κατασκευή χάρτινων προϊόντων	14	-9	4	-2	1
13	Παραγωγή κλωστοϋφαντουργικών υλών	13	-4	-2	5	1
99	Δραστηριότητες ετερόδικων οργανισμών και φορέων	0	2	0	0	0
29	Κατασκευή μηχανοκίνητων οχημάτων, ρυμουλκούμενων και ημιρυμουλκούμενων οχημάτων	0	2	2	1	0
81	Δραστηριότητες παροχής υπηρεσιών σε κτίρια και εξωτερικούς χώρους	81	26	-99	29	-1
33	Επισκευή και εγκατάσταση μηχανημάτων και εξοπλισμού	-2	6	12	3	-1
26	Κατασκευή ηλεκτρονικών υπολογιστών, ηλεκτρονικών και οπτικών προϊόντων	-1	2	-2	0	-1
19	Παραγωγή οπτάνθρακα και προϊόντων διύλισης πετρελαίου	-2	3	-3	3	-1
03	Αλιεία και υδατοκαλλιέργεια	-15	5	14	20	-1
51	Αεροπορικές μεταφορές	10	1	1	6	-2

74	Άλλες επαγγελματικές, επιστημονικές και τεχνικές δραστηριότητες	7	4	-3	5	-3
37	Επεξεργασία λυμάτων	0	3	4	4	-3
08	Λοιπά ορυχεία και λατομεία	-10	0	-1	-4	-3
59	Παραγωγή κινηματογραφικών ταινιών, βίντεο και τηλεοπτικών προγραμμάτων, ηχογραφήσεων	-2	2	-1	7	-6
28	Κατασκευή μηχανημάτων και ειδών εξοπλισμού π.δ.κ.α.	-5	7	2	0	-7
22	Κατασκευή προϊόντων από ελαστικό (καουτσούκ) και πλαστικές ύλες	1	-8	27	10	-9
94	Δραστηριότητες οργάνωσης	33	24	105	166	-11
64	Δραστηριότητες χρηματοπιστωτικών υπηρεσιών, με εξαίρεση τις ασφαλιστικές δραστηριότητες	-11	-3	-22	-15	-22
09	Υποστηρικτικές δραστηριότητες εξόρυξης				64	-118
80	Δραστηριότητες παροχής προστασίας και έρευνας	168	34	-20	15	-129
00	Έλλειψη δραστηριότητας		1	2	1	
<b>ΣΥΝΟΛΟ</b>		<b>1.048</b>	<b>2.103</b>	<b>2.337</b>	<b>4.217</b>	<b>3.856</b>

Επιχειρώντας μία διαφορετική οπτική των δεδομένων, επιλέχθηκαν οι εννέα πρώτοι κλάδοι με τις περισσότερες νέες θέσεις εργασίας. Οι κλάδοι, λοιπόν αυτοί, αφορούν κατά βάση τον τριτογενή τομέα παραγωγής και κυρίαρχη θέση, με μεγάλη διαφορά εμφανίζει ο χώρος της εστίασης. Συνεπώς βάσει αυτών, προκύπτει ότι η οργάνωση της περιφέρειας Ηπείρου σε κλαδικό επίπεδο, καθώς και σε επίπεδο επαγγελμάτων, κινείται σε επιχειρηματικές δραστηριότητες χαμηλής προστιθέμενης αξίας και δε φαίνεται να υπάρχει καμία τάση για αλλαγή αυτής της κατάστασης.



Τέλος, παρουσιάζεται διαχρονικά η εξέλιξη των νέων θέσεων εργασίας στο σύνολο των κλάδων.



Η συγκεκριμένη απεικόνιση, αποδεικνύει και στηρίζει τα δεδομένα ότι η Περιφέρεια Ηπείρου σταδιακά αναπτύσσεται.

### 2.3. Εξέλιξη της μισθωτής εργασίας

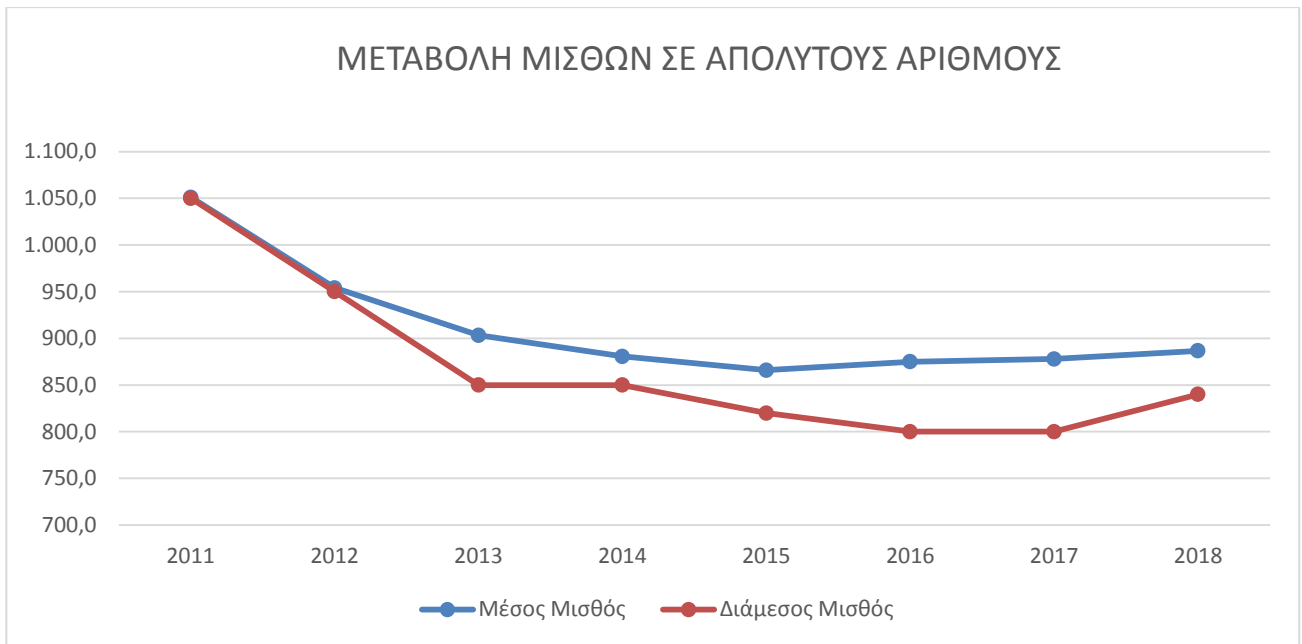
Στη συνέχεια παρουσιάζεται από το 2011 έως το 2018 ο μέσος μισθός, ο διάμεσος μισθός, ο μέσος μισθός (πλήρης απασχόληση), ο διάμεσος μισθός (πλήρης απασχόληση), μέσος μισθός (μερική απασχόληση), διάμεσος μισθός (μερική απασχόληση).

	2011	2012	2013	2014	2015	2016	2017	2018
Μέσος Μισθός	1.051,0	954,1	903,2	880,7	865,9	875,0	877,9	886,7
Διάμεσος Μισθός	1.050,0	950,0	850,0	850,0	820,0	800,0	800,0	840,0
Μέσος Μισθός (Πλήρης Απασχόληση)	1.091,7	1.002,9	960,9	936,9	920,7	935,3	939,1	944,3
Διάμεσος Μισθός (Πλήρης Απασχόληση)	1.050,0	950,0	950,0	850,0	850,0	900,0	900,0	900,0
Μέσος Μισθός (Μερική Απασχόληση)	471,5	423,5	377,9	419,9	418,8	403,1	395,4	387,3
Διάμεσος Μισθός (Μερική Απασχόληση)	250,0	250,0	250,0	250,0	390,0	400,0	375,0	375,0

Και για να μπορέσουμε να συνάγουμε πιο εύκολα αποτελέσματα, θα δούμε την ποσοστιαία μεταβολή των ανωτέρω μεγεθών.

	2011	2012	2013	2014	2015	2016	2017	2018
Μέσος Μισθός		-9,22%	-5,33%	-2,49%	-1,68%	1,05%	0,33%	1,00%
Διάμεσος Μισθός		-9,52%	-10,53%	0,00%	-3,53%	-2,44%	0,00%	5,00%
Μέσος Μισθός (Πλήρης Απασχόληση)		-8,13%	-4,19%	-2,50%	-1,73%	1,59%	0,41%	0,55%
Διάμεσος Μισθός (Πλήρης Απασχόληση)		-9,52%	0,00%	-10,53%	0,00%	5,88%	0,00%	0,00%
Μέσος Μισθός (Μερική Απασχόληση)		-10,18%	-10,77%	11,11%	-0,26%	-3,75%	-1,91%	-2,05%
Διάμεσος Μισθός (Μερική Απασχόληση)		0,00%	0,00%	0,00%	56,00%	2,56%	-6,25%	0,00%

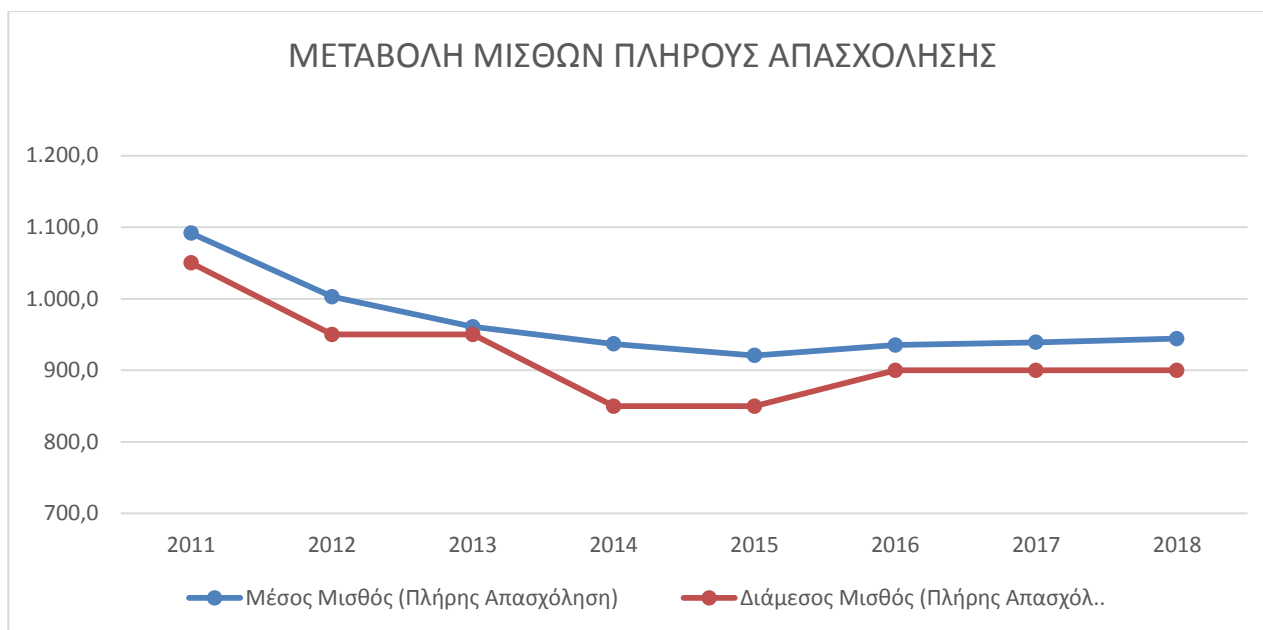
### Διαγραμματική απεικόνιση μέσου και διάμεσου μισθού σε απόλυτους αριθμούς



### Διαγραμματική απεικόνιση μέσου και διάμεσου μισθού σε ποσοστιαίες μεταβολές



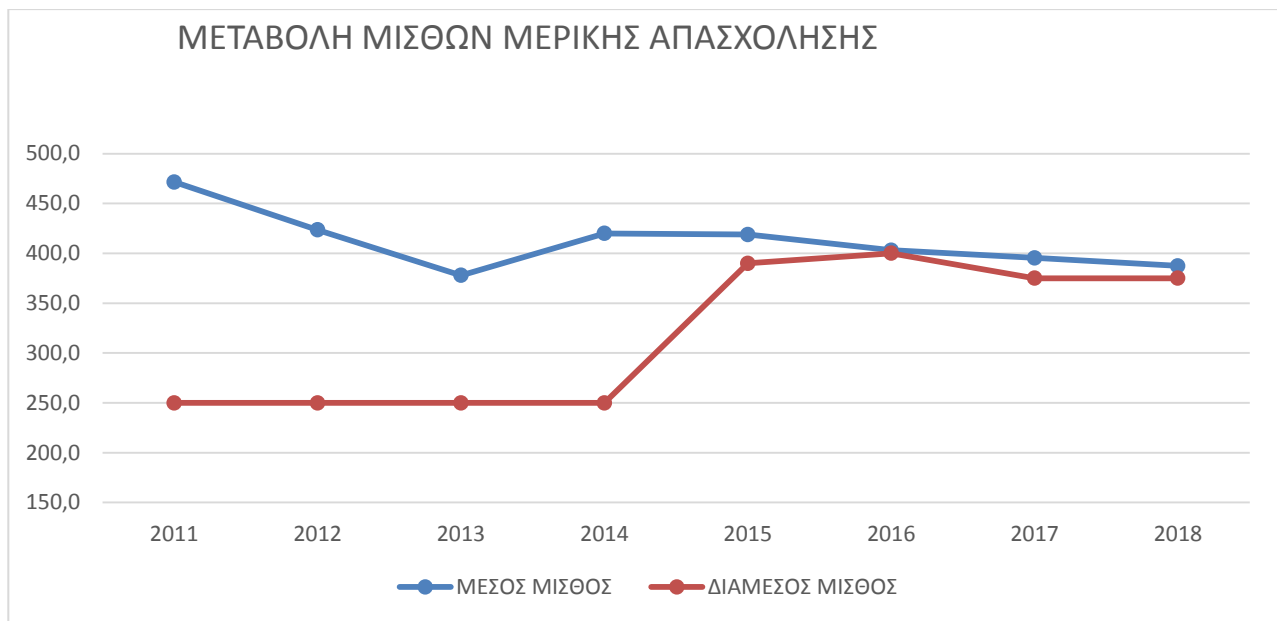
Παρατηρείται λοιπόν μια θετική εξέλιξη του μέσου μισθού, που την ακολουθεί κι ο διάμεσος μισθός, έχοντας μια πτώση το 2013, την περίοδο δηλαδή εμφάνισης της κρίσης.

**Διαγραμματική απεικόνιση μεταβολής μισθών πλήρους απασχόλησης****Διαγραμματική απεικόνιση ποσοστιαίας μεταβολής μισθών πλήρους απασχόλησης**

Στο παραπάνω διάγραμμα παρατηρείται μια ανοδική πορεία του μέσου μισθού, διατηρώντας μια σταθερότητα τα έτη 2017-2018. Ο διάμεσος μισθός, παρουσιάζει μια έντονη διαρθρωτική μεταβολή το έτος 2014, αλλά από εκεί κι έπειτα διατηρεί μια σταθερή ανοδική πορεία, έχοντας μια πτώση μετά το 2016, ώσπου το 2017-2018 δεν μεταβάλλεται έντονα. Τέλος, παρατηρείται μια σύγκλιση το 2017-2018 του μέσου και του διαμέσου μισθού πλήρους απασχόλησης.



### Διαγραμματική απεικόνιση της μεταβολής των μισθών μερικής απασχόλησης



### Διαγραμματική απεικόνιση της ποσοστιαίας μεταβολής μισθών μερικής απασχόλησης



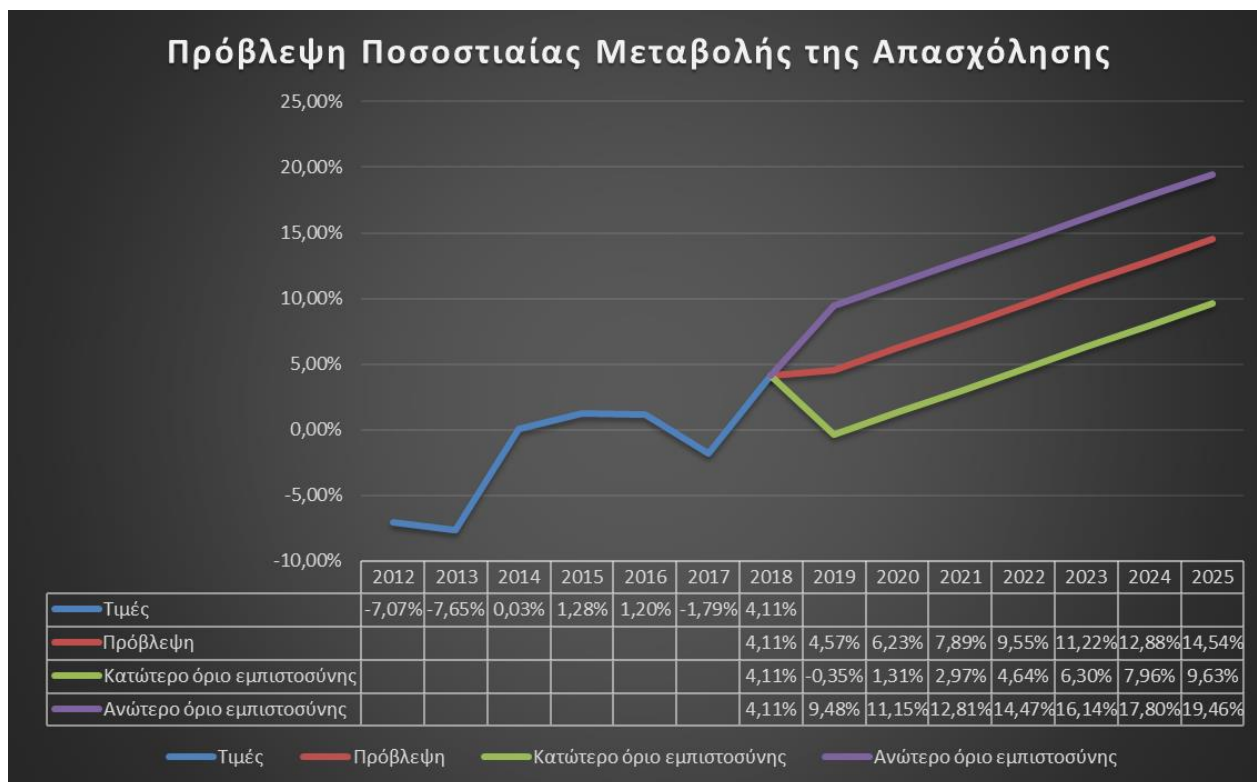
Παρατηρείται μια σταθερή κατάσταση του μέσου μισθού μετά το 2013, ενώ στο διάμεσο παρατηρείται μια έντονη διαρθρωτική μεταβολή το 2014. Ωστόσο, το 2016 και 2017 υπάρχει μια σταθερότητα και μια σύγκλιση του μέσου και του διάμεσου μισθού μερικής απασχόλησης.

### 3. Αγορά εργασίας σε επίπεδο επαγγέλματος

#### 3.1 Εξέλιξη της απασχόλησης και ιεράρχηση των νέων θέσεων εργασίας

Η οικονομική κρίση δεν άφησε ανεπηρέαστη, προφανώς, και την Περιφέρεια της Ηπείρου. Αποτέλεσμα αυτού ήταν να αυξηθεί η ανεργία και να συρρικνωθεί ο αριθμός των απασχολούμενων. Μάλιστα, κατά τη διετία 2011-2013, σημειώθηκε μείωση της απασχόλησης κατά 14,17% ποσοστιαίες μονάδες. Έκτοτε, με εξαίρεση το 2017, σημειώθηκαν οριακές αυξήσεις, οι οποίες όμως αναμένονται να ακολουθήσουν μία αύξουσα τάση. Στα παρακάτω διαγράμματα, παρουσιάζονται αναλυτικά τα παραπάνω δεδομένα.

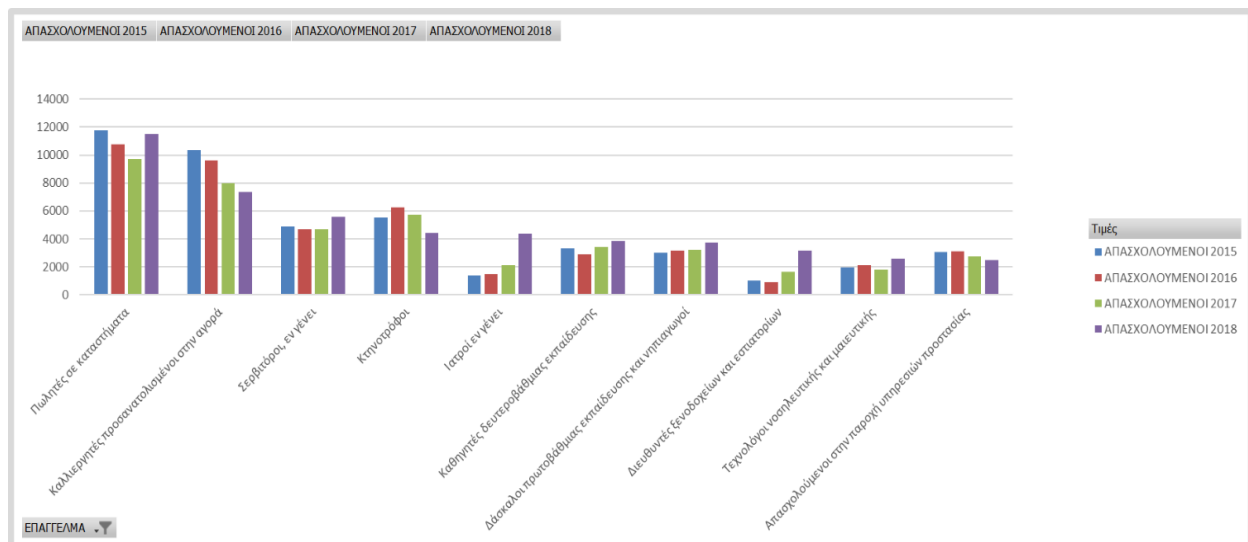




Αξίζει λοιπόν να γίνει μία παρουσίαση των θέσεων εργασίας ανά επάγγελμα και να αναδειχτούν τα επαγγέλματα που απασχολούν τη πλειοψηφία των ατόμων, καθώς και αυτά που τη τελευταία διετία παρουσίασαν μία σημαντική ποσοστιαία αύξηση στον αριθμό των απασχολούμενων.

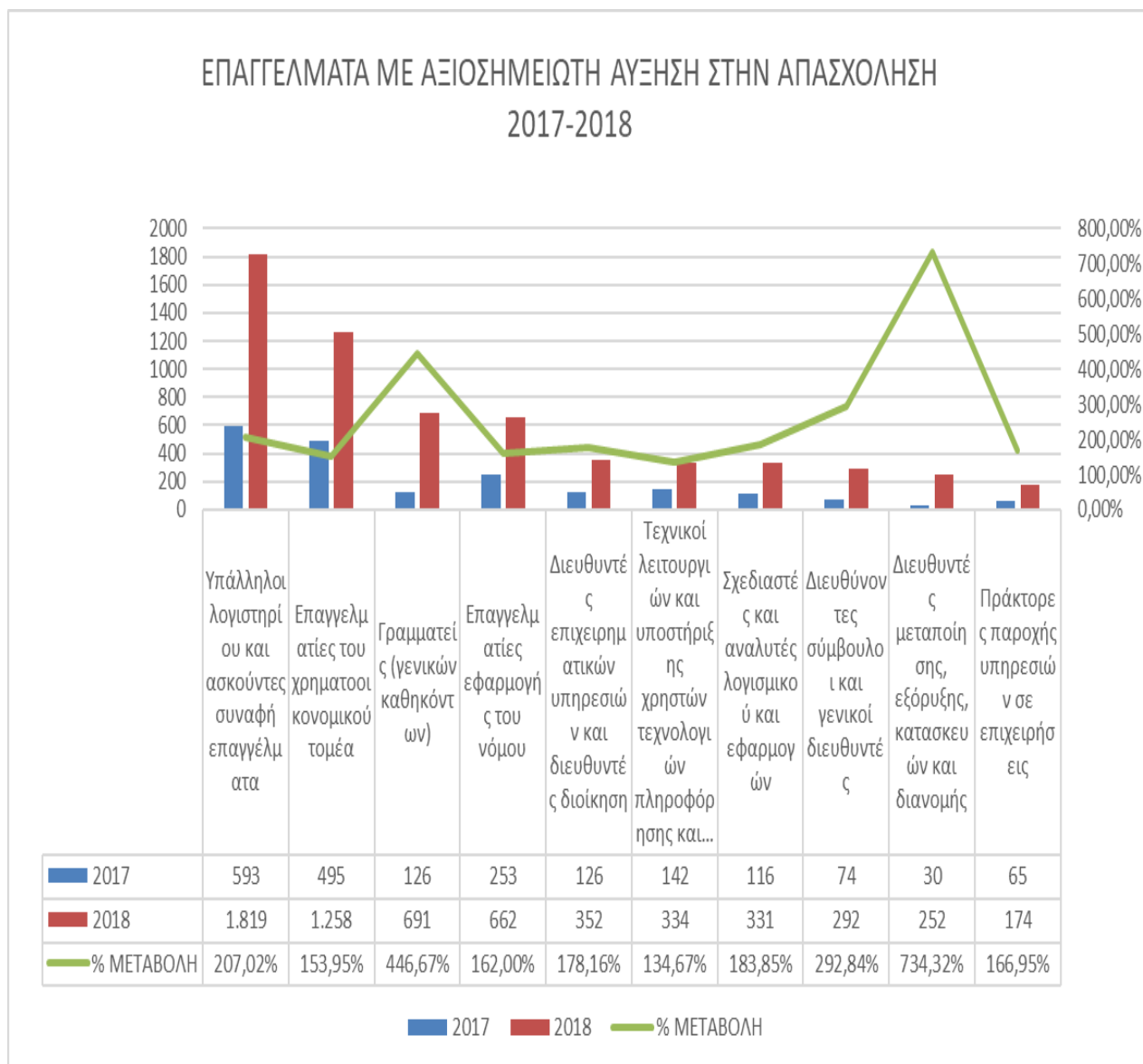
Στον παρακάτω πίνακα παρουσιάζονται τα δέκα επαγγέλματα με τους περισσότερους απασχολούμενους, διατεταγμένα κατά φθίνουσα σειρά, βάσει του έτους 2018.

Ετικέτες γραμμής	ΑΠΑΣΧΟΛΟΥΜΕΝΟΙ 2015	ΑΠΑΣΧΟΛΟΥΜΕΝΟΙ 2016	ΑΠΑΣΧΟΛΟΥΜΕΝΟΙ 2017	ΑΠΑΣΧΟΛΟΥΜΕΝΟΙ 2018
Πωλητές σε καταστήματα	11739	10783	9704	11519
Καλλιεργητές προσανατολισμένοι στην αγορά	10325	9615	7966	7347
Σερβιτόροι, εν γένει	4910	4675	4690	5554
Κτηνοτρόφοι	5494	6242	5750	4416
Ιατροί εν γένει	1362	1457	2108	4350
Καθηγητές δευτεροβάθμιας εκπαίδευσης	3342	2892	3437	3817
Δάσκαλοι πρωτοβάθμιας εκπαίδευσης και νηπιαγωγοί	2997	3147	3197	3714
Διευθυντές ξενοδοχείων και εστιατορίων	1031	907	1631	3160
Τεχνολόγοι νοσηλευτικής και μαιευτικής	1927	2119	1818	2560
Απασχολούμενοι στην παροχή υπηρεσιών προστασίας	3032	3103	2751	2501



Παρατηρείται λοιπόν, ότι η εργασία στην Περιφέρεια Ηπείρου οργανώνεται κατά βάση στον τριτογενή τομέα της παροχής υπηρεσιών, αλλά και στον πρωτογενή τομέα. Αυτό, είναι εύλογο καθώς η Ήπειρος είναι κατά βάση ορεινή περιοχή, και οι κοινότητές της έχουν κτηνοτροφικές και αγροτικές καταβολές. Επιπλέον, το γεγονός ότι στα Ιωάννινα δρα ένα μεγάλο Πανεπιστήμιο βοηθάει στην στροφή προς τον τριτογενή τομέα. Το γεγονός ότι τα ινία στην απασχόληση βρίσκονται στους πωλητές καταστημάτων, συνάδει με το γεγονός ότι η επιχειρηματικότητα σε ολόκληρη τη χώρα κινείται, κυρίως σε επαγγέλματα χαμηλής προστιθέμενης αξίας, με αποτέλεσμα να δημιουργούνται και οι περισσότερες θέσεις εργασίας σε αυτά.

Επιπλέον, αξίζει να παρουσιαστούν τα επαγγέλματα που κατά τη διετία 2017-2018 παρουσίασαν μία σημαντική αύξηση στον αριθμό των απασχολούμενων και συνεπώς μπορούν να χαρακτηριστούν ως δυναμικά για τη μελλοντική πορεία τους στην Περιφέρεια.



Παρατηρείται, συνεπώς, μία προτίμηση σε οικονομικά επαγγέλματα και σε επαγγέλματα γραφείου, καθώς και μία προσπάθεια ανάδειξης ηγετικών στελεχών.

Εν συνεχεία, παρουσιάζονται τα δέκα πιο **δυναμικά επαγγέλματα** στην Ελλάδα και η πορεία τους στην Περιφέρεια της Ηπείρου.

ΣΕΙΡΑ ΚΑΤΑΤΑΞΗΣ ΣΤΗΝ ΗΠΕΙΡΟ	ΚΩΔΙΚΟ (Isc..)	ΕΠΑΓΓΕΛΜΑ	Η μεταβολή σε απόλυτους αριθμούς							
			2011	2012	2013	2014	2015	2016	2017	2018
2	611	Καλλιεργητές προσανατολισμένοι στην αγορά	10.214	9.975	10.652	9.689	10.325	9.615	7.966	7.347
66	251	Σχεδιαστές και αναλυτές λογισμικού και εφαρμογών	69	74	125	18	0	0	116	331
10	541	Απασχολούμενοι στην παροχή υπηρεσιών προστασίας	3.260	2.848	2.239	2.456	3.032	3.103	2.751	2.501
11	832	Οδηγοί αυτοκινήτων, μικρών φορτηγών και μοτοσικλετών	1.985	2.092	2.572	2.510	1.849	1.376	1.787	2.393
12	411	Υπάλληλοι γενικών καθηκόντων	3.258	2.546	1.591	1.499	2.731	2.969	3.652	2.391
21	512	Μάγειροι	972	1.191	1.294	1.681	1.964	1.555	1.785	1.553
33	263	Επαγγελματίες του κοινωνικού και θρησκευτικού τομέα	578	713	723	842	1.078	786	551	924
32	432	Υπάλληλοι καταγραφής υλικών και υπηρεσιών μεταφορών	511	699	467	208	140	180	531	980
22	723	Μηχανικοί και επισκευαστές μηχανημάτων	1.456	810	472	979	1.391	1.101	1.075	1.516
71	216	Αρχιτέκτονες, τοπογράφοι, πολεοδόμοι και σχεδιαστές	594	630	661	470	326	401	543	311

			Η ποσοστιαία μεταβολή ανά έτος (%).						
ΣΕΙΡΑ ΚΑΤΑΤΑΞΗΣ ΣΤΗΝ ΗΠΕΙΡΟ	ΚΩΔΙΚΟ (Isc..)	ΕΠΑΓΓΕΛΜΑ	2012	2013	2014	2015	2016	2017	2018
2	611	Καλλιεργητές προσανατολισμένοι στην αγορά	-2,34%	6,78%	-9,04%	6,56%	-6,87%	-17,15%	-7,78%
66	251	Σχεδιαστές και αναλυτές λογισμικού και εφαρμογών	6,77%	68,35%	-85,47%	-100,00%			183,85%
10	541	Απασχολούμενοι στην παροχή υπηρεσιών προστασίας	-12,64%	-21,40%	9,72%	23,45%	2,34%	-11,34%	-9,08%
11	832	Οδηγοί αυτοκινήτων, μικρών φορτηγών και μοτοσικλετών	5,41%	22,92%	-2,42%	-26,34%	-25,60%	29,93%	33,92%
12	411	Υπάλληλοι γενικών καθηκόντων	-21,85%	-37,52%	-5,80%	82,23%	8,74%	22,97%	-34,53%
21	512	Μάγειροι	22,55%	8,70%	29,86%	16,82%	-20,82%	14,83%	-13,01%
33	263	Επαγγελματίες του κοινωνικού και θρησκευτικού τομέα	23,29%	1,44%	16,51%	28,04%	-27,15%	-29,88%	67,77%
32	432	Υπάλληλοι καταγραφής υλικών και υπηρεσιών μεταφορών	36,79%	-33,21%	-55,54%	-32,38%	28,19%	195,17%	84,43%
22	723	Μηχανικοί και επισκευαστές μηχανημάτων	-44,37%	-41,75%	107,42%	42,16%	-20,86%	-2,38%	41,05%
71	216	Αρχιτέκτονες, τοπογράφοι, πολεοδόμοι και σχεδιαστές	6,20%	4,88%	-28,87%	-30,58%	22,96%	35,17%	-42,69%

Το επάγγελμα που κρίνεται ως το πιο δυναμικό της χώρας, αυτό των καλλιεργητών προσανατολισμένων προς την αγορά, βρίσκεται όντως και στη δεύτερη θέση των επαγγελμάτων με τον μεγαλύτερο αριθμό απασχολούμενων στην Ήπειρο, όμως τη τελευταία τριετία παρατηρείται κάποια υποχώρηση, στον αριθμό των απασχολούμενων του.

Στην Περιφέρεια Ηπείρου, την περίοδο 2016-2019, μέσω του Προγράμματος Αγροτικής Ανάπτυξης (ΠΑΑ) 2014 – 2020, παρατηρήθηκε υψηλή ζήτηση στα επιδοτούμενα προγράμματα από το επάγγελμα των καλλιεργητών και συγκεκριμένα κατατέθηκε ο κάτωθι αριθμός αιτήσεων:

ΜΕΤΡΟ / ΥΠΟΜΕΤΡΟ	ΑΡΙΘΜΟΣ ΑΙΤΗΣΕΩΝ	ΕΝΤΑΧΘΕΝΤΕΣ
Μέτρο 6 - Εκκίνηση επιχείρησης / Υπομέτρο 6.1 - Νέοι γεωργοί	1040	975
Μέτρο 6 - Εκκίνηση επιχείρησης / Υπομέτρο 6.3 - Εκκίνηση επιχείρησης για την ανάπτυξη μικρών γεωργικών εκμεταλλεύσεων	228	205
Μέτρο 4 - Επενδύσεις σε γεωργικές εκμεταλλεύσεις / Υπομέτρο 4.1 - Σχέδια Βελτίωσης	538	εκκρεμεί

Τα υπόλοιπα, δεν που ανήκουν στις πρώτες θέσεις και από τα δέκα, τα πέντε παρουσιάζουν αρνητικούς ρυθμούς στη ποσοστιαία μεταβολή της απασχόλησης. Αυτό δείχνει, ότι ως ένα βαθμό διαφοροποιείται η αγορά εργασίας της Ηπείρου από αυτή της χώρας ως σύνολο.

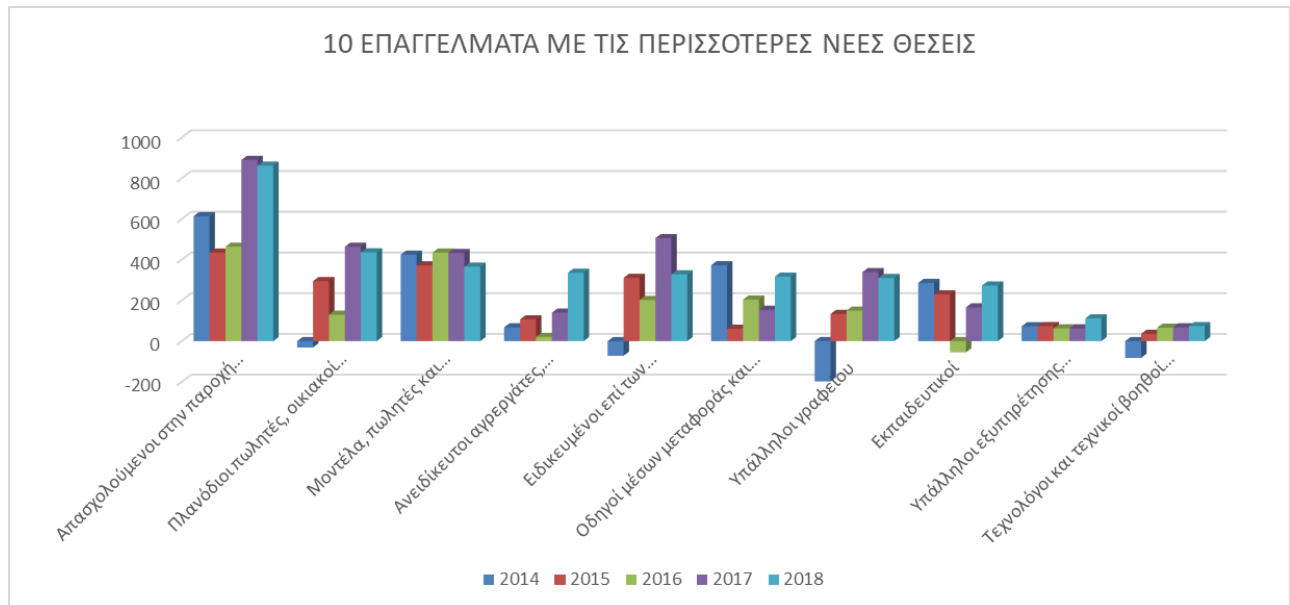
### 3.2 Εξέλιξη της μισθωτής εργασίας ανά επάγγελμα

Στη συνέχεια παρουσιάζονται οι νέες θέσεις εργασίας, δηλαδή η εξέλιξη της μισθωτής εργασίας με βάση τα δεδομένα από το Εργάνη.

	2014	2015	2016	2017	2018
51 Απασχολούμενοι στην παροχή προσωπικών υπηρεσιών	614	435	464	890	862
91 Πλανόδιοι πωλητές, οικιακοί βοηθοί κ.τ.α.ε.	-31	295	130	464	436
53 Μοντέλα, πωλητές και ασκούντες συναφή επαγγέλματα	425	372	435	433	366
92 Ανεπίδοτοι αγροεργάτες, αλιεργάτες και ασκούντες συναφή επαγγέλματα	68	107	21	140	336
34 Ειδικευμένοι επί των πωλήσεων, χρηματιστές, κτηματομεσίτες,	-72	311	202	506	328
88 Οδηγοί μέσων μεταφοράς και χειριστές κινητού εξοπλισμού	373	61	204	154	317
41 Υπάλληλοι γραφείου	-198	134	150	339	310
24 Εκπαιδευτικοί	286	230	-55	166	273
42 Υπάλληλοι εξυπηρέτησης πελατών	73	74	63	63	112
32 Τεχνολόγοι και τεχνικοί βοηθοί των επιστημών βιολογίας και υγείας	-82	36	66	68	74
31 Τεχνολόγοι και τεχνικοί βοηθοί των επιστημών της φυσικής και της	-36	-6	23	31	55
76 Τεχνίτες επεξεργασίας τροφίμων και ασκούντες συναφή επαγγέλματα	100	94	114	133	51
27 Πρόσωπα που ασκούν επιστημονικά, καλλιτεχνικά και συναφή επαγγέλματα	-241	4	77	105	45
87 Συναρμολογητές (μονταδόροι) και χειριστές μηχανημάτων μ.α.κ.	-18	-4	35	28	44
21 Φυσικοί, μαθηματικοί και ασκούντες συναφή επαγγέλματα	-19	22	3	42	41
33 Βοηθητικό διδακτικό προσωπικό	23	12	-1	35	34
81 Χειριστές σταθερών βιομηχανικών εγκαταστάσεων	18	7	3	-8	31
72 Τεχνίτες ανέγερσης και αποπεράτωσης κτιρίων και άλλων δομικών έργων	47	-99	3	55	31
22 Αρχιτέκτονες, μηχανικοί και ασκούντες συναφή επαγγέλματα	17	-12	-4	21	24
65 Δασοκόμοι, υλοτόμοι και ασκούντες συναφή επαγγέλματα	-2	22	14	7	23
73 Χύτες μετάλλων, συγκολλητές, ελασματοουργοί, τεχνίτες ..	-21	-23	-42	8	19
74 Μηχανικοί, εφαρμοστές και συντηρητές μηχανών και ηλεκτρικού και ηλεκτρον..	19	16	4	52	15
25 Λογιστές και άλλα στελέχη επιχειρήσεων	7	-13	9	8	12
86 Χειριστές μηχανών παραγωγής ειδών διατροφής, ποτών και καπν..	-7	27	-3	23	11
66 Ειδικευμένοι αλιείς και ασκούντες συναφή επαγγέλματα	1	-4	4	8	10
13 Διευθύνοντες επιχειρηματίες και προϊστάμενοι μικρών δημ..	-11	7	34	-10	9
78 Τεχνίτες υφαντουργίας, ειδών ενδύσεως και ασκούντες συναφή επαγγέ..	11	-3	-3	3	5
62 Γεωργοί ειδικοί κυρίως στην καλλιέργεια δένδρων, αμπέλων,			0	2	4
82 Χειριστές μηχανών παραγωγής προϊόντων από μέταλλα και ορυκτά	-9	-4	5	0	3
77 Τεχνίτες επεξεργασίας ξύλου, επιπλαστικοί και ασκούντες συναφή επαγγέ..	-2	1	-1	3	3
71 Μεταλλωρύχοι, λατόμοι και ασκούντες συναφή επαγγέλματα	-6	10	7	-12	3
12 Διευθύνοντες και ανώτερα στελέχη μεγάλων δημόσιων και ιδιωτικών	-4	-10	-10	7	3
85 Χειριστές μηχανών παραγωγής κλωστοϋφαντουργικών πρ..	1	0	0	1	2
75 Τεχνίτες που εκτελούν εργασίες ακριβείας, χειροτέχνες, τυπογράφοι	-1	5	-7	2	2
84 Χειριστές μηχανών παραγωγής προϊόντων ξύλου και χαρτί χριστ..	1	1	1	-1	0
26 Νομικοί εν γένει	4		1	1	0
83 Χειριστές μηχανών παραγωγής χημικών προϊόντων και προϊόντων	2	2	2	11	-1
52 Απασχολούμενοι στην παροχή υπηρεσιών προστασίας	96	-65	-12	30	-1
11 Μέλη των βουλευομένων σωμάτων και ανώτερα διοικητικά στελέχη της Δ..	1		-1	-3	-1
64 Ειδικευμένοι κτηνοτρόφοι, πτηνοτρόφοι κ.τ.α.ε.	50	24	31	6	-5
61 Γεωργοί ειδικοί κυρίως σε μία ετήσια καλλιέργεια	-3	-5	-1	3	-5
93 Ανεπίδοτοι εργάτες ορυχείων, κατασκευών, μεταποίησης και μεταφορ..	-397	50	331	314	-48
63 Γεωργοί πολυκαλλιερητές				0	
1 Ενοπλες δυνάμεις	-1			1	
<b>ΣΥΝΟΛΑ</b>	<b>1.048</b>	<b>2.103</b>	<b>2.337</b>	<b>4.217</b>	<b>3.856</b>
<b>ΠΟΣΟΣΤΙΑΙΑ ΜΕΤΑΒΟΛΗ</b>		<b>100,67%</b>	<b>11,13%</b>	<b>80,45%</b>	<b>-8,56%</b>



Βάσει αυτών, προκύπτει το επόμενο διάγραμμα που παρουσιάζει ποια επαγγέλματα βρέθηκαν στην πρώτη δεκάδα, παρέχοντας νέες θέσεις εργασίας.

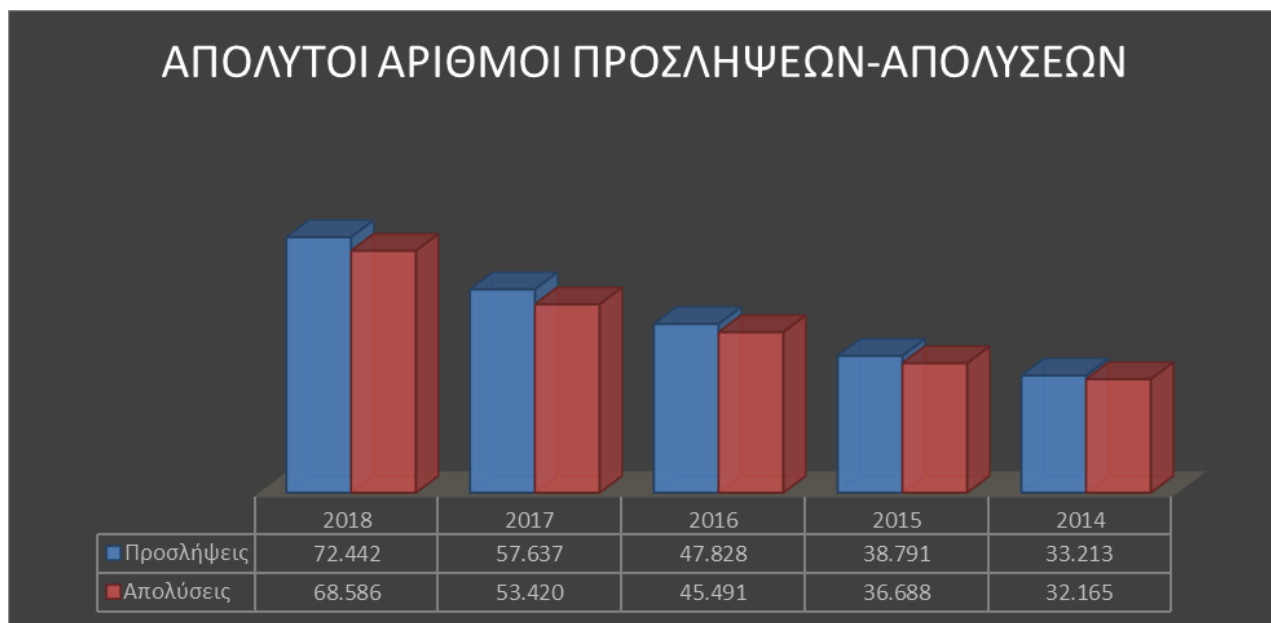


Στην προσπάθεια διερεύνησης της μισθωτής εργασίας παρουσιάζονται και οι συνολικές προσλήψεις, απολύσεις και οι νέες θέσεις εργασίας που δημιουργήθηκαν, καθώς και οι ποσοστιαίες μεταβολές τους.

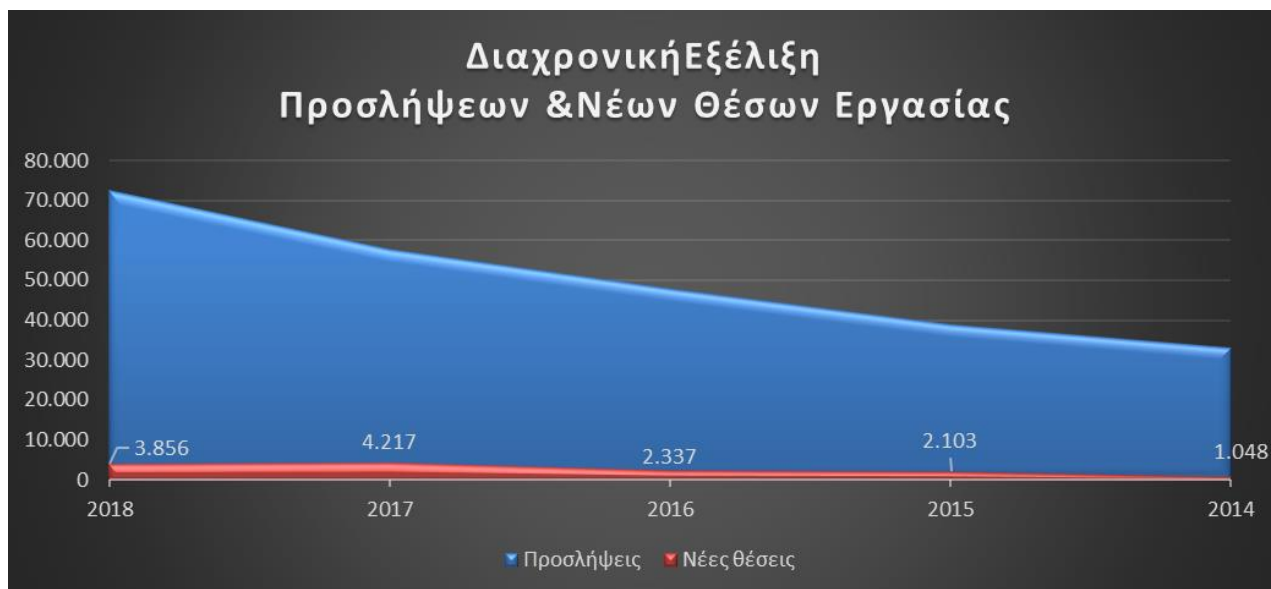
	Προσλήψεις	Προσλήψεις (Ποσοστιαία μεταβολή ανά έτος)	Απολύσεις	Απολύσεις (Ποσοστιαία μεταβολή ανά έτος)	Νέες θέσεις	Νέες θέσεις (Ποσοστιαία μεταβολή ανά έτος)
2018	72.442	25,69%	68.586	28,39%	3.856	-8,56%
2017	57.637	20,51%	53.420	17,43%	4.217	80,45%
2016	47.828	23,30%	45.491	23,99%	2.337	11,13%
2015	38.791	16,79%	36.688	14,06%	2.103	100,67%
2014	33.213		32.165		1.048	

Βάσει του παρακάτω διαγράμματος, παρατηρείται εύκολα ότι οι προσλήψεις και οι απολύσεις κινούνται στα ίδια επίπεδα, όμως οι προσλήψεις οριακά υπερβαίνουν τις απολύσεις, γεγονός που συνάδει με το ότι η απασχόληση αυξάνει στην Περιφέρεια Ηπείρου.

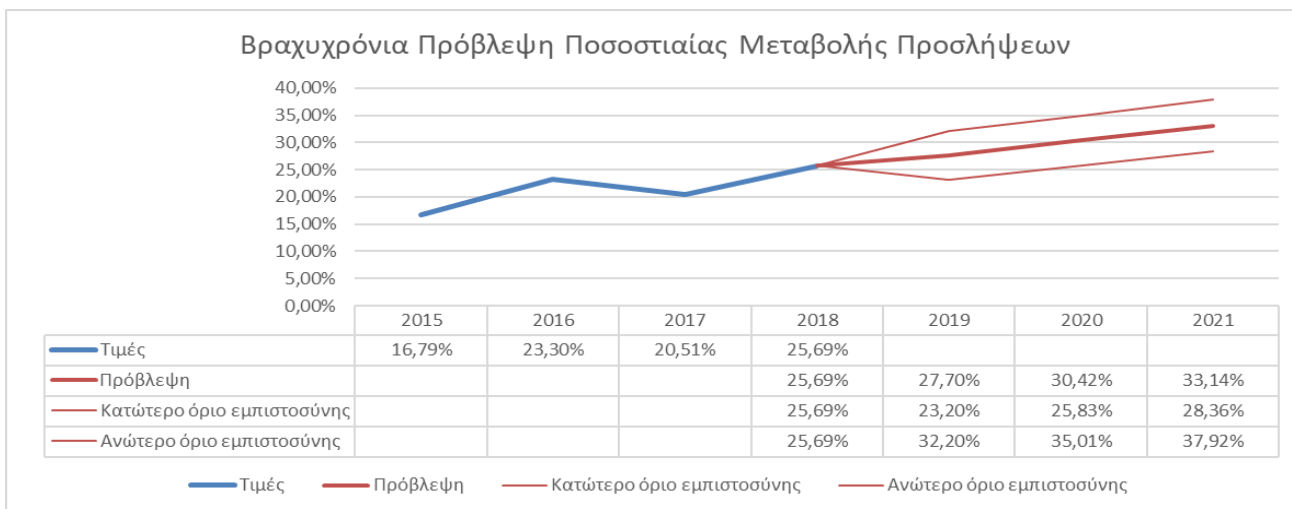
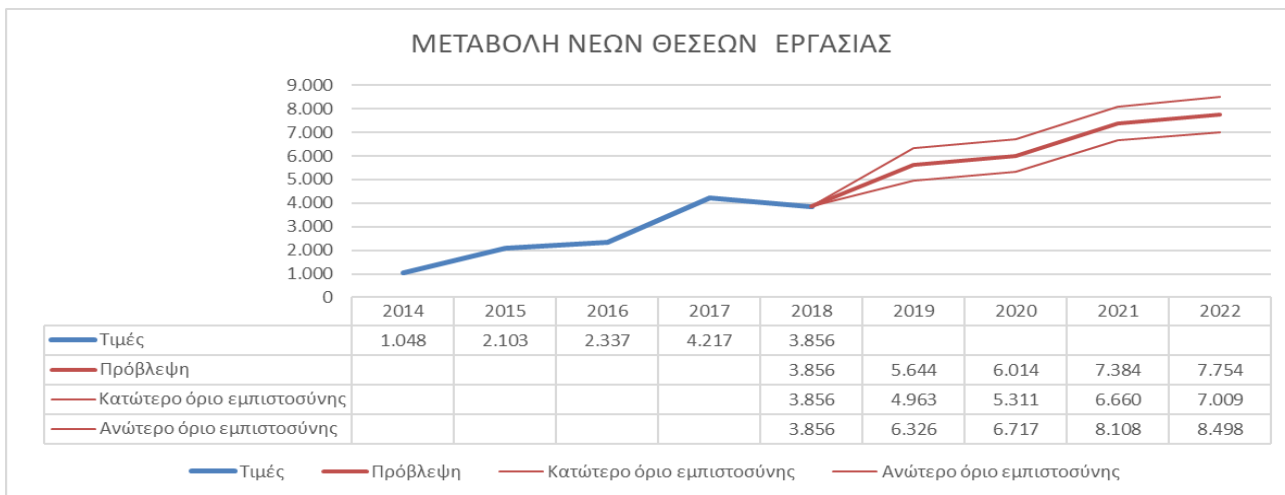




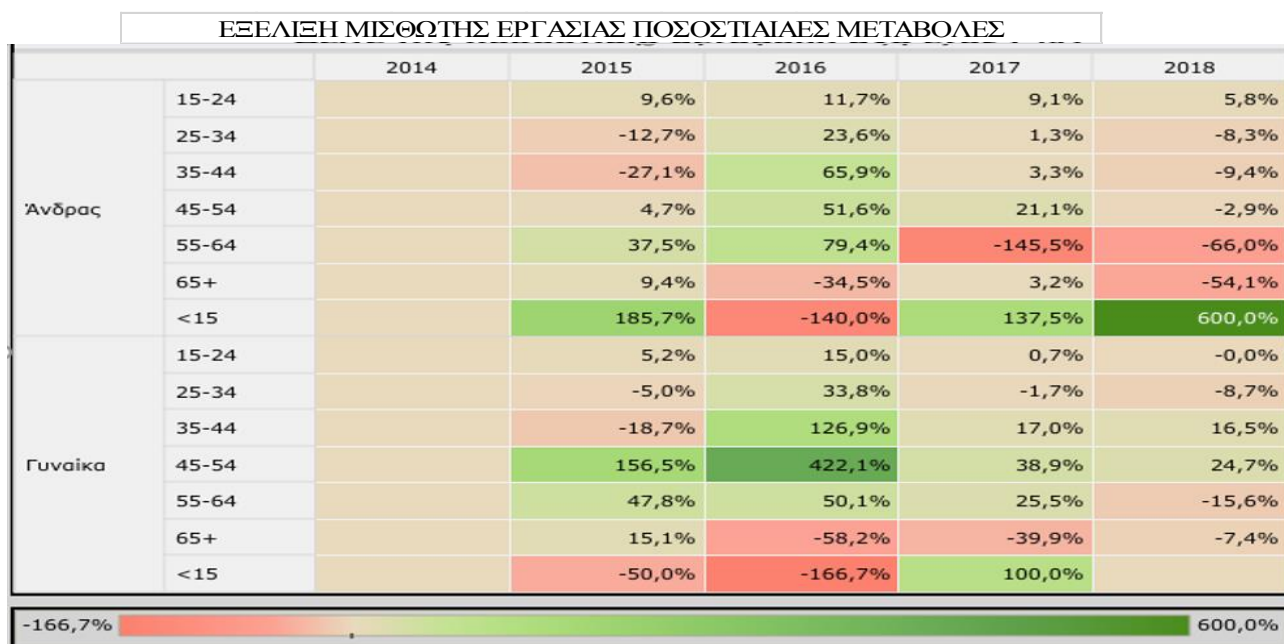
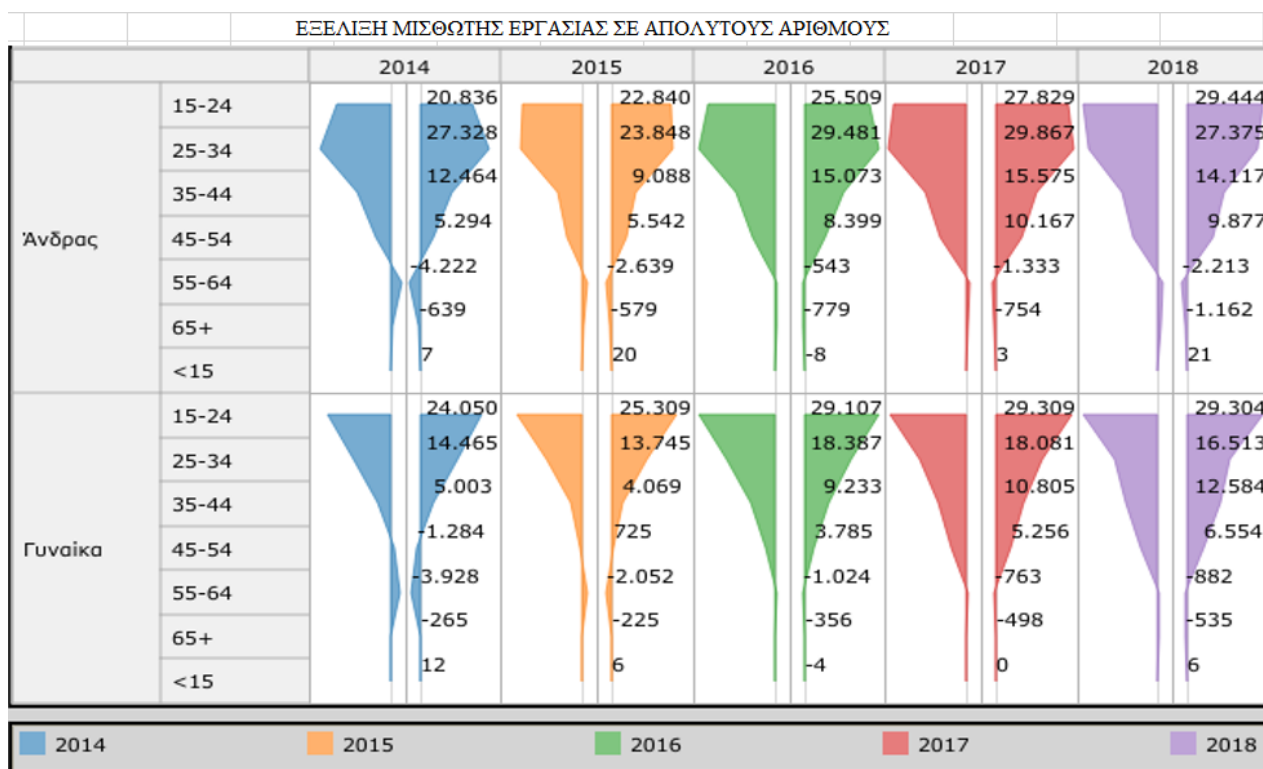
Στο επόμενο διάγραμμα παρουσιάζεται στο σύνολο των προσλήψεων, αυτές που αφορούν νέες θέσεις εργασίας.



Την τελευταία, λοιπόν, διετία, φαίνεται να διπλασιάζεται ο αριθμός των προσλήψεων που αφορούν νέες θέσεις εργασίας, γεγονός που καταδεικνύει μία θετική εικόνα για την περαιτέρω οικονομική εξέλιξη της περιφέρειας. Τα δεδομένα αυτά επιβεβαιώνονται και από τις παρακάτω βραχυχρόνιες προβλέψεις.



Σε τελευταία ανάλυση παρουσιάζεται η εξέλιξη της μισθωτής εργασίας ανά φύλο και ηλικιακή ομάδα.



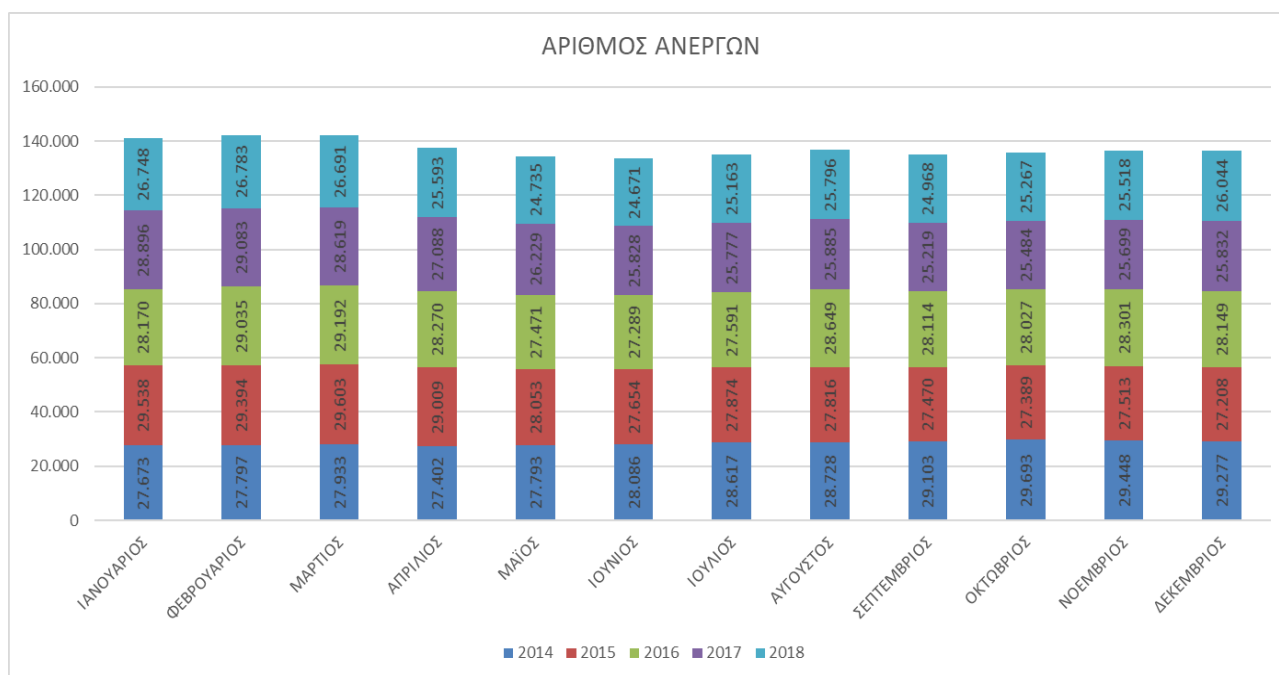
Παρατηρείται, συνεπώς, ότι οι άντρες εμπλέκονται σε νέες θέσεις εργασίας και σε προσλήψεις σε ένα ευρύτερο ηλικιακό φάσμα, σε αντίθεση με τις γυναίκες που η πιθανότητα πρόσληψής τους φθίνει σταθερά καθώς μεγαλώνουν.

## 4. Ανεργία

### 4.1 Στοιχεία ανεργίας

Η ανεργία στην Περιφέρεια Ηπείρου, τα τελευταία χρόνια, παρουσιάζει πτωτική τάση. Πιο συγκεκριμένα το 2014, ο μέσος όρος των ανέργων ήταν 28.463 άτομα και το 2018 έπεσε στους 25.665. Μάλιστα, η μείωση της ανεργίας σημείωσε τη μεγαλύτερη πτώση κατά το 2017, όπου μειώθηκε κατά 5,50%. Αισθητή, περαιτέρω μείωση, σημειώθηκε και το 2018 όπου υποχώρησε κατά 3,65%.

Στο παρακάτω διάγραμμα σημειώνεται η εξέλιξη της ανεργίας ανά έτος και ανά μήνα βάση των δεδομένων του μητρώου του ΟΑΕΔ.



Αναφορικά με το 2018 η εξέλιξη της ανεργίας φαίνεται στο επόμενο διάγραμμα, όπου παρουσιάζονται ταυτοχρόνως, ο αριθμός των ανέργων ανά μήνα και η ποσοστιαία μεταβολή που σημειώθηκε.



Αξίζει να παρουσιαστεί, επιπλέον, πώς κατανεμήθηκε η ανεργία ανά εκπαιδευτικό επίπεδο. Έτσι, εύκολα κανείς διακρίνει ότι άτομα πρωτοβάθμιας και δευτεροβάθμιας εκπαίδευσης είναι αυτά που πλήττονται κατά κόρον από την ανεργία, γεγονός που συνάδει με τις ανάγκες της εποχής. Ο εργασιακός στίβος απαιτεί πλέον προσοντούχους, εμπλεκόμενους στη δια βίου μάθηση και στην εξέλιξη. Αίσθηση δημιουργεί το γεγονός ότι άτομα της μεταδευτεροβάθμιας εκπαίδευσης παρουσιάζουν χαμηλότερα ποσοστά ανεργίας σε σχέση με τα άτομα της τριτοβάθμιας, ενώ τα ποσοστά ανέργων, κατέχοντες κάποιο μεταπτυχιακό τίτλο ή διδακτορικό κινούνται σε χαμηλά επίπεδα.

Επιπλέον, ελέγχοντας την κατανομή της ανεργίας ανά φύλο και ηλικία για το 2018, εύκολα διακρίνεται ότι και στην Περιφέρεια Ηπείρου, όπως και σε όλη τη χώρα, η πλειονότητα των ανέργων είναι γυναίκες και μάλιστα ηλικίες 25-29 και ακολουθεί η ηλικιακή ομάδα 30-40. Από την άλλη, στους άντρες, η ηλικιακή ομάδα που σημειώνει τον υψηλότερο αριθμό ανέργων είναι των 41-50.

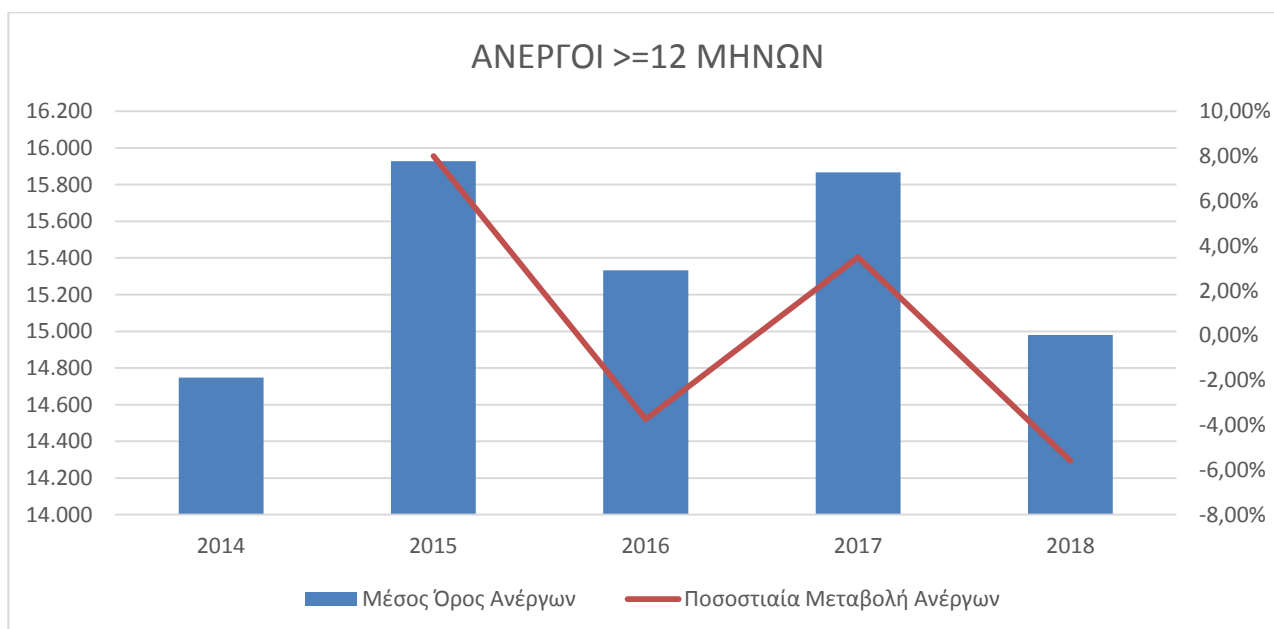
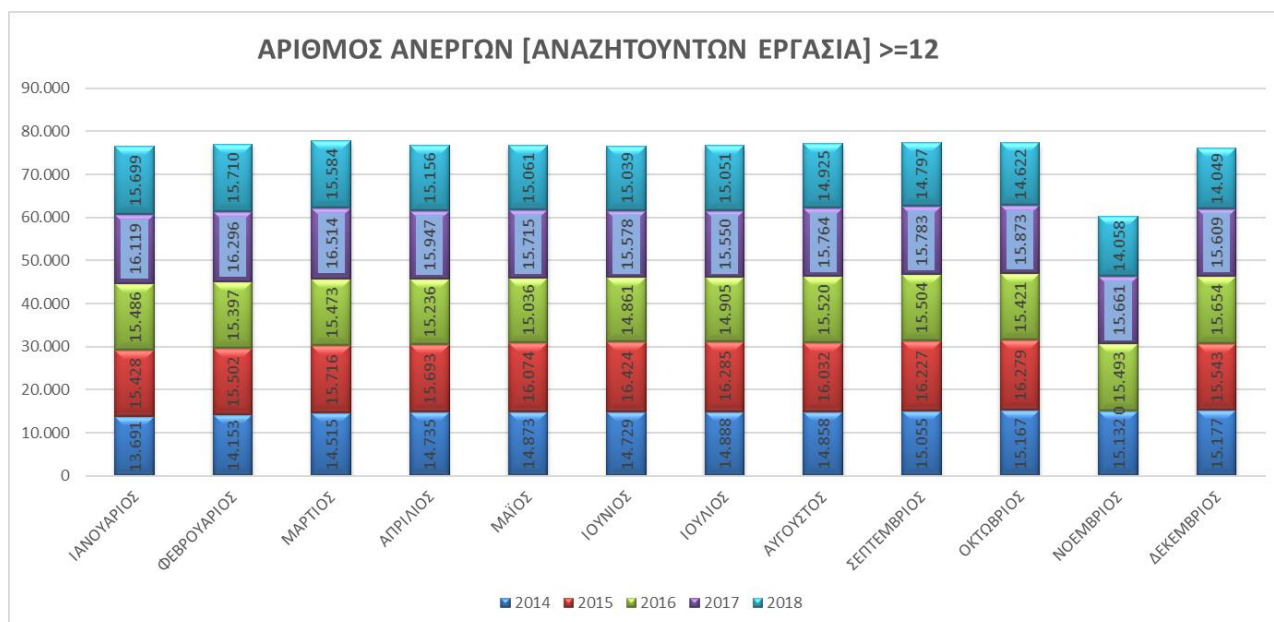
## ΕΓΓΕΓΡΑΜΜΕΝΟΙ ΑΝΕΡΓΟΙ ΑΝΑ ΕΚΠΑΙΔΕΥΤΙΚΟ ΕΠΙΠΕΔΟ ΓΙΑ ΤΟ 2018

	Ιανουάριος	Φεβρουάριος	Μάρτιος	Απρίλιος	Μάιος	Ιούνιος	Ιούλιος	Αύγουστος	Σεπτέμβριος	Οκτώβριος	Νοέμβριος	Δεκέμβριος
Διδακτορικό	12	11	7	5	6	8	10	12	10	8	9	9
Μεταπτυχιακό	80	83	77	80	81	82	95	102	94	86	86	88
Τριτοβάθμια Εκπαίδευση	5.500	5.513	5.415	5.231	5.057	5.193	5.471	5.808	5.299	5.203	5.021	5.065
Μεταδευτεροβάθμια Εκπαίδευση	2.727	2.685	2.601	2.500	2.403	2.349	2.381	2.391	2.389	2.437	2.518	2.551
Δευτεροβάθμια Εκπαίδευση	9.641	9.656	9.721	9.315	8.996	8.961	9.088	9.237	9.061	9.293	9.502	9.684
Πρωτοβάθμια Εκπαίδευση	8.306	8.356	8.388	8.004	7.750	7.638	7.662	7.749	7.601	7.692	7.784	7.989
Αδιαβάθμητο	481	479	481	457	441	438	454	495	514	548	598	658

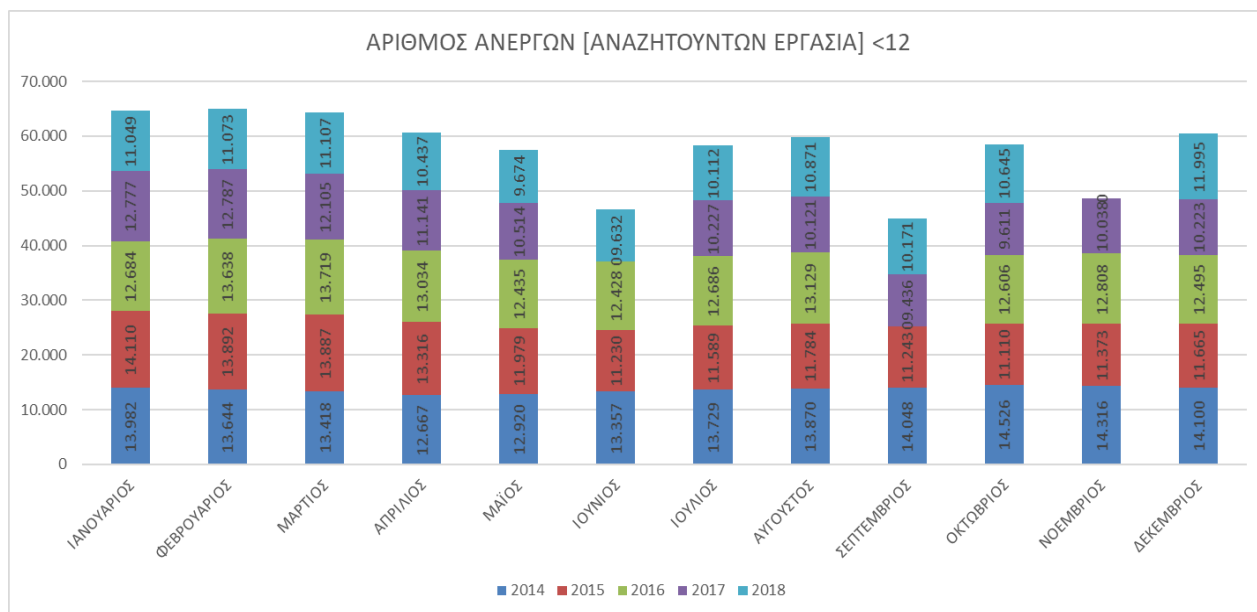
## ΕΓΓΕΓΡΑΜΜΕΝΟΙ ΑΝΕΡΓΟΙ ΑΝΑ ΦΥΛΟ ΚΑΙ ΗΛΙΚΙΑ ΓΙΑ ΤΟ 2018

		Ιανουάριος	Φεβρουάριος	Μάρτιος	Απρίλιος	Μάιος	Ιούνιος	Ιούλιος	Αύγουστος	Σεπτέμβριος	Οκτώβριος	Νοέμβριος	Δεκέμβριος
Άνδρας	15-24	498	500	508	490	451	440	487	518	522	577	679	738
	25-29	2.880	2.869	2.841	2.656	2.451	2.413	2.463	2.494	2.440	2.433	2.518	2.619
	30-40	2.312	2.345	2.358	2.209	2.087	2.054	2.052	2.060	2.032	2.035	2.077	2.186
	41-50	3.137	3.156	3.179	3.030	2.962	2.932	2.913	2.919	2.921	2.876	2.826	2.912
	51-64	450	454	450	429	422	418	418	402	400	403	396	404
	65+												
Γυναίκα	15-24	527	538	541	549	527	521	562	613	632	712	807	870
	25-29	5.494	5.481	5.421	5.232	5.155	5.275	5.420	5.519	5.181	5.172	5.133	5.133
	30-40	4.169	4.186	4.184	4.025	3.922	3.948	4.036	4.191	4.004	4.035	4.027	4.012
	41-50	3.573	3.572	3.572	3.485	3.410	3.378	3.450	3.566	3.422	3.487	3.490	3.546
	51-64	381	378	375	361	354	348	351	351	341	344	350	353
	65+												

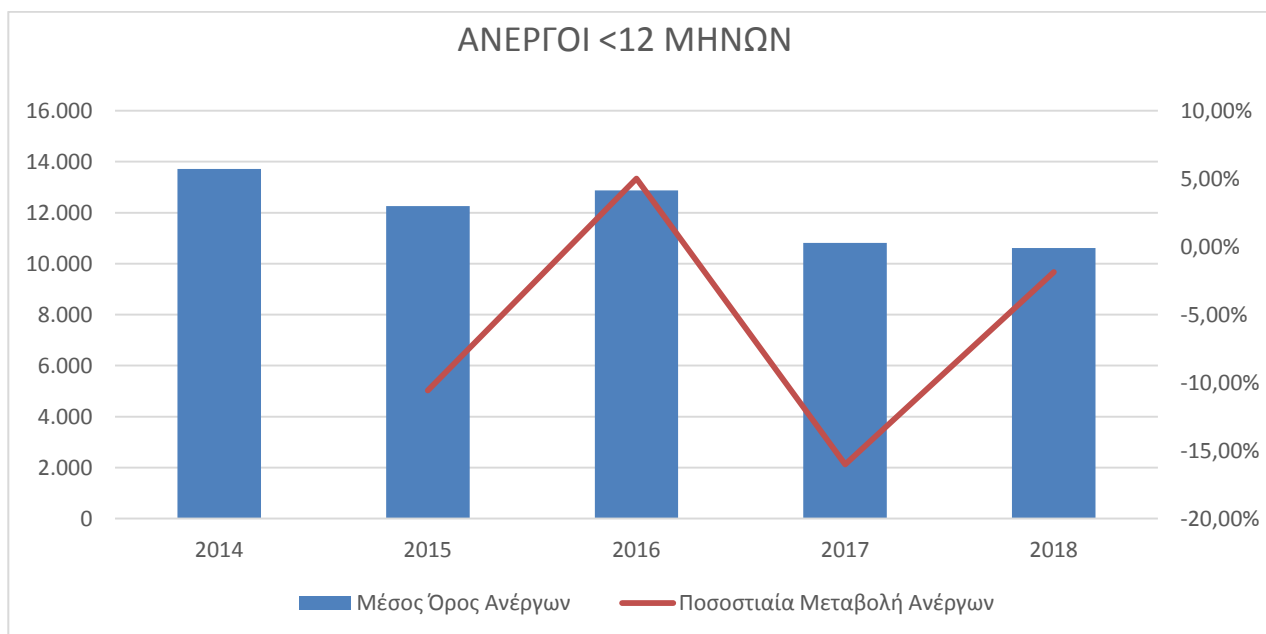
Στη συνέχεια παρουσιάζεται η κατάταξη των ανέργων σε αυτούς με λιγότερο από 12 μήνες ανεργίας και σε αυτούς που είναι εγγεγραμμένοι στο μητρώο του ΟΑΕΔ για χρονικό διάστημα μεγαλύτερο του ενός χρόνου.



Παρατηρείται λοιπόν, ότι οι άνεργοι για χρονικό διάστημα μεγαλύτερο του έτους κινήθηκαν σε υψηλότερα επίπεδα τα έτη 2015, 2016 και 2017, με το 2016 να παρουσιάζει μία υποχώρηση ο δείκτης της τάξης του 3,74%, ενώ το 2018 υποχωρεί εκ νέου κατά 5,60%.



Για τους ανέργους που παρέμειναν για σύντομο χρονικό διάστημα εγγεγραμμένοι στο μητρώο του ΟΑΕΔ παρατηρούμε μία σταδιακή πτώση, με εξαίρεση του 2016, όπου αυξήθηκαν κατά 5%, πορεία που συνάδει με τη γενικότερη αποκλιμάκωση της ανεργίας στην Περιφέρεια.





Στη βάση αυτή, προκύπτει και το επόμενο γράφημα όπου παρουσιάζονται ανά έτος τα ποσοστά των ανέργων που αναζητούσαν εργασία, αλλά και αυτών που δεν παρουσίαζαν ενδιαφέρον εύρεσης εργασίας.



Τέλος, παρουσιάζεται ένα διπλό διάγραμμα, όπου καταγράφονται τα ποσοστά επιδοτούμενων ανέργων σε κοινές και λοιπές κατηγορίες επαγγελμάτων και αυτών που απασχολούνται εποχικά σε τουριστικά επαγγέλματα. Προκύπτει, λοιπόν, ότι οι άνεργοι που επιδοτούνται στην Περιφέρεια Ηπείρου δεν είναι στραμμένοι στα τουριστικά επαγγέλματα, συμπέρασμα εύλογο καθώς η περιφέρεια, δεν είναι δομημένη σε τουριστική βάση, ωστόσο γίνονται προσπάθειες για την ανάπτυξη της εξωστρέφειάς της.

Συμπερασματικά και δεδομένων αυτών των συνθηκών, αναμένεται να συνεχιστεί η πτωτική τάση στην ανεργία τα επόμενα έτη και βάσει σχετικής πρόβλεψης ο μέσος όρος ανεργίας το 2025, αναμένεται να είναι 20.565 άτομα.

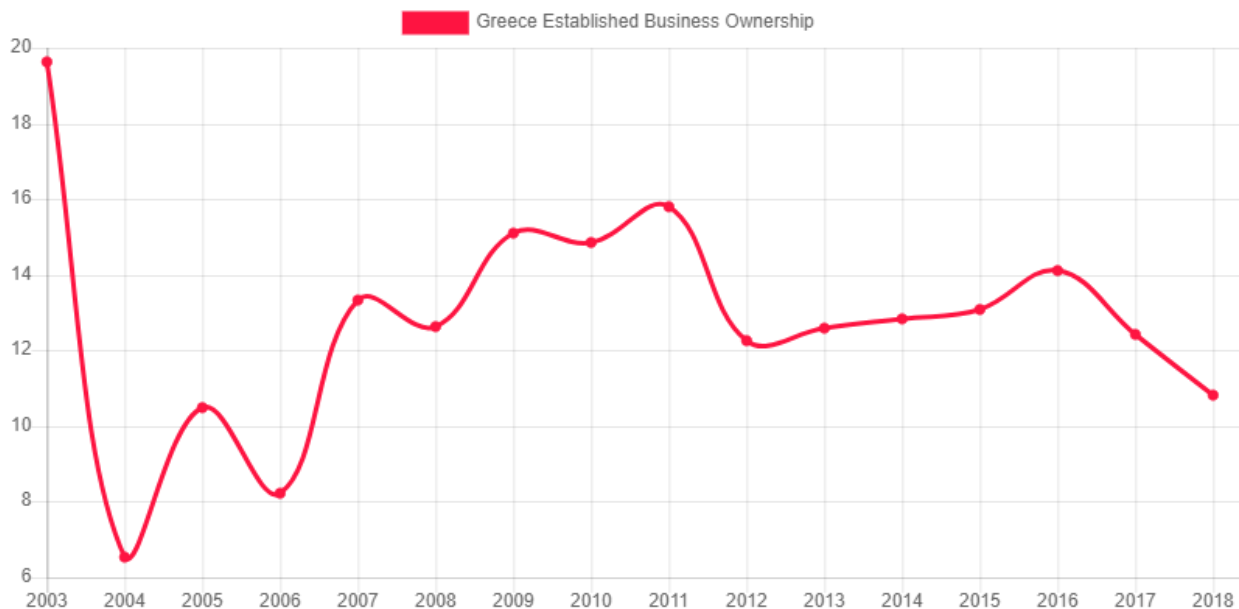


## 5. Επιχειρηματικότητα

### 5.1 Εξέλιξη της επιχειρηματικής δραστηριότητας

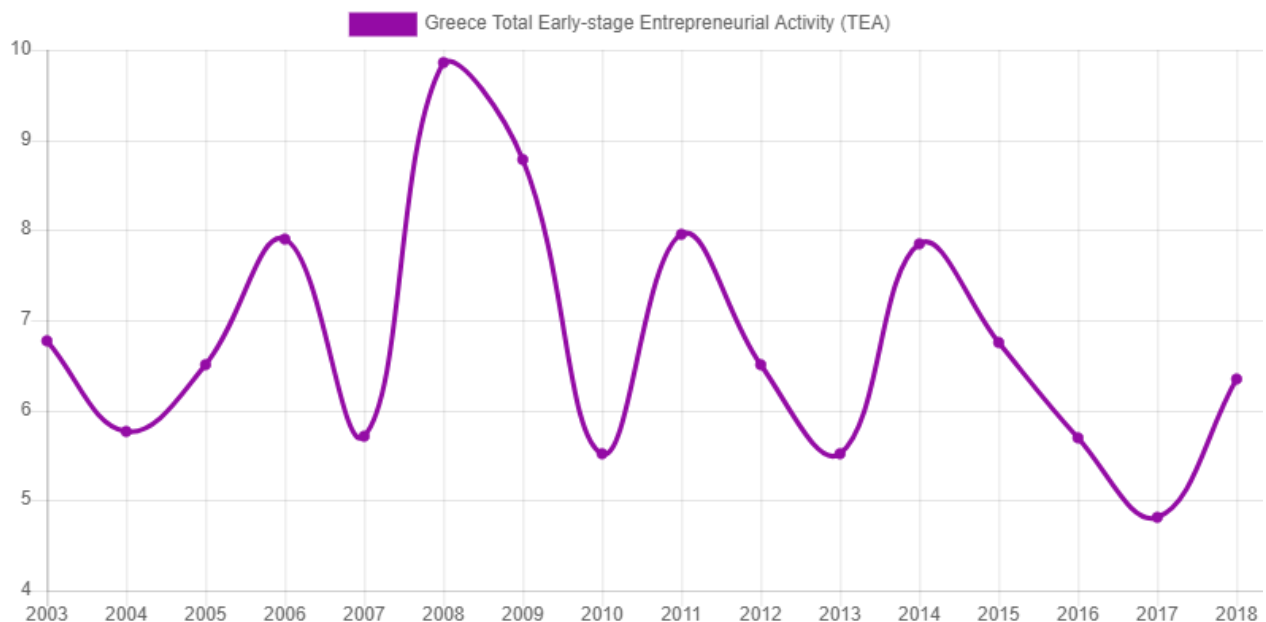
Η Ελλάδα είναι μία χώρα που ανήκει στις οικονομικά αναπτυγμένες χώρες του κόσμου και η οικονομική της ανταγωνιστικότητα την κατατάσσει στην πεντηκοστή έβδομη θέση στο σύνολο εκατό σαράντα χωρών, σύμφωνα με τα δεδομένα της Παγκόσμιας Τράπεζας. Με πληθυσμό, που το 2018 ανήλθε στα 10,8 εκατομμύρια, το κατά κεφαλήν εισόδημα για το 2017, εκφρασμένο σε μονάδες διεθνούς δολαρίου σύμφωνα με την ισοτιμία αγοραστικής δύναμης, ήταν 27,8 χιλιάδες. Επιπλέον, σημειώνεται ότι η αύξηση του ΑΕΠ ήταν 1,4%.

Η επιχειρηματικότητα στη χώρα, καθιερωμένη αλλά και αρχικών σταδίων παρουσίασε σημαντική πτωτική τάση κατά τα χρόνια της οικονομικής ύφεσης. Ανά διαστήματα, όπως το 2011 και το 2014, η επιχειρηματικότητα αρχικών σταδίων, δηλαδή εγχειρήματα μέχρι 3,5 έτη λειτουργίας, παρουσίασε κάποια άνοδο η οποία συνυφαίνονταν με προσπάθειες εύρεσης κάποιου είδους απασχόλησης ενάντια στην αυξανόμενη ανεργία.



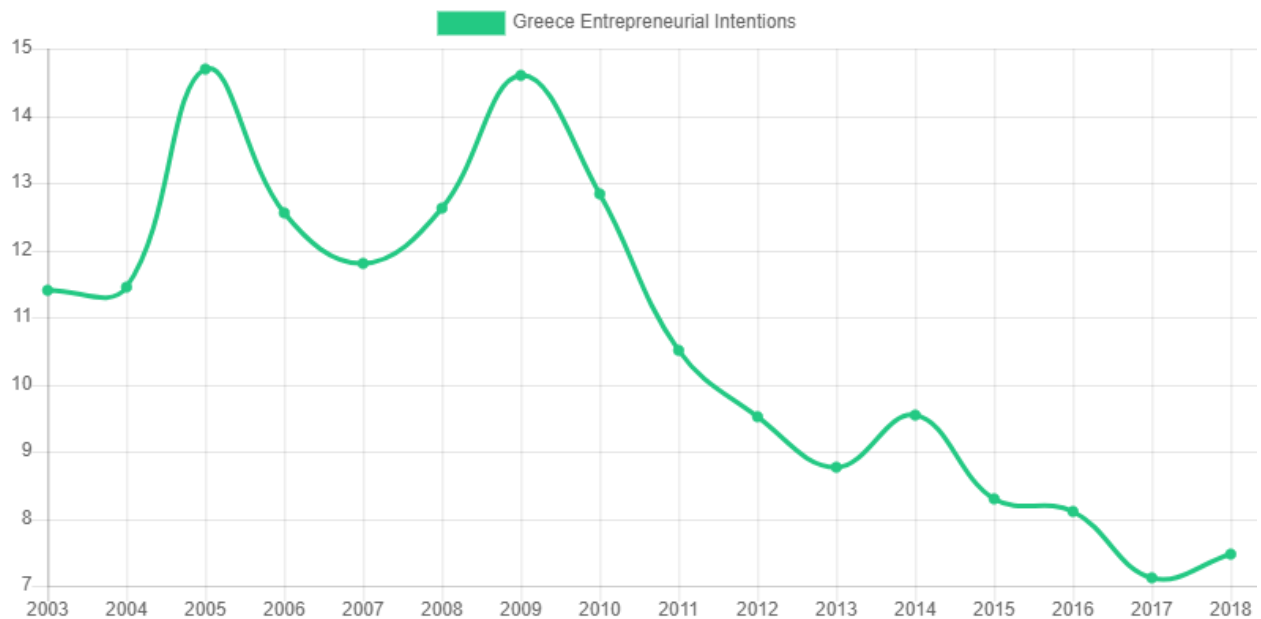
Ωστόσο, το 2018 σημειώθηκε μία βελτίωση στην επιχειρηματικότητα αρχικών σταδίων και η χώρα έλαβε την τριακοστή όγδοη θέση ανάμεσα σε 48 Οικονομίες (38/48) έναντι του 2017 που η θέση της ήταν η τεσσαρακοστή ένατη σε πενήντα τέσσερις χώρες. Επιπλέον, σημειώνεται ότι η καθιερωμένη

επιχειρηματικότητα το 2018 ήταν στις 10,8 μονάδες και η θέση της χώρας ήταν η δέκατη τέταρτη στις σαράντα οχτώ (14/48). Τη θετική πορεία στην επιχειρηματικότητα Αρχικών σταδίων, μπορούμε να την αποδώσουμε και στην αισιόδοξη πορεία της ελληνικής οικονομίας που τον Αύγουστο του 2018, ολοκλήρωσε την πετυχημένη εφαρμογή τριών προγραμμάτων Οικονομικής Ενίσχυσης, μετά από έναν κύκλο οχτώ ετών. Οι εξαγωγές και οι επενδύσεις αυξήθηκαν, προσφέροντας αισιοδοξία αν και οι εγχώριες συνθήκες χρηματοδότησης παραμένουν σε χαμηλά επίπεδα.

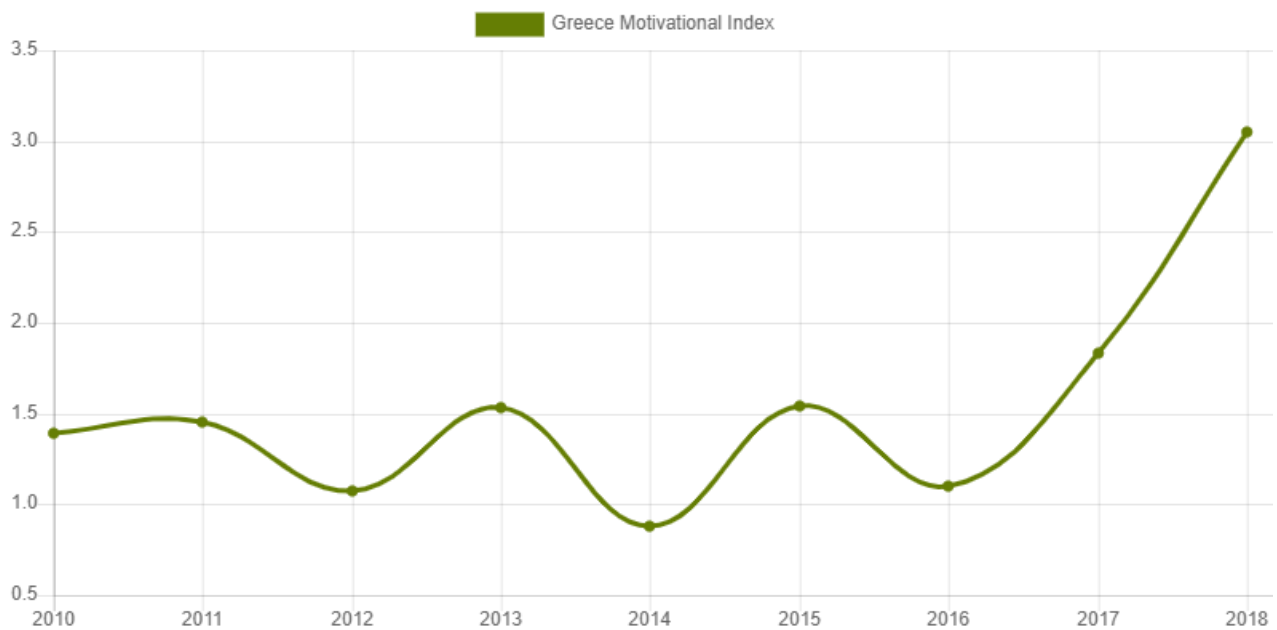




Αναφορικά με την προσωπική αντίληψη που διατηρούν οι Έλληνες σχετικά με την Επιχειρηματικότητα, βλέπουμε ότι ο ενδεχόμενος φόβος αποτυχίας είναι υψηλός και τους κατατάσσει στην τρίτη θέση (3/48). Ταυτοχρόνως, οι εκτιμώμενες ευκαιρίες τους κατατάσσουν στην 48/49 θέση, ενώ οι εκτιμώμενες δυνατότητες τους ανεβάζουν στην τριακοστή πρώτη θέση (31/49). Τέλος, η ανάληψη επιχειρηματικής προσπάθειας εκτιμάται στην τιμή των 7,5 μονάδων, ύστερα από μία πτωτική πορεία στα χρόνια της ύφεσης, θέτοντας την Ελλάδα στην 41 θέση ανάμεσα σε 48.



Επιπλέον, θα πρέπει να σημειωθεί ότι ο δείκτης παροχής κινήτρων επιχειρηματικής δράσης, ο οποίος προκύπτει ως το πηλίκο ανάληψης επιχειρηματικής δράσης βάσει ευκαιριών διά την ανάγκη ανάληψης τέτοιας δράσης για βιοποριστικούς λόγους, κατατάσσουν τη χώρα μας στη δέκατη έκτη θέση, με τιμή 3%. Ο δείκτης αυτός παρουσιάζει αύξουσα τάση από το 2016 και είναι ιδιαίτερα ελπιδοφόρος, όπως φαίνεται στο επόμενο διάγραμμα.



Ο δείκτης αυτός είναι άμεσα συνδεδεμένος με την ανάληψη καινοτομικής δράσης στην επιχειρηματικότητα πρώτων σταδίων, που θέτουν την Ελλάδα στην δέκατη όγδοη θέση στις 48 Οικονομίες.



Τέλος, ύστερα από μία μεγάλη πτώση στα χρόνια της ύφεσης, από το 2014 και έκτοτε παρατηρείται μία σταδιακά ανερχόμενη τάση στο να θεωρείται η επιχειρηματικότητα ως μία καλή ευκαιρία καριέρας, με τιμή 64,9, ανεβάζοντας την Ελλάδα στην εικοστή θέση όσον αφορά αυτόν τον δείκτη.



Κλείνοντας αξίζει να σημειωθεί ότι, σύμφωνα με τους εμπειρογνώμονες, η εγχώρια αγορά είναι εξαιρετικά ρευστή, γεγονός που θα μπορούσε να θεωρηθεί ως θετικό, εφόσον εκδηλωνόταν αντίστοιχο ενδιαφέρον για επιχειρηματικότητα. Τα βασικά εμπόδια επιχειρηματικής δραστηριοποίησης στην Ελλάδα σε σημαντικό βαθμό εκπορεύονται από την έλλειψη ενός γενικότερου στρατηγικού πλαισίου και στοχευμένων πολιτικών για την τόνωση της επιχειρηματικότητας.

Σημαντικά προσκόμματα στην επιχειρηματικότητα τίθενται ακόμα από τη δυσκολία πρόσβασης σε χρηματοδότηση, τα υψηλά εμπόδια εισόδου στην αγορά, αλλά και την επικρατούσα κουλτούρα για θέματα επιχειρηματικότητας που είναι μάλλον αμφίσημη. Συνεπώς, η υιοθέτηση ενιαίας πολιτικής και στρατηγικής για την στήριξη της επιχειρηματικότητας, με δημόσια και ιδιωτικά προγράμματα κατάρτισης, και οι στοχευμένες δράσεις που θα ενισχύσουν την επιχειρηματικότητα για νέους επιχειρηματίες, γυναίκες και άνεργους και σε περιφερειακό επίπεδο, θα μπορούσαν να συμβάλλουν σε σημαντικό βαθμό στην προώθηση της υγιούς και βιώσιμης επιχειρηματικότητας.

Με βάση τις απόψεις των εμπειρογνομόνων, οι τρεις σημαντικότεροι παράγοντες που δυσχεραίνουν την προώθηση της επιχειρηματικότητας στην Ελλάδα είναι:

- ➔ Η έλλειψη ολοκληρωμένου θεσμικού πλαισίου και ενιαίων πολιτικών σε ότι αφορά τη φορολογία των νέων επιχειρήσεων, τη γραφειοκρατία και γενικότερα στους ισχύοντες κανονισμούς, αλλά και αναφορικά με το ρόλο των δημόσιων φορέων που εποπτεύουν την ίδρυση των νέων επιχειρήσεων.
- ➔ Δεύτερον, τα προσκόμματα που δημιουργούνται από τη λειτουργία του ευρύτερου πολιτικού και κοινωνικού περιβάλλοντος .
- ➔ Τρίτον, η περιορισμένη διάθεση χρηματοδοτικών μέσων, και κατ' επέκτασιν η απουσία χρηματοδοτικής στήριξης που αντιμετωπίζουν οι νέες επιχειρήσεις.

Σύμφωνα με τους εμπειρογνώμονες οι βασικότεροι τρόποι προώθησης της επιχειρηματικότητας στη χώρα θα μπορούσαν να περιλαμβάνουν:

- ➔ Την βελτίωση του επιπέδου εκπαίδευσης και κατάρτισης στην Ελλάδα, ώστε να παρέχονται οι απαραίτητες γνώσεις και εφόδια στα άτομα για την ανάπτυξη βιώσιμων επιχειρηματικών δραστηριοτήτων.
- ➔ Δεύτερον, τη βελτίωση του οικονομικού κλίματος, μέσα από δράσεις που ενθαρρύνουν την επιχειρηματικότητα και παρέχουν κίνητρα για την υλοποίηση νέων εγχειρημάτων.
- ➔ Τρίτον, την αναβάθμιση και τον εκσυγχρονισμό των φυσικών υποδομών (οδικοί άξονες, δίκτυα παροχής νερού, φυσικού αερίου και ηλεκτρισμού, τηλεπ/κά δίκτυα), αλλά τους οργανωμένους χώρους για εγκατάσταση επιχειρήσεων που διευκολύνουν και καθιστούν πιο αποτελεσματική την ανάπτυξη επιχειρηματικών εγχειρημάτων. Ακόμη, την υιοθέτηση ενιαίας πολιτικής και στρατηγικής για την στήριξη της επιχειρηματικότητας, με δημόσια προγράμματα, ειδικές πρωτοβουλίες για νέους επιχειρηματίες, γυναίκες και άνεργους και σε περιφερειακό επίπεδο.

Βέβαια, θα πρέπει να γίνεται συνείδηση ότι, προκειμένου οι δείκτες να αναδείξουν τη χώρα μας ως μία χώρα με έντονη επιχειρηματική δράση, οι πολιτικές θα πρέπει να σχεδιάζονται με τέτοιο τρόπο, ώστε να ενισχύουν τις ποιοτικά εγχειρήματα και να μη στοχεύουν απλά σε αύξηση του αριθμού των εγχειρημάτων.

Όλα αυτά, μπορούν να εφαρμοστούν σε επίπεδο περιφέρειας, με σκοπό την εξέλιξη της επιχειρηματικότητας.



## 6. Προσδιορισμός θεματικών αντικειμένων κατάρτισης ανά κλάδο

Με βάση την υφιστάμενη κατάσταση, τις εμπειρίες του παρελθόντος, τις επισημάνσεις της ΕΕ (position paper), καθώς και τους στόχους που τίθενται σε Εθνικό και Ευρωπαϊκό Επίπεδο, αναδεικνύεται το αναπτυξιακό όραμα για την περίοδο 2014-2020.

Μέσα από μια διαρκή διαδικασία δημόσιας διαβούλευσης, η Περιφέρεια έχει ως όραμα, να καταστεί «Αξιοβίωτη και αυτοτροφοδοτούμενη, έχοντας εξωστρεφή ανάπτυξη, εστιασμένη στις παραγωγικές δραστηριότητες που αποτελούν συγκριτικά πλεονεκτήματα και ενισχύουν την τοπική ταυτότητα, με σεβασμό στο περιβάλλον, την ιστορία και τον πολίτη της Ηπείρου». Το αναπτυξιακό όραμα συμπληρώνεται από την επιδίωξη για υλοποίηση μία στρατηγικής «Έξυπνης Εξειδίκευσης» εστιασμένης σε επιλεγμένους κλάδους, στους οποίους η Περιφέρεια διαθέτει ισχυρά συγκριτικά πλεονεκτήματα. Οι τομείς εστίασης είναι:

1. Πρωτογενής Τομέας – Μεταποίηση – Αγροδιατροφή – Γαστρονομία.
2. Βιομηχανία της εμπειρίας: Τουρισμός, Πολιτισμός & Δημιουργική Οικονομία.
3. Ακαδημαϊκά Ιδρύματα, ΤΠΕ και νεανική επιχειρηματικότητα.
4. Υγεία και Ευεξία.

Η Περιφέρεια Ηπείρου καλείται να διαφοροποιήσει τη στρατηγική για την οικονομική της ανάπτυξη, προσπαθώντας να συνταχθεί μαζί με όλους τους οικονομικούς και κοινωνικούς παράγοντες, οι οποίοι μπορούν να συμβάλουν στην ανάπτυξη της. Βασικές στρατηγικές επιλογές προς αυτή την κατεύθυνση, αποτελούν η ενίσχυση της περιφερειακής ανταγωνιστικότητας, με έμφαση στην καινοτομία και τις ΤΠΕ, η ενίσχυση των κοινωνικών υπηρεσιών και υποδομών (υγείας, πρόνοιας και εκπαίδευσης), καθώς και η ενίσχυση των υποδομών μεταφορών σε συνάρτηση πάντα με την προστασία του περιβάλλοντος και την αειφόρο ανάπτυξη.

Ειδικότερα, η ενίσχυση της περιφερειακής ανταγωνιστικότητας (με επικέντρωση στις ΜΜΕ), με ανάπτυξη της καινοτομίας και των ΤΠΕ, αποτελεί βασική στρατηγική προτεραιότητα της.

Οι προσπάθειες θα εστιαστούν στην ανάπτυξη της «Έξυπνης Εξειδίκευσης» για την ενίσχυση της καινοτόμου επιχειρηματικότητας, την αναβάθμιση των ανθρώπινων πόρων και τη δημιουργία ανταγωνιστικών πλεονεκτημάτων σε δυναμικούς κλάδους της περιφερειακής οικονομίας με υψηλή

προστιθέμενη αξία (γεωργική παραγωγή και μεταποίηση αγροτικών προϊόντων, υδατοκαλλιέργειες, υγεία, τουρισμός).

Παράλληλα, η Περιφέρεια θα ενισχύσει τη διάδοση της γνώσης και την ανάπτυξη της επιχειρηματικότητας μέσα από την αναβάθμιση των συσχετιζόμενων με τη διάδοση των ΤΠΕ υποδομών και την υποβοήθηση της νέας και νεανικής βιώσιμης και εξωστρεφούς επιχειρηματικότητας με βάση ένα διεθνή ορίζοντα στον χώρο αυτό. Σε αυτή την προσπάθεια, πρωτεύοντα ρόλο θα διαδραματίσει η ακαδημαϊκή κοινότητα, που αποτελεί σημαντικό παράγοντα παραγωγής γνώσης και που χαρακτηρίζει την Περιφέρεια, λόγω των διεθνούς εμβέλειας και κύρους Ερευνητικών και Ακαδημαϊκών Ιδρυμάτων, τα οποία τοποθετούν την Ήπειρο σε ιδιαίτερα ισχυρή θέση στην κατεύθυνση ανάπτυξης της Οικονομίας της Γνώσης.

Για την επίτευξη της ενίσχυσης της ανταγωνιστικότητας και της επιχειρηματικότητας, κρίσιμότεο παράγοντα και προφανή προϋπόθεση δημιουργίας περιβάλλοντος πραγματοποίησης παραγωγικών επενδύσεων, αποτελεί η ολοκλήρωση κατά το δυνατόν των επενδύσεων στις υποδομές μεταφορών, περιβάλλοντος και ενέργειας.

Στον τομέα των μεταφορών προτεραιότητα αποτελεί η διασύνδεση των υποδομών που αποτελούν τμήμα ΔΕΔ-Μ με τα αστικά κέντρα και περιοχές ιδιαίτερου φυσικού κάλλους και τουριστικού ενδιαφέροντος, η αναβάθμιση των λιμενικών υποδομών, που θα ενισχύσουν σημαντικά την προσπελασιμότητα της ευρύτερης περιοχής και τη θέση της στο ευρύτερο σύστημα μεταφορών της Αδριατικής – Ιονίου, καθώς και η βελτίωση της οδικής ασφάλειας. Στις άμεσες προτεραιότητες περιλαμβάνεται, επίσης, η ανάπτυξη ευφυών συστημάτων στον τομέα της ενέργειας, ώστε να αξιοποιηθούν καλύτερα οι τοπικοί ενεργειακοί πόροι.

Άμεση προτεραιότητα αποτελούν η βελτίωση της αποδοτικότητας και της αποτελεσματικότητας του συστήματος υγείας και η διασφάλιση της πρόσβασης σε υποδομές και σε ιατροφαρμακευτική περίθαλψη των ατόμων που απειλούνται από κοινωνικό αποκλεισμό, καθώς και η διασφάλιση υψηλής ποιότητας υπηρεσιών υγείας στους κατοίκους των απομακρυσμένων αγροτικών κοινοτήτων, των αραιοκατοικημένων περιοχών και των ορεινών περιοχών μέσω της αξιοποίησης της τεχνολογίας. Τέλος προτεραιότητα αποτελεί και η περαιτέρω βελτίωση των υποδομών εκπαίδευσης.

## **1. Ενίσχυση της περιφερειακής ανταγωνιστικότητας με ανάπτυξη της καινοτομίας και των ΤΠΕ**

### **ο Ενίσχυση της έρευνας, της τεχνολογικής ανάπτυξης και της καινοτομίας**

Η Περιφέρεια καταγράφει διαχρονικά σημαντικές επιδόσεις σε θέματα έρευνας, τεχνολογίας και καινοτομίας. Αυτό οφείλεται κυρίως στη ύπαρξη κρίσιμης μάζας πανεπιστημιακών φορέων και ερευνητών με έμφαση στους τομείς της πληροφορικής και της υγείας. Η προστιθέμενη τους όμως αξία προς την περιφερειακή οικονομία είναι χαμηλή, καθώς παραμένει σημαντική αδυναμία ο μικρός βαθμός δικτύωσης των ερευνητικών φορέων με τις επιχειρήσεις. Αν και διαχρονικά έχει επενδύσει στον τομέα (πχ με τη δημιουργία του Ε.ΤΕ.Π.Η), εντούτοις τα αποτελέσματα δεν κατευθύνονται προς την πραγματική οικονομία, αλλά παραμένουν σε μεγάλο βαθμό αναξιοποίητα.

Στο πλαίσιο αυτό, αναμένεται τα ερευνητικά κέντρα και η πανεπιστημιακή κοινότητα σε συνεργασία με τις επιχειρήσεις, να συμβάλουν άμεσα στην ανάπτυξη καινοτόμων λύσεων και την οικονομική εκμετάλλευση νέων ιδεών:

- Επενδύοντας στην υποδομή, τον εξοπλισμό, τις πιλοτικές σειρές προϊόντων και τις προηγμένες κατασκευαστικές διαδικασίες απαραίτητες για εφαρμοσμένη έρευνα και δραστηριότητες καινοτομίας, αλλά και την ανάπτυξη αριστείας.
- Διευκολύνοντας τη συνεργασία, τη δικτύωση δραστηριοτήτων και συμπράξεων (clusters) μεταξύ διαφορετικών παραγόντων καινοτομίας εργαζομένων στον ίδιο τομέα– εκπαιδευτικών ιδρυμάτων, Ινστιτούτων, τεχνολογικών και ερευνητικών κέντρων, ΜΜΕ και μεγάλων εταιρειών– για την επίτευξη συνεργειών και μεταφορών τεχνολογίας.
- Επενδύοντας στην καινοτομία των ΜΜΕ, ώστε να αυξηθεί η ανταγωνιστικότητά τους.

Μέσω του συγκεκριμένου τύπου δράσης θα ενισχυθούν οι ΜΜΕ στους κάτωθι τομείς:

### **➤ Αγροδιατροφικός τομέας**

Έμφαση δίνεται στην παραγωγή νέων προϊόντων, την ενσωμάτωση πιστοποιημένων μεθόδων παραγωγής που διασφαλίζουν την υγιεινή και την ασφάλεια του καταναλωτή και την προστασία του περιβάλλοντος, τη

διεύρυνση της τυποποίησης, ώστε να αυξηθεί η προστιθέμενη αξία του κλάδου και την προβολή και προώθηση των προϊόντων.

#### ➤ **Τουριστικός τομέας**

Έμφαση δίνεται στην ανάπτυξη της επιχειρηματικότητας σε ειδικές μορφές τουρισμού, την ποιοτική και περιβαλλοντική αναβάθμιση των υποδομών, την τήρηση συστημάτων διαχείρισης και εξασφάλισης ποιότητας, την ανάπτυξη συνεργειών με τον αγροδιατροφικό, βιοτεχνικό και πολιτιστικό τομέα, την αξιοποίηση νέων τεχνολογιών στη διαχείριση και προβολή των επιχειρήσεων.

#### ➤ **Παροχή υπηρεσιών υγείας – ευεξίας**

Έμφαση δίνεται στην ανάπτυξη επιχειρηματικότητας στον τομέα παροχής ιατρικών υπηρεσιών και φιλοξενίας και παροχής υπηρεσιών που σχετίζονται με την ευζωία και ευεξία (χρήση ιαματικών πηγών, λασπόλουτρα, θαλασσοθεραπεία, βοτανοθεραπεία).

Μέσω του συγκεκριμένου τύπου δράσης αναμένονται: Ενίσχυση της σύνδεσης έρευνας και παραγωγής, βελτίωση της ανταγωνιστικότητας και της εξωστρέφειας των επιχειρήσεων, αύξηση του αριθμού των επιχειρήσεων που παράγουν νέα/διαφοροποιημένα προϊόντα στην αγορά, αύξηση της απασχόλησης στον τομέα της έρευνας, τεχνολογίας και καινοτομίας.

- **Βελτίωση της πρόσβασης, της χρήσης και της ποιότητας των τεχνολογιών των πληροφοριών και των επικοινωνιών.**

Βασική αναπτυξιακή ανάγκη στον τομέα των ΤΠΕ, αποτελεί η ενίσχυση της επιχειρηματικότητας και της εξωστρέφειας του κλάδου, μέσω του σχεδιασμού και της ανάπτυξης ολοκληρωμένων ψηφιακών προϊόντων και υπηρεσιών για τους πολίτες και τις επιχειρήσεις και παράλληλα η ενίσχυση της ζήτησης για ενσωμάτωση εφαρμογών ΤΠΕ στην τοπική επιχειρηματικότητα, στη λειτουργία των Ο.Τ.Α. και στην καθημερινότητα του πολίτη. Η ενσωμάτωση ΤΠΕ στην τοπική επιχειρηματικότητα εστιάζεται στους προκρινόμενους κλάδους από την περιφερειακή στρατηγική έξυπνης εξειδίκευσης.

Στην Περιφέρεια, τα τελευταία χρόνια, παρατηρείται σημαντική προσπάθεια σύγκλισης των ΤΠΕ, η οποία βασίζεται κυρίως στην ευρεία διάδοση της δυνατότητας πρόσβασης στο Internet.

Βασική προτεραιότητα αποτελεί η εφαρμογή μιας περιφερειακής στρατηγικής ΤΠΕ με στόχο:

- Την ενίσχυση της προσφοράς τοπικά σχεδιασμένων και παραγόμενων ψηφιακών προϊόντων και υπηρεσιών.
- Την ενσωμάτωση των ΤΠΕ στην τοπική επιχειρηματικότητα, με προτεραιότητα στους κλάδους που προκρίνει η περιφερειακή στρατηγική έξυπνης εξειδίκευσης.
- Την ορθολογική διαχείριση και εξοικονόμηση πόρων που διαχειρίζονται οι ΟΤΑ, με έμφαση στους τομείς της ενέργειας, του νερού και των απορριμμάτων.
- Την οργάνωση και αξιοποίηση / διάθεση περιφερειακών δεδομένων, για το σχεδιασμό και υλοποίηση αναπτυξιακής πολιτικής και τη βελτίωση των συνθηκών για την ανάπτυξη επιχειρηματικότητας.
- Τον περιορισμό του διοικητικού φόρτου και κόστους των παρεχόμενων υπηρεσιών.

Έτσι αναμένουμε, αύξηση της ανάπτυξης και χρήσης ηλεκτρονικά παρεχόμενων προϊόντων και υπηρεσιών από τους πολίτες και τις επιχειρήσεις, ενσωμάτωση των ΤΠΕ για την αξιοποίηση του τοπικού δυναμικού στην αναπτυξιακή διαδικασία, δημιουργία κατάλληλου υπόβαθρου για το σχεδιασμό και υλοποίηση αναπτυξιακής πολιτικής και τη βελτίωση συνθηκών ανάπτυξης επιχειρηματικότητας.

ο **Βελτίωση της ανταγωνιστικότητας των μικρομεσαίων επιχειρήσεων**

Η ανάπτυξη της επιχειρηματικότητας και η βελτίωση της ανταγωνιστικότητας των ΜΜΕ αποτελεί τον κύριο μοχλό για την αναστροφή της σημερινής κατάστασης και την ώθηση της περιοχής σε αναπτυξιακή τροχιά.

Οι αναπτυξιακές ανάγκες συνδέονται με την άμβλυνση των δομικών προβλημάτων των ΜΜΕ της Περιφέρειας και ειδικότερα με τα κάτωθι: δυσκολία προσαρμογής στο έντονα ανταγωνιστικό περιβάλλον, χαμηλός βαθμός εξωστρέφειας, έλλειψη συνεργατικών μοντέλων επιχειρηματικότητας και διασύνδεσης των επιχειρήσεων σε κλαδικό/διακλαδικό επίπεδο. Ακόμη, έλλειψη ρευστότητας και πρόσβασης σε κεφάλαια, υστέρηση ενσωμάτωσης ΤΠΕ στην παραγωγική διαδικασία, χαμηλός βαθμός εφαρμογής καινοτομίας, έλλειψη εξειδικευμένων δομών στήριξης.

Βασική προτεραιότητα αποτελεί η αξιοποίηση των περιορισμένων πόρων και η επίτευξη όρων εκμετάλλευσης των ανταγωνιστικών πλεονεκτημάτων και επίτευξης βιώσιμης ανάπτυξης. Πιο συγκεκριμένα η στρατηγική περιλαμβάνει:

- Ανάπτυξη καινοτόμου επιχειρηματικότητας.
- Επενδύσεις στην εμπορική εκμετάλλευση νέων ιδεών και των αποτελεσμάτων ερευνών και δημιουργία επιχειρήσεων υψηλού επιπέδου γνώσεων.
- Ανάπτυξη νέων επιχειρηματικών μοντέλων, περιλαμβανομένων νέων αλυσίδων αξίας και οργάνωσης μάρκετινγκ, ιδίως για τη διευκόλυνση της διεθνοποίησης (εξωστρέφεια).

Αναμένεται, λοιπόν, ενίσχυση της ανταγωνιστικότητας των υφιστάμενων ΜΜΕ, βασισμένη στην οργανωτική αναδιάρθρωση, την εξωστρέφεια και τον τεχνολογικό εκσυγχρονισμό, Ανάπτυξη καινοτόμου επιχειρηματικότητας στους τομείς που προκρίνει η περιφερειακή στρατηγική έξυπνης εξειδίκευσης, ανάπτυξη προϊόντων, υπηρεσιών ή/και διαδικασιών υψηλής προστιθέμενης αξίας. Τέλος, αύξηση της απασχόλησης.

## **2. Ενίσχυση Τουρισμού, Πολιτισμού & Δημιουργικής Οικονομίας**

- **Επενδύσεις για την ανάδειξη της τοπικής οικονομίας με την αξιοποίηση του πολιτιστικού και φυσικού αποθέματος.**

**Πρώτη προτεραιότητα: Προστασία του περιβάλλοντος και αειφόρος ανάπτυξη**

***«Υποστήριξη της μετάβασης προς μια οικονομία χαμηλών εκπομπών διοξειδίου του άνθρακα σε όλους τους τομείς»***

Η Περιφέρεια ως προς την υφιστάμενη υποδομή στον τομέα της ενέργειας, χαρακτηρίζεται από την ηλεκτροπαραγωγή μεγάλων υδροηλεκτρικών σταθμών της ΔΕΗ. Ωστόσο εξακολουθεί να έχει υψηλή εξάρτηση από τα συμβατικά καύσιμα (πετρέλαιο) και εποχική ζήτηση με αιχμή τη χειμερινή περίοδο λόγω των δυσμενών κλιματολογικών συνθηκών. Επίσης, η συμμετοχή του τομέα των μεταφορών και ιδιαιτέρως των οδικών μεταφορών στην κατανάλωση ενέργειας και τις εκπομπές διοξειδίου του άνθρακα, αποτελεί ένα από τα βασικότερα περιβαλλοντικά και ενεργειακά ζητήματα που αναζητούν βιώσιμη λύση. Η προσέγγιση που παραδοσιακά ακολουθήθηκε τα προηγούμενα χρόνια είχε ως βασική στόχευση τη

βελτίωση της αστικής κινητικότητας και της προσβασιμότητας και δευτερευόντως τη μείωση της ενεργειακής κατανάλωσης. Οι σύγχρονες αντιλήψεις για το σχεδιασμό των αστικών περιοχών, σε συνδυασμό με τις ανάγκες εξοικονόμησης ενέργειας, που επιτείνονται ως αποτέλεσμα της οικονομικής κρίσης, έχουν δημιουργήσει ένα ευνοϊκό περιβάλλον για την ανάπτυξη αποτελεσματικών παρεμβάσεων μείωσης του ενεργειακού αποτυπώματος των αστικών μεταφορών. Να σημειωθεί, ότι η Περιφέρεια δεν διαθέτει ιδιαίτερες μονάδες που να παράγουν μεγάλες ποσότητες GHG, ωστόσο υπάρχουν πηγές συμβολής στην κλιματική αλλαγή, οι οποίες κατά κύριο λόγο αφορούν τον αστικό χώρο και την κτηνοτροφία. Στον αστικό χώρο η παραγωγή GHG σχετίζεται με την αστική ρύπανση που προκαλείται κύρια από τις αυξημένες ανάγκες για θέρμανση και την μεγάλη εξάρτηση αυτής από καύσεις (πετρελαίου, ξύλου). Ειδικά, η αυξανόμενη χρήση ξύλου και άλλων υλικών τα τελευταία έτη έχει οδηγήσει στην εμφάνιση φαινομένων αιθαλομίχλης στα αστικά κέντρα (τεκμηριωμένα στα Ιωάννινα όπου λειτουργεί σταθμός μέτρησης, αλλά πολύ πιθανών και σε άλλες περιοχές) με σοβαρές επιπτώσεις σε τοπικό επίπεδο.

Η στρατηγική για την υποστήριξη της μετάβασης προς μια οικονομία χαμηλών εκπομπών διοξειδίου του άνθρακα περιλαμβάνει ενδεικτικά:

- επενδύσεις για την ευρύτερη χρήση της σύμβασης ενεργειακής απόδοσης στα δημόσια κτίρια και στον οικιακό κτηριακό τομέα,
- ενεργειακή απόδοση των δημόσιων κτιρίων, συμπεριλαμβανομένων έργων επίδειξης κτιρίων με μηδενικές εκπομπές και θετικό ενεργειακό ισοζύγιο, καθώς και ριζική ανακαίνιση υφιστάμενων κτιρίων πέραν των βέλτιστων από πλευράς κόστους επιπέδων,
- βελτίωση της ενεργειακής απόδοσης των μεταφορών ιδίως στις αστικές περιοχές μέσω της προώθησης καθαρών τεχνολογιών, της ανάπτυξης πολυτροπικών συστημάτων αστικών μεταφορών κλπ.,
- παρεμβάσεις βελτίωσης της ενεργειακής αποδοτικότητας στα αστικά κέντρα.

Αναμένοντας με αυτές τις στρατηγικές, βελτίωση της ενεργειακής αποδοτικότητας και αύξηση της εξοικονόμησης ενέργειας, μείωση των ετήσιων εκπομπών διοξειδίου του άνθρακα.

## **Δεύτερη προτεραιότητα: Διαφύλαξη και προστασία του περιβάλλοντος και προώθηση της αποδοτικότητας των πόρων**

Το περιβάλλον, στην προσπάθεια βιώσιμης ανάκαμψης, κατέχει κεντρική θέση, γιατί αποτελεί απόθεμα ανάπτυξης τόσο σε εθνικό, όσο και σε περιφερειακό επίπεδο, ενώ η βιώσιμη ανάπτυξη και η προστασία του περιβάλλοντος αποτελούν κεντρικό και οριζόντιο στοιχείο στην Περιφερειακή Στρατηγική Έξυπνης Εξειδίκευσης και υπαγορεύονται επίσης από την περιβαλλοντική πολιτική της Ε.Ε. όπως αυτή εξειδικεύεται στην κοινοτική περιβαλλοντική νομοθεσία. Προς τούτο, είναι ανάγκη να προωθηθεί η αποτελεσματική διαχείριση των απορριμμάτων, των αποβλήτων και των υδατικών πόρων, η προστασία, διατήρηση και ενίσχυση του φυσικού κεφαλαίου και της πολιτιστικής κληρονομιάς για την ανάδειξη της τοπικής οικονομίας, η ολοκλήρωση του χωροταξικού και πολεοδομικού σχεδιασμού και η βιώσιμη αστική ανάπτυξη.

Σε ότι αφορά τους υδατικούς πόρους οι προτεραιότητες της Περιφέρειας, αποτελούν συνάρτηση της προόδου υλοποίησης των υποδομών, προγραμμάτων και δράσεων της προηγούμενης προγραμματικής περιόδου, καθώς και των εκκρεμοτήτων που απορρέουν από την κοινοτική νομοθεσία. Στον ίδιο τομέα, εντάσσεται και ένας σημαντικός αριθμός μέτρων για την επεξεργασία αστικών λυμάτων σχετικά με τη δημιουργία υποδομών αποχέτευσης και επεξεργασίας λυμάτων.

- Η προστασία και διαχείριση των υδατικών πόρων.
- Η αποτελεσματική διαχείριση των αστικών υγρών αποβλήτων, με ολοκλήρωση της κάλυψης των αναγκών σε Υποδομές Διαχείρισης.
- Η ανάσχεση της απώλειας της βιοποικιλότητας και η Προστασία του Φυσικού Περιβάλλοντος, συνδράμοντας στις προσπάθειες του αντίστοιχου τομεακού προγράμματος για τη θεσμοθέτηση ενός διοικητικού Συστήματος Διαχείρισης Προστατευόμενων Περιοχών.
- Η προστασία και ανάδειξη του φυσικού και πολιτιστικού αποθέματος μέσω ολοκληρωμένου σχεδιασμού με στόχο την ενίσχυση του τουρισμού και της τοπικής οικονομίας.
- Η Βιώσιμη Αστική Ανάπτυξη μέσω Ολοκληρωμένων Στρατηγικών.

Κάποιες ενδεικτικές δράσεις είναι οι εξής:



- Ολοκληρωμένες εδαφικές επενδύσεις για την ανάπτυξη του τουρισμού που στοχεύουν στην αξιοποίηση του πολιτιστικού και φυσικού αποθέματος.
- Προώθηση δικτύωσης και ενοποίησης αρχαιολογικών χώρων.
- Δημιουργία και καθιέρωση πολιτιστικών διαδρομών.
- Σύνδεση των πολιτιστικών πόρων με ιδιωτικά κεφάλαια και χορηγίες για την ενίσχυση της σύνδεσης του πολιτισμού με τον τουρισμό.
- Δράσεις προώθησης ειδικών μορφών τουρισμού (οικοτουρισμού, ποδηλατικού τουρισμού, θρησκευτικού τουρισμού κλπ).
- Δράσεις δικτύωσης μνημείων και τόπων ιδιαίτερου φυσικού κάλους (ΤΙΦΚ) και των εμπλεκόμενων παραγόντων και φορέων.
- Εφαρμογή στρατηγικών και μέτρων για τον έλεγχο των πιέσεων που δύνανται να ασκηθούν στη φυσική και πολιτιστική κληρονομιά από την ανάπτυξη του τουρισμού.
- Βελτίωση της ελκυστικότητας και της ανταγωνιστικότητας των κέντρων των αστικών περιοχών.

### **Τρίτη προτεραιότητα: Ενίσχυση υποδομών μεταφορών**

Στον τομέα των οδικών μεταφορών απαιτείται η κατασκευή τμήματος του ΔΕΔ-Μ, που διέρχεται από την Περιφέρεια και η ολοκλήρωση του εθνικού οδικού δικτύου με προτεραιότητα τη διασύνδεση με τα μεγάλα αστικά κέντρα, τους συνοριακούς σταθμούς και περιοχών φυσικού κάλλους και τουριστικού ενδιαφέροντος, καθώς και η βελτίωση της οδικής ασφάλειας του επαρχιακού και εθνικού οδικού δικτύου. Εξίσου αναγκαία είναι η υλοποίηση δράσεων για τη βελτίωση της ενεργειακής απόδοσης και της εξοικονόμησης ενέργειας, μέσω της εξισορρόπησης της ζήτησης με την παραγωγή ενέργειας και της ανάπτυξης νέων μηχανισμών αγοράς.

Αναμένοντας, βελτίωση ενδοπεριφερειακής κινητικότητας, ενίσχυση οδικής ασφάλειας και μείωση των ατυχημάτων, εξοικονόμηση ενέργειας.

### **3. Ενίσχυση υποδομών εκπαίδευσης, υγείας και πρόνοιας**

Η Περιφέρεια αντιμετωπίζει έντονα το πρόβλημα της γήρανσης του πληθυσμού, το οποίο σε συνδυασμό με το σημαντικό αριθμό ορεινών και απομακρυσμένων, από τα αστικά κέντρα, περιοχών θέτει σημαντικές προκλήσεις για τα συστήματα υγείας και μακροχρόνιας φροντίδας. Προς αυτή την κατεύθυνση (βάσει και της σχετικής χαρτογράφησης των υποδομών του τομέα), απαιτούνται στοχευμένες παρεμβάσεις σε υποδομές υγείας και κοινωνικής πρόνοιας, οι οποίες θα συμβάλλουν στην περιφερειακή και τοπική ανάπτυξη, θα περιορίζουν τις ανισότητες πρόσβασης συγκεκριμένων πληθυσμιακών ομάδων σε υπηρεσίες υγείας και τέλος θα συμβάλλουν στην αντιμετώπιση περιστατικών υγείας με τοπικές υπηρεσίες χωρίς να απαιτείται μετακίνηση στο κέντρο. Ιδιαίτερα σημαντική προς αυτή την κατεύθυνση κρίνεται η κάλυψη των αναγκών καινοτόμου τεχνολογίας και ειδικών μονάδων προκειμένου να επιτευχθεί η αναγκαία ποιότητα & αποτελεσματικότητα διαγνώσεων και θεραπειών. Επιπρόσθετα προτεραιότητα για την Περιφέρεια αποτελεί και η αντιμετώπιση των προβλημάτων σε υποδομές στέγασης που αντιμετωπίζει η κοινότητα των ΡΟΜΑ, τα οποία αποτελούν εμπόδιο για την αξιοπρεπή διαβίωσή τους και αιτία κοινωνικού αποκλεισμού.

Μέσα σε αυτό το περιβάλλον απαραίτητη κρίνεται η αναβάθμιση του δικτύου υποδομών υγείας της Περιφέρειας καθώς και η ενίσχυση κοινωνικών δομών για την κάλυψη αναγκών πρόνοιας, στέγασης και σίτισης σε ευπαθείς ομάδες πληθυσμού. Αυτές μπορούν να αφορούν τη δημιουργία κοινωνικών υποδομών για διευκόλυνση των γυναικών για αναζήτηση εργασίας με την υποστήριξη τους σε ανάγκες φροντίδας ηλικιωμένων και παιδιών, καθώς και υποδομές για ΑΜΕΑ.

Επενδύοντας λοιπόν σ' αυτούς τους τομείς, αναμένουμε κάλυψη των ποιοτικών και ποσοτικών αναγκών υγείας και πρόνοιας στην Περιφέρεια με τη δημιουργία επιλεγμένων υποδομών (με έμφαση στην πρωτοβάθμια φροντίδα υγείας για τις ευπαθείς ομάδες), άμβλυνση των περιφερειακών ανισοτήτων στον τομέα υγείας με την παροχή πρωτοβάθμιων υπηρεσιών υγείας σε απομονωμένες περιοχές, βελτίωση των συνθηκών διαβίωσης περιθωριοποιημένων κοινοτήτων (ΡΟΜΑ).

Όσον αφορά τις υποδομές της εκπαίδευσης, απαραίτητα κρίνονται τα εξής έργα τα οποία θα καλύψουν: α) τις ελλείψεις στις κτιριακές σχολικές υποδομές για την προσχολική, πρωτοβάθμια, δευτεροβάθμια και τριτοβάθμια εκπαίδευση, β) τις ανάγκες σε εξοπλισμό των σχολείων της προσχολικής, πρωτοβάθμιας, δευτεροβάθμιας και τριτοβάθμιας εκπαίδευσης και γ) τις ελλείψεις σε κτιριακές υποδομές και κυρίως

εξοπλισμό, που θα επιτρέψουν την ανάπτυξη νέων μεθόδων διδασκαλίας και κατ' επέκταση θα οδηγήσουν στην βελτίωση της προσβασιμότητας σε προγράμματα επαγγελματικής κατάρτισης και δια βίου μάθησης. Αναμένοντας με αυτό τον τρόπο, βελτίωση της προσβασιμότητας σε προγράμματα επαγγελματικής κατάρτισης και δια βίου μάθησης, καθώς και βελτίωση της ποιότητας όλων των βαθμίδων εκπαίδευσης.

#### **4. Επένδυση στην εκπαίδευση, κατάρτιση και επαγγελματική κατάρτιση για την απόκτηση δεξιοτήτων και τη διά βίου μάθηση**

Όσον αφορά την εκπαίδευση, απαραίτητη είναι η Πρόσβαση των ατόμων που αναζητούν εργασία και των μη ενεργών οικονομικά ατόμων στην απασχόληση, συμπεριλαμβανομένων των μακροχρόνια ανέργων και των ατόμων που βρίσκονται για μεγάλο χρονικό διάστημα εκτός της αγοράς εργασίας, μεταξύ άλλων μέσω τοπικών πρωτοβουλιών για την απασχόληση και της υποστήριξης της κινητικότητας του εργατικού δυναμικού. Αυτό μπορεί να επιτευχθεί μέσα από Προγράμματα απασχόλησης ανέργων με υψηλά τυπικά προσόντα σε επιχειρήσεις που δραστηριοποιούνται σε τομείς αιχμής για την περιφερειακή οικονομία.

Συμπερασματικά, λοιπόν, εάν η Περιφέρεια είναι περισσότερο εξειδικευμένη σε ένα κλάδο από την συνολική Ευρωπαϊκή οικονομία τότε αυτό μπορεί να αποτελεί μια ένδειξη ότι οι οικονομικές επιδράσεις του κλάδου στην Περιφέρεια είναι αρκετά ισχυρές ώστε να προσελκύουν οικονομική δραστηριότητα από άλλες περιφέρειες.

Είναι δεδομένο πως ο πρωτογενής τομέας μπορεί να αποτελέσει τομέα ανάπτυξης της Περιφέρειας, τόσο όσον αφορά την αυτάρκειά της, την κάλυψη αναγκών της υπόλοιπης Ελλάδας, αλλά και την υλοποίηση εξαγωγών. Οι ιδιαίτερες κλιματολογικές συνθήκες της Ηπείρου δίνουν την δυνατότητα για τη διεύρυνση δυνατοτήτων ανάπτυξης νέων προϊόντων.

Η βιομηχανία της Εμπειρίας (συμπεριλαμβανομένου του τουρισμού, του πολιτισμού και της δημιουργικής βιομηχανίας) μπορεί να είναι βασική κινητήρια δύναμη της οικονομίας της Ηπείρου. Αποτελεί μία δραστηριότητα με μεγάλες ευκαιρίες εφαρμογής ολοκληρωμένων συστημάτων συνδυασμένων τεχνολογιών και επιτρέπει την ανάπτυξη εξειδικευμένων δραστηριοτήτων που βασίζονται στη γνώση. Ο τουρισμός απαιτεί ένα ιδιαίτερο είδος πολιτικής για την καινοτομία, που υποστηρίζει την ικανότητα να

παράγεται γνώση και προστιθέμενη αξία σε μια βιομηχανία που δεν δημιουργεί την τεχνολογία, αλλά τη χρησιμοποιεί.

Τέλος, η υγεία ίσως από τους πιο δύσκολους κλάδους για να μπορέσει να δικαιολογηθεί ως έξυπνη εξειδίκευση, αλλά αν η ανάπτυξη του συγκεκριμένου τομέα υποβοηθείται από την χρήση κι εφαρμογή τεχνολογιών και τεχνογνωσίας, να μπορέσει να υπάρξει πρόοδος.

## 6.1 Περιγραφή θεματικών αντικειμένων κατάρτισης ανά κλάδο

Για τον προσδιορισμό και την επιλογή των θεματικών αντικειμένων των προγραμμάτων κατάρτισης, λάβαμε υπόψη τους στόχους του Ε.Π. «**ΗΠΕΙΡΟΣ 2014-2020**», την μελέτη για την Διάγνωση των Αναγκών της Αγοράς Εργασίας της Περιφέρειας Ηπείρου, την υπάρχουσα κατάσταση της αγοράς εργασίας, τις διαφαινόμενες προοπτικές της και την ανταπόκριση των προγραμμάτων σε αυτές, καθώς και την ύπαρξη αναγνωρισμένης διαδικασίας πιστοποίησης μαθησιακών αποτελεσμάτων σχετικών με τα αντικείμενα κατάρτισης.

Η τεκμηρίωση της επιλογής θα πρέπει να λαμβάνει υπόψη ορισμένα από τα ακόλουθα:

- ➔ Τις εκροές του συστήματος διάγνωσης αναγκών της αγοράς εργασίας. Κρίνεται σκόπιμη η σύνδεση των προγραμμάτων σπουδών με τις εκροές του συστήματος (περιοδική ανάλυση δεδομένων) για τον προσδιορισμό των αναγκών σε επίπεδο δεξιοτήτων ή αλλιώς το «Σύστημα Διάγνωσης», που αναπτύσσεται από το Εθνικό Ινστιτούτο Εργασίας και Ανθρώπινου Δυναμικού. Ιδιαίτερη έμφαση πρέπει να δοθεί στη σύνδεση του σχεδιασμού των προγραμμάτων σπουδών με τους δυναμικούς κλάδους και επαγγέλματα που προκύπτουν από τα αποτελέσματα του Συστήματος Διάγνωσης, προκειμένου να καλύπτουν τις ανάγκες του παραγωγικού μετασχηματισμού της Περιφέρειας και της ζήτησης της αγοράς εργασίας.
- ➔ Τις ανάγκες και τις προτεραιότητες, όπως αυτές προσδιορίζονται από την Στρατηγική της Έξυπνης Εξειδίκευσης (RIS3) της Περιφέρειας Ηπείρου, τις σχετικές με αυτήν μελέτες, καθώς και τις διαγνωσμένες ανάγκες των επιχειρήσεων ή νέων επενδύσεων,
- ➔ Τις εξελίξεις σε ευρωπαϊκό επίπεδο ως προς τις νέες επαγγελματικές δεξιότητες,
- ➔ Τη διαπίστωση ελλείμματος δεξιοτήτων και του εύρους αυτού κατά την αναζήτηση κατάλληλου εργατικού δυναμικού, όπως προκύπτει από στοιχεία ερευνών ανθρώπινου δυναμικού ή άλλες έγκυρες πηγές,
- ➔ Τα χαρακτηριστικά των ανέργων, ιδιαίτερα όπως αυτά προκύπτουν μετά την καθολική εφαρμογή της νέας μεθοδολογίας του ΟΑΕΔ, από τη διαδικασία κατηγοριοποίησης των αναζητούντων εργασία,
- ➔ Την ύπαρξη σχετικού/ών πιστοποιημένου/ων επαγγελματικού/ών περιγράμματος/ων,
- ➔ Τις τεκμηριωμένες προτάσεις φορέων εκπροσώπησης.

Τα προγράμματα κατάρτισης θα είναι σύμφωνα με τις Κατευθυντήριες Οδηγίες της ΕΥΣΕΚΤ και του Υπουργείου Εργασίας, Κοινωνικής Ασφάλισης και Κοινωνικής Αλληλεγγύης.

Προηγουμένως έγινε σαφής αναφορά στην προσφορά και τη ζήτηση για την Περιφέρεια Ηπείρου, τόσο σε επίπεδο κλάδων, όσο και επαγγελμάτων, στην ιεράρχηση των νέων θέσεων εργασίας, στην καταγραφή των συνηθέστερων μισθωτών επαγγελμάτων τα τελευταία χρόνια, καθώς και στην πρόβλεψη για τον δυναμισμό των επαγγελμάτων και δεξιοτήτων για τα επόμενα χρόνια.

Η καταγραφή αυτή έχει καταδείξει τους κλάδους εκείνους των επαγγελμάτων πάνω στους οποίους θα πρέπει να σχεδιαστούν και να οργανωθούν οι θεματικές ενότητες των προγραμμάτων κατάρτισης. Επίσης, πρέπει να ληφθούν σοβαρά υπόψη οι ανάγκες και τα αποτελέσματα που προσδιορίζονται στην Στρατηγική της Έξυπνης Εξειδίκευσης (RIS3) της Περιφέρειας Ηπείρου, καθώς έχουν προκύψει από αναλυτική έρευνα σε ολόκληρη την Περιφέρεια.

Ενδεικτικά, οι δυναμικοί κλάδοι που έχουν προκύψει, τόσο από την Περιφερειακή Στρατηγική Έξυπνης Εξειδίκευσης (RIS3), όσο και από την χαρτογράφηση των αναγκών της αγοράς εργασίας στην Περιφέρεια Ηπείρου είναι οι ακόλουθοι:

1. Πρωτογενής Τομέας – Μεταποίηση – Αγροδιατροφή – Γαστρονομία.
2. Βιομηχανία της εμπειρίας: Τουρισμός, Πολιτισμός & Δημιουργική Οικονομία.
3. Ακαδημαϊκά Ιδρύματα, ΤΠΕ και νεανική επιχειρηματικότητα.
4. Υγεία και Ευεξία.

Οι Ενδεικτικές Θεματικές Ενότητες Κατάρτισης ανά κλάδο είναι:

#### Γενικά πεδία

- Θ.Ε.1 e-Commerce - Hospitality Sales & Marketing
- Θ.Ε.2 Βασικές αρχές οργάνωσης και διοίκησης επιχειρήσεων - επιχειρηματικότητα και νέα οικονομία
- Θ.Ε.3 Ανάπτυξη και διαχείριση ανθρώπινου δυναμικού
- Θ.Ε.4 Δεξιότητες σχετικές με την ανάπτυξη επιχειρηματικής ικανότητας και πρωτοβουλίας

#### Πρωτογενής Τομέας - Αγροδιατροφή

- Θ.Ε.1 Στέλεχος εμπορίας, διαφήμισης και προώθησης αγροδιατροφικών προϊόντων
- Θ.Ε.2 Επιχειρηματική καλλιέργεια αρωματικών και φαρμακευτικών φυτών, ολοκληρωμένη διαχείριση και μάρκετινγκ
- Θ.Ε.3 Συστήματα διαχείρισης ασφάλειας και ποιότητας τροφίμων
- Θ.Ε.4 Μέθοδοι εκσυγχρονισμού, αναδιάρθρωσης κι εμπλουτισμού των αγροτικών προϊόντων (εναλλακτικές καλλιέργειες)
- Θ.Ε.5 Μεταποίηση και τυποποίηση αγροτικών προϊόντων
- Θ.Ε.6 Μελισσοκομία και τυποποίηση προϊόντων
- Θ.Ε.7 Σύγχρονες τεχνολογίες στον αγροδιατροφικό τομέα
- Θ.Ε.8 Βασικές δεξιότητες χρήσης ΤΠΕ στον αγροδιατροφικό τομέα
- Θ.Ε.9 Παραγωγή τροφίμων και ποτών
- Θ.Ε.10 Διαχείριση και εμπορία βιολογικών προϊόντων
- Θ.Ε.11 Τυποποίηση κρέατος - από τον παραγωγό στον καταναλωτή
- Θ.Ε.12 Αρτοποιία και παραγωγή νωπών ειδών ζαχαροπλαστικής

#### Τουρισμός – Πολιτισμός & Δημιουργική Βιομηχανία

- Θ.Ε.1 Πεδία επιχειρηματικότητας στη δημιουργική βιομηχανία
- Θ.Ε.2 Ορεινός Τουρισμός & Marketing - Συνοδός Βουνού & Διαχείριση έκτακτων καταστάσεων
- Θ.Ε.3 Επόπτης ασφάλειας και παροχής πρώτων βοηθειών / Ναυαγοςώστης ακτής
- Θ.Ε.4 Στελέχη ανάπτυξης και προώθησης εναλλακτικών μορφών τουρισμού
- Θ.Ε.5 Στέλεχος οργάνωσης και διοίκησης τουριστικών & πολιτιστικών επιχειρήσεων
- Θ.Ε.6 Στέλεχος επιχειρησιακής υποστήριξης μονάδων διαμονής κι εστίασης
- Θ.Ε.7 Βασικές δεξιότητες χρήσης ΤΠΕ στις τουριστικές/πολιτιστικές δραστηριότητες και στη δημιουργική βιομηχανία
- Θ.Ε.8 Ανάπτυξη και προώθηση τουρισμού υγείας - ευεξίας
- Θ.Ε.9 Διαχείριση μικρών τουριστικών μονάδων

#### Λοιποί Δυναμικοί Τομείς

- Θ.Ε.1 Συστήματα διαχείρισης ασφάλειας και ποιότητας
- Θ.Ε.2 Εφοδιαστική αλυσίδα – logistics
- Θ.Ε.3 Νέες τεχνολογίες στην μεταποιητική βιομηχανία
- Θ.Ε.4 Βασικές δεξιότητες χρήσης ΤΠΕ στον τομέα της μεταποίησης
- Θ.Ε.5 Ενδυνάμωση των δεξιοτήτων νέων σε ειδικότητες του τομέα Τεχνολογιών Πληροφορικής και Επικοινωνιών
- Θ.Ε.6 Εξειδικευμένες εφαρμογές πληροφορικής για επιστήμονες (π.χ. σχεδιασμού – ανάλυσης)
- Θ.Ε.7 Λιανικό εμπόριο καλλυντικών και ειδών καλλωπισμού σε εξειδικευμένα καταστήματα και παροχή υπηρεσιών
- Θ.Ε.8 Project Management (Διαχείριση Προγραμμάτων)
- Θ.Ε.9 Τεχνικοί συντήρησης ηλεκτρικών ειδών ευρείας κατανάλωσης
- Θ.Ε.10 Υπηρεσίες υποστήριξης δομών παροχής κοινωνικών και προνοιακών υπηρεσιών
- Θ.Ε.11 Συντήρηση αρχαιολογικών έργων